

RIKTLINJER

Riktlinjer gällande färdtjänst

Styrdokument

Handlingstyp: Riktlinjer gällande färdtjänst

Diarienummer: KS/2022:451

Beslutas av: Kommunfullmäktige

Fastställersedatum: 2023-03-30 §37

Dokumentansvarig: Sektionschef Samhällssektionen

Revideras: Minst vart 4:e år

Följs upp av: Kommunfullmäktige

Tidigare versioner: KS/2018:678, KS/2014:336, KS/2020:100

Giltig t o m: 2027-03-30

Alla beslut som rör barn ska vara barnrättsbaserade i enlighet med barnkonventionen. Beslut ska alltid föregås av prövning av barnets bästa och i större frågor samt vid beslut som kan ha negativ inverkan på barnet/barnen, ska föregås av en barnkonsekvensanalys.

Innehåll

1	Inledning	4
2	Syfte	4
3	Riktlinjer gällande färdtjänst	4
4	Implementering och tillämpning	10
5	Uppföljning	10

1 Inledning

Varje kommun ansvarar för att färdtjänst av god kvalitet anordnas inom kommunen och, om det finns särskilda skäl, mellan kommunen och en annan kommun.

Lag om färdtjänst (SFS 1997:736) reglerar rätten till färdtjänst och i 7 § anges "Tillstånd till färdtjänst ska meddelas för dem som på grund av funktionshinder, som inte endast är tillfälligt, har väsentliga svårigheter att förflytta sig på egen hand eller att resa med allmänna kommunikationsmedel".

Dessa riktlinjer gäller som förtydligande och komplement till lagen som anges ovan.

2 Syfte

Riktlinjerna ska tydliggöra och komplettera lagen om färdtjänst så att det framgår vad som gäller för Tranemo kommuns färdtjänst.

3 Riktlinjer gällande färdtjänst

- Ansökan om tillstånd till färdtjänst görs i den kommun där sökanden är folkbokförd.
- Beslut om färdtjänst fattas av delegat som kommunstyrelsen har utsett.
- Färdtjänstansökan ska, efter begäran, kompletteras med intyg från läkare eller annan sakkunnig. Handläggare kan även komma att genomföra hembesök.
- Funktionsnedsättningen ska vara bestående i mer än tre månader för att färdtjänst ska kunna beviljas.
- Av beslutet ska framgå för hur lång tid tillståndet gäller, om resor ska ske med fordon av personbilstyp eller med specialfordon samt eventuella andra

föreskrifter eller villkor som gäller för resandet. Resorna utförs av den entreprenör som kommunen tecknat avtal med.

- Den färdtjänstberättigade ansöker själv om nytt tillstånd när giltighetstiden upphört. Det sker ingen påminnelse.
- Antalet färdtjänstresor är inte begränsat generellt. Ett färdtjänsttillstånd kan dock efter individuell prövning begränsas med föreskrifter om hur många resor tillståndet omfattar.
- Tillståndet gäller för resor inom den egna kommunen, samt till och från den egna kommunen och någon kommun som ingår i färdtjänstområdet de kommuner som ingår i färdtjänstområdet, se sid 8.
- Resvägen kan förlängas genom samordning av resor. Den förlängda resetiden ska inte överstiga 30 minuter. Reseplaneringen ordnas av avtalsentreprenören.
- Särskild plats i fordonet kan beviljas om tillståndshavarens hälsotillstånd eller funktionsnedsättning kräver det. Detta kräver läkarintyg och särskilt beslut.
- Undantag från samåkning kan beviljas om särskilda skäl föreligger. Detta kräver läkarintyg och särskilt beslut.
- Färdtjänst är persontransport och husdjur får inte medfölja vid resa. Undantag sker vid behov av assistanshund, detta kräver läkarintyg och särskilt beslut.
- Tillstånd till ledsagare beviljas endast då den färdtjänstberättigade behöver hjälp under färden, förutom den hjälp som erhålls av transportbolaget. Tillståndet är således knutet till själva resan och inte det behov av hjälp som eventuellt krävs vid själva resmålet. Ledsagare måste stiga på och av på samma plats som den färdtjänstberättigade. Att tillhandahålla ledsagare åligger den enskilda tillståndshavaren. Ledsagaren måste kunna tillgodose de

behov den färdtjänstberättigade har för att kunna genomföra resan.
Ledsagares resekostnad betalas av kommunen.

- Färdtjänstberättigad får ta med en medresenär vid färdtjänstresa. Medresenären ska påbörja och avsluta resan på samma plats som färdtjänstresenären. Medresenären betalar samma egenavgift som färdtjänstberättigad. Medföljande av medresenär/barn får inte innebära att ett större eller extra fordon måste användas
- Färdtjänstberättigad får, i mån av plats, och utan kostnad ta med egna barn under 16 år vid färdtjänstresa.
- I resorna ingår allmän service såsom hjälp in och ur bilen, hjälp med säkerhetsbältet, hjälp att lasta in nödvändigt gånghjälpmedel och med bagage, ledsagning från fastighetens entré (ej trappor) och till fordonet och från fordonet till resmålets entré (ej trappor) samt vid omstigning till annat fordon eller färdmedel. Färdtjänstberättigad har, utöver personligt gånghjälpmedel för att kunna genomföra resan, rätt att ta med max. två kassar alternativt en resväska motsvarande som normalt kan bäras av resenären på en kollektivtrafikresa.
- Färdtjänstfordonet väntar inte medan ärenden utförs, med undantag för lämning och hämtning på anvisad förskola/fritidshem om detta kan ske snabbt och smidigt.
- Den som beviljas färdtjänstillstånd får ett skriftligt beslut från kommunen. Resan beställs på entreprenörens beställningscentral genom att ange namn och personnummer. Färdtjänstresenären ska alltid kunna visa upp giltig legitimation.
- Färdtjänst får inte användas för tjänsteresor eller resor inom en verksamhet, inte heller för resor som av någon annan anledning ska bekostas av det allmänna (d.v.s. staten, regionen eller annan kommunal verksamhet), till exempel utflykter, sjukresor, skolskjuts, behandlingsresor, ambulanstransporter eller resor som ska bekostas av försäkringskassan.

- Om behov av färdtjänst inte längre finns, eller om adress ändras, ska detta meddelas färdtjänsthandläggaren. Vid flytt till annan kommun upphör färdtjänsttillståndet att gälla.
- Vid tillfällig vistelse i annan kommun, utanför giltigt färdtjänstområde, kan särskilt färdtjänsttillstånd beviljas. Vid bifall får resenären ett skriftligt beslut om antal resor som får företas och eventuella andra begränsningar som gäller resan. Tillståndshavaren anordnar dessa resor med samma typ av fordon som i det ordinarie färdtjänsttillståndet. Resenären betalar hela resekostnaden på plats. Ersättning för utlägg utbetalas enligt kvitton, minus den egna kommunens egenavgift. Bifall kan ges till maximalt 16 enkelresor per år.
- Färdtjänstresor kan endast beställas hos entreprenören som har avtal med kommunen. Beställningscentralen är öppen 06:00-22:00.
- Resor kan ske alla veckans dagar mellan klockan 06:00 - 24:00. Natt mot lördag, söndag och övriga helgdagar utökas trafiken till 02:00.
- Resor beställs senast två timmar innan avresa.
- En resa som beställs men inte genomförs betraktas som en bomkörning. Vid bomkörning får entreprenören, av beställaren, ta ut en straffavgift. Detta sker utan kommunens inblandning.

Tillståndet gäller för resor inom den egna kommunen, samt till och från följande kommuner, uppdelade i avgiftszoner: Tranemo kommun ska alltid ingå vid resorna.

Zon 1: Tranemo kommun

Zon 2: Svenljunga, Borås, Ulricehamn, Jönköping och Gislaved

Zon 3: Falköping, Vaggeryd, Gnosjö, Hylte, Falkenberg, Varberg, Mark, Bollebygd, Vårgårda, Herrljunga, Mullsjö, Habo och Värnamo

Zon 4: Halmstad, Kungsbacka, Tidaholm, Lerum, Härryda, Mölndal och Alingsås

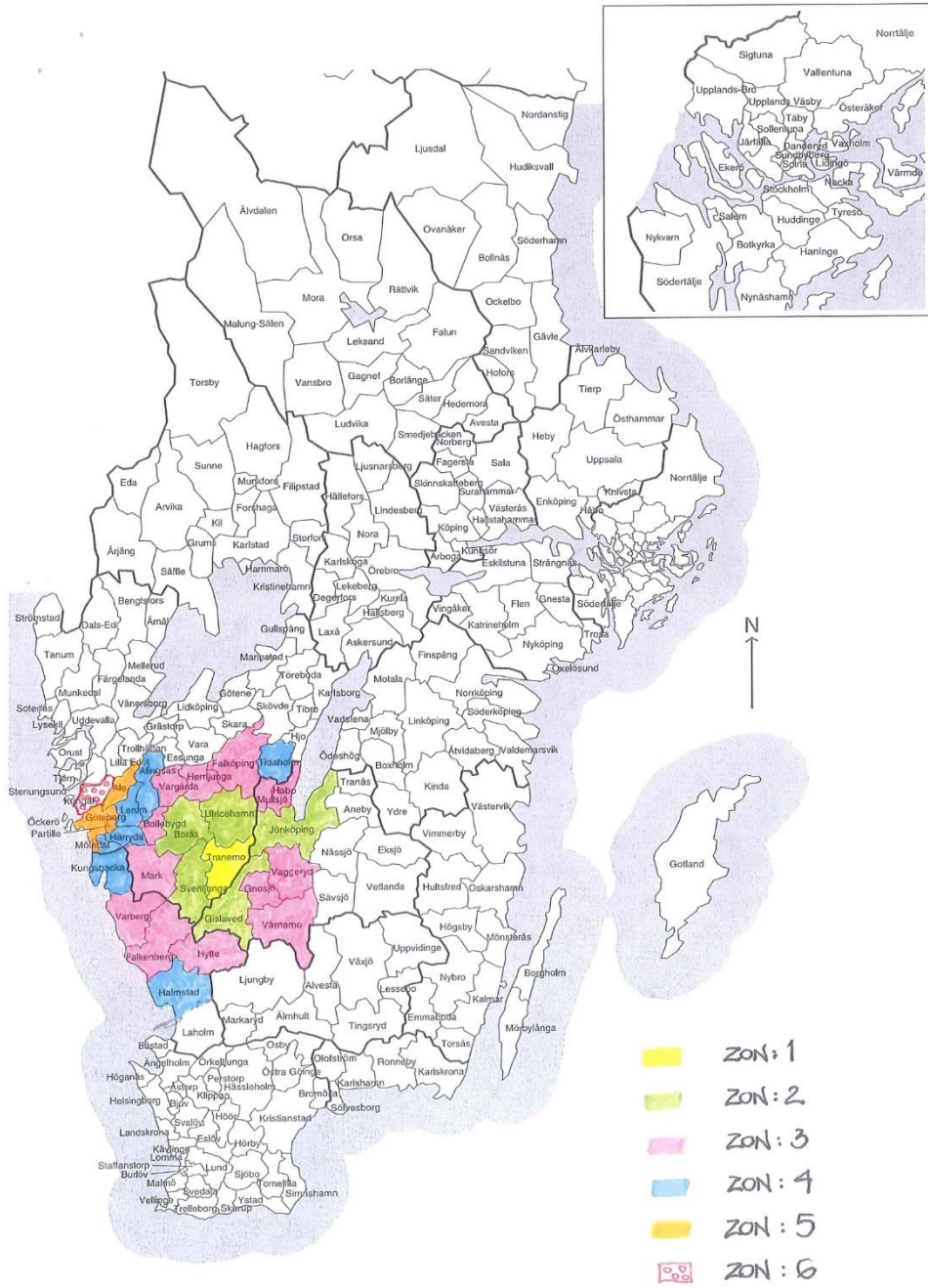
Zon 5: Göteborg, Partille och Ale

Zon 6: Kungälv

Gränsdragningar är gjorda utifrån fågelperspektiv.

- Kommunfullmäktige beslutar om alla avgifter inom färdtjänsten. Prisjusteringen av färdtjänstens egenavgifter regleras årligen enligt taxiindex. I de fall taxiindex upphör att publiceras ska det ersättas med ett likvärdigt index som rekommenderas av Statistiska centralbyrån (SCB).

Färdtjänstområde



scb.se 2014-08-26

4 Implementering och tillämpning

Riktlinjer gällande färdtjänst ska göras tillgänglig på kommunens hemsida, delges kommunens omsorgschefer och delges entreprenören för färdtjänst.

Riktlinjerna ska fungera som ett stöd i färdtjänstfrågor för alla som har behov av dem.

5 Uppföljning

Detta dokument ska granskas och revideras minst vart fjärde år i form av en omvärldsanalys för att riktlinjerna ska anpassas till gällande regelverk.