



Granskning av förutsättningar för likvärdig skola

Revisionsrapport
Tranemo kommun

KPMG AB

2020-02-25

Antal sidor 22



Tranemo kommun
Granskning av förutsättningar för likvärdig skola

2020-02-25

Innehållsförteckning

1	Inledning/bakgrund	2
1.1	Syfte, revisionsfråga och avgränsning	2
1.2	Avgränsning	2
1.3	Revisionskriterier	2
1.4	Metod	3
2	Resultat av granskningen	3
2.1	Resurser	4
2.2	Undervisning för elever med utländsk bakgrund	7
2.3	Särskilt stöd	10
2.4	Lärare	14
2.5	Systematiskt kvalitetsarbete	17
2.6	Sammanfattande bedömning och rekommendationer	20

1 Inledning/bakgrund

Vi har av Tranemo kommuns revisorer fått i uppdrag att granska likvärdigheten i skolväsendet i kommunen.

För att ge alla elever möjlighet att få en likvärdig undervisning så måste likvärdiga förutsättningar säkerställas. Alla elever ska få tillräcklig stimulans för att kunna uppnå hela sin personliga och begåvningsmässiga potential. Skolan måste fortsätta utjämna skillnader i resultat som till exempel beror på föräldrars utbildningsbakgrund eller om man är utrikesfödd. Uppdraget ingår i revisionsplanen för år 2019.

Granskningen utgår från revisorernas bedömning av väsentlighet och risk.

1.1 Syfte, revisionsfråga och avgränsning

Syftet med granskningen är att översiktligt bedöma om skolorna har förutsättningar att erbjuda likvärdig utbildning med utgångspunkt från nedanstående frågeställningar.

Granskningen har besvarat följande revisionsfrågor:

- Hur fördelas resurser till utbildning och vilken hänsyn tas till elevers förutsättningar, behov och geografiska placering vid fördelning av resurser?
- Har elever med utländsk bakgrund tillgång till studiehandledning på modersmål, modersmålsundervisning och svenska som andraspråk?
- Vilka möjligheter att få särskilt stöd har elever som behöver det?
- Hur ser tillgången ut på legitimerade och behöriga lärare?
- Vilket systematiskt kvalitetsarbete bedrivs så att elevers rätt till likvärdig utbildning tillförsäkras?

1.2 Avgränsning

Granskningen avser kommunstyrelsen och omfattar grundskolan.

1.3 Revisionskriterier

Vi har bedömt om rutinerna uppfyller:

- kommunallagen (2017:725) 6 kap. 6 §,
- skollagen (2010:800) 1 kap. 4 och 9 §, och
- tillämpbara interna regelverk, policyer och beslut.

1.4 Metod

Granskningen har genomförts genom dokumentstudier och intervjuer med kommunstyrelsens lärandeskotts ledamöter, skolchef, urval av rektorer, samordnare för elevhälsan, samordnare modersmål och studiehandledning, representanter för elevhälsan och urval av lärare.

Rapporten är faktakontrollerad av sektionschef/skolchef.

2 Resultat av granskningen

Nedan ser vi resultatet efter årskurs 6 (meritvärde och godkända i alla ämnen) efter läsåret 2018/2019.

Skola	Godkänd i alla ämnen	Godkänd i alla ämnen exkl. nyanlända
Dalstorpskolan	80,6	78,8
Grimsåsskolan	~100 ¹	~100
Limmaredskolan	53,6	65,0
Långhemskolan	78,3	78,3
Tranängskolan	59,6	61,7
Tranemo kommun	68,0	70,8
Västra Götalands län ²	73,3	76,2
Riket ³	73,9	77,1

Siris, Skolverket

Studieresultaten skiljer sig åt mellan skolenheterna. På Dalstorpskolan och Långhemskolan är studieresultaten efter årskurs 6 över snittet i Västra Götalands län och riket. Limmaredskolan och Tranängskolans resultat särskiljer sig negativt när det gäller andel elever som uppnått målen i alla ämnen med en måluppfyllelse som är lägre än snittet i länet och i riket. Måluppfyllelsen skiljde sig också åt mellan skolenheterna läsåret dessförinnan, även då var skolresultaten låga vid Limmaredskolan.⁴ Lärandesektionen konstaterade i sin kvalitetsrapport att "variationen

¹ Om antalet som ej uppnått kunskapskraven (A-E) är färre än 5 elever, så visas andelen som uppnått A-E som ~100.

² Samtliga huvudmän

³ Samtliga huvudmän

⁴ 61,9 % av 21 eleverna uppnådde kunskapskraven i alla ämnen.

Slutlig GR - likvärdig skola Tranemo 2020-02-25.docx

Tranemo kommun

Granskning av förutsättningar för likvärdig skola

2020-02-25

i resultaten på f-6-skolorna visar att kommunen brister i både likvärdighet och det kompensatoriska uppdraget”.⁵

Tabellen nedan visar kunskapsresultaten efter avslutad grundskoleutbildning 2019 i Tranemo kommuns kommunala högstadieskola i jämförelse med kommungrupp och rike. Den första uppgiften i varje ruta visar på resultatet för samtliga elever och den andra exklusive nyinvandrade elever.

Skola	Antal elever	Genomsnittligt meritvärde, kommunala skolor	Andel som uppnått kunskapskraven i alla ämnen (%)	Andel behöriga till yrkesprogram (%)
Tranemo	129 / 112	217,7 / 228,1	67,4 / 73,2	79,1 / 84,8
Lågpendlingskommun nära större stad	-	214,6 / 221,6	69,7 / 74,0	79,7 / 84,0
Riket ⁶		229,8 / 235,7	75,5 / 78,9	84,3 / 87,8

Kolada, 2019, kommunala skolor. Tranemo finns i kommungrupp "Lågpendlingskommun nära större stad" som ingår i "Större städer och kommun nära större stad".

Genomsnittligt meritvärde efter avslutad grundskola i Tranemo kommun är i förhållande till snittet i kommungruppen något högre medan snittet i förhållande till riket är lägre, både när vi jämför samtliga elever respektive samtliga elever exklusive nyinvandrade elever. Vad gäller andelen elever som uppnått kunskapskraven i alla ämnen är resultatet något lägre i Tranemo än i både kommungrupp och rike.

I den officiella statistiken av relationen mellan nationella prov och slutbetyg i årskurs 9 2017/2018 framgår att andelen elever som i svenska har fått ett högre slutbetyg än provbetyg överstiger snittet i riket för samtliga huvudmän med drygt sju procentenheter. I ämnet engelska är förhållandet det motsatta. Drygt sex procentenheter över snittet i riket fick ett lägre slutbetyg än provbetyg.

2.1 Resurser

2.1.1 Iakttagelser

"Utbildningen inom skolväsendet ska vara likvärdig inom varje skolform och inom fritidshemmet oavsett var i landet den anordnas" enligt skollagen 1 kap. 9 §. Detta betyder att eleverna ska ges förutsättningar att nå så långt som möjligt och att de elever som av olika skäl har det svårt att nå målen i skolan, till exempel av socioekonomiska skäl eller för att de har ett annat modersmål än svenska, ska kompenseras. Likvärdig utbildning handlar alltså inte om att resurserna skall fördelas lika, utan att "hänsyn ska tas till elevernas olika förutsättningar och behov". (Lgr11, p1)

⁵ Kvalitetsanalys 17/18, sid. 14, lärandesektionen

⁶ Tranemo och kommungrupp inkluderar endast kommunala huvudmän medan riket inkluderar samtliga huvudmän.

Tranemo kommun

Granskning av förutsättningar för likvärdig skola

2020-02-25

Detta är skolans kompensatoriska uppdrag. Sedan den 1 juli 2014 ska kommuner enligt 2 kap. 8 a § SkoL ”fördela resurser till utbildning inom skolväsendet efter barnens och elevernas olika förutsättningar och behov”.

”I samband med resursfördelningen är det av vikt att huvudmannen tar hänsyn till behoven på de olika skolorna, bland annat genom att föra en dialog med rektorerna. Att resurser viktas och fördelas utifrån elevernas olika förutsättningar och behov är ett mycket betydelsefullt instrument för att kunna uppnå likvärdighet i utbildningen.” (SKOLFS 2014:40, sid. 19)

I Skolverkets statistikverktyg Salsa får man fram uppgifter om elevernas bakgrund per skolenhet vad kön, eventuell utländsk bakgrund och föräldrarnas sammanvägda utbildningsnivå beträffar. Salsa tittar på skolornas resultat efter årskurs nio och därför är det endast på högstadienivå som uppgifterna framgår. Uppgifterna nedan gäller för vårterminen 2018.

Skolenhet	Andel (%) pojkar	Andel (%) nyinvandrade senaste fyra åren	Föräldrars sammanvägda utbildningsnivå ⁷
Tranemo	57	6	2,06
Riket	52	7	2,30

Salsa 2018, Skolverket

Uppgifterna ovan visar att andelen pojkar i Tranemo kommuns grundskolor är högre än snittet i riket. Andelen nyinvandrade är ungefär detsamma i Tranemo som i riket, medan föräldrarnas sammanvägda utbildningsnivå är lägre i Tranemo än i riket.

I Skolverkets statistik (Siris), som bygger på uppgifter som kommunerna lämnar till SCB, framgår att genomsnittskostnaden för en grundskoleelev i Tranemo kommun år 2018 var 116 300 kronor. Nedan görs en jämförelse med genomsnittlig kostnad i kommungruppen (lågpendlingskommun nära större stad) och för rikets samtliga huvudmän.

2018	Totalt (kr)	Lokaler och inv.	Undervisn.	Skolmål-tider	Lärom., utr mm	Elevhälsa	Övr. ⁸
Tranemo	116 300	17 600	56 100	8 400	6 300	2 700	25 200
Kommungrp.	116 500	17 900	63 800	6 900	5 200	3 950	18 700
Riket ⁹	112 200	18 500	62 400	6 600	4 700	3 400	16 600

Siris, Skolverket

⁷ Anges på en skala mellan ett och tre, där 1 betyder genomgången folkskola/grundskola, 2 genomgången gymnasieskola om högst tre år, 3 fyraårigt gymnasium eller erhållit minst 20 poäng.

⁸ I övrigt ingår allt som inte ingår i andra kostnadslag. Det handlar t.ex. om studie- och yrkesvägledning och administration.

⁹ Tranemo och kommungrupp inkluderar endast kommunala huvudmän medan riket inkluderar samtliga huvudmän.

Tranemo kommun

Granskning av förutsättningar för likvärdig skola

2020-02-25

Av uppgifterna ovan kan vi se att genomsnittskostnaden per grundskolelev i Tranemo är i paritet med snittet i kommungruppen. I förhållande till snittet för riket är kostnaden per grundskolelev drygt 4 000 kronor högre i Tranemo.

Kostnaden för elevhälsa i Tranemo kommun är lägre i förhållande till snittet i kommungrupp och rike. I intervjuer framgår att omfattningen av elevhälsans organisation är tillräcklig för att möta behoven när alla tjänster är tillsatta. Det har dock varit flera vakanser och därmed har också kostnaderna för elevhälsan sjunkit. Tranemo kommun har däremot högre kostnader än både kommungrupp och rike per grundskolelev vad gäller skolmältider, läromedel och utrustning samt övriga kostnader.

Ledamöterna i lärandeutskottet menar att de resurser som avsätts till verksamheten är tillräckliga för att den ska kunna bedrivas enligt lag. Ytterligare resurser skulle kunna stärka arbetet, men skolan är prioriterad i Tranemo, menar ledamöterna. Rektorerne ger ingen samstämmig bild av resurstilldelningen. Någon menar att mer resurser behövs för att elever i behov av särskilt stöd ska få det. En annan framför att bristen på kompetens är mer avgörande än ytterligare ekonomiska resurserna.

Inför 2020 kommer grundskolan att behöva effektivisera sin verksamhet på grund av minskad ram. Den politiska nivån har meddelat att lågstadiet inte får röras, vilket betyder att effektiviseringar i hög grad kommer att behöva genomföras i mellanstadiet. Målsättningen är dock att ingen fastanställd legitimerad lärare ska sägas upp.

Resursfördelningsmodellen är beslutad av kommunstyrelsen. Resurserna inom grundskolan fördelas primärt med grundbelopp som utgår från antal elever och årskurs: förskoleklass, årskurs 1-3, årskurs 4-6, årskurs 7-9. Viktningen ökar med stadierna. Från grundskolans totala resurs tas fem procent, närmare 7,2 mnkr, bort som sedan fördelas utifrån socioekonomiska faktorer. De faktorer som beaktas är

- andelen elever födda utomlands med båda föräldrarna födda utomlands,
- invandrade under de senaste fyra åren, och
- vårdnadshavarnas utbildningsbakgrund.

Den grundskoleenhet som erhåller mest socioekonomiskt bidrag fick 6 596 kronor per elev¹⁰ och den enhet som fick minst fick 2 467 kr per elev^{11, 12}.

Små skolenheter får inget extra anslag, förutom till fritidshem. Rektorerne anser att resurserna till småskolenheterna inte räcker för att driva verksamheten inom ram. Skolchefen menar att de små skolenheterna Grimsås och Sjötofta inte bär sig ekonomiskt, men eftersom de ekonomiskt är en del av ett rektorsområde¹³ är den totala resursen för rektorsområdet sådan att ekonomin kan hanteras. Skolchefen framför också att huvudmannen, kommunstyrelsen, har fått redovisning av de faktiska kostnaderna för att driva respektive skolenhet.

2019 är det första budgetår som modellen använts fullt ut. Utskottet har begärt en uppföljning och skolchefen kommer att redovisa en analys av modellens konsekvenser

¹⁰ Tranängskolan F-6

¹¹ Långhemskolan

¹² Även grundsärskolan är med i underlaget för socioekonomisk fördelning. Den socioekonomiska tilldelningen per elev i grundsärskolan var 2019 1 914 kr.

¹³ Grimsås utgör ett rektorsområde tillsammans med Dalstorpskolan och Sjötofta tillsammans med Tranängskolan F-6.

2020-02-25

i samband med annan redovisning av det systematiska kvalitetsarbetet som görs vid januarimötet. Resurser för elever i behov av särskilt stöd inkluderas i resursfördelningsmodellen och eftersöks inte. För grundsärskoleelever som är integrerade följer det med en fast summa.

Eftersom resursfördelningssystemet primärt utgår från en ersättning per elev kan det vara svårt för rektor att långsiktigt kunna planera för verksamheten. Det gäller särskilt när elevantalet fluktuerar snabbt, vilket är fallet när nyanlända flyttar in respektive flyttar ut. I dagsläget handlar det främst om utflyttning till andra kommuner när Migrationsverkets boende läggs ner och nyanlända får permanent uppehållstillstånd.

Rektorerna menar också att det kan bli svårt för en skolenhet att klara kostnaderna för insatser av särskilt stöd om många elever, särskilt på små skolenheter, har stora behov. Överlag upplever rektorerna, och lärarna instämmer, att antalet elever i behov av särskilt stöd kontinuerligt ökar.

2.1.2 Kommentarer och bedömning

Vi bedömer att huvudmannen tar hänsyn till elevers olika förutsättningar och behov vid fördelning av resurser till enhet. Modellen ska kontinuerligt följas upp och vid behov justeras. Den socioekonomiska omfördelningen är förhållandevis liten och vid beaktande av skolresultaten per enhet kan frågan om fördelningen är tillräckligt skarp ställas.

För en adekvat ekonomistyrning är det angeläget att kostnader korrekt fördelas per skolenhet och kostnadslag. I vår granskning har inte framkommit annat än att så görs, men vi vill påpeka vikten av att det görs rutinmässigt för att säkra korrekta underlag för analys och beslut.

2.2 Undervisning för elever med utländsk bakgrund

2.2.1 Iakttagelser

Av den övre tabellen på sidan 5, framgår att andelen nyanlända är något högre i Tranemo kommun än i riket som helhet samtidigt som föräldrarnas sammanvägda utbildningsnivå är något lägre.

För tillfället finns 42 nyanlända elever i verksamheten och 20 av dessa har tagits emot de senaste 6 månaderna. I Tranemo finns inte längre en central enhet för mottagande av nyanlända utan det sker på varje skola. Kartläggning i form av kunskapsbedömning görs av pedagog på skolan och ligger till grund för klassplacering. Kartläggningen ger även underlag för att se på behov av studiehandledning och extra anpassningar. Intervjuade lärare menar att det i vissa fall blir mycket svårt att möta elevers särskilda behov genom den ordinarie undervisningen. Det handlar bland annat om nyanlända elever med ingen eller begränsad skolbakgrund.

2.2.2 Modersmål

I Skollagen 10 kap. 4 §, angående ämnen i grundskolan, stadgas ” Härutöver ska det som ämnen finnas språkval och, för elever som ska erbjudas modersmålsundervisning, modersmål.” Detta gäller även grundsärskola, specialskola och sameskola.

Tranemo kommun

Granskning av förutsättningar för likvärdig skola

2020-02-25

Vidare stipuleras i skollagen 10 kap. 7 §, att en elev som har en vårdnadshavare med ett annat modersmål än svenska ska erbjudas modersmålsundervisning i detta språk om språket är elevens dagliga umgängesspråk i hemmet och eleven har grundläggande kunskaper i språket. Modersmålsundervisning i ett nationellt minoritetsspråk ska erbjudas även om språket inte är elevens dagliga umgängesspråk i hemmet.

Regeringen eller den myndighet som regeringen bestämmer får meddela föreskrifter om modersmålsundervisning. Sådana föreskrifter får innebära att modersmålsundervisning ska erbjudas i ett språk bara om ett visst antal elever önskar sådan undervisning i det språket. I skolförordningens femte kapitel regleras vad som gäller för modersmålsundervisning och studiehandledning i den obligatoriska skolan.

2.2.3 Lakttagelser

Ur Skolverkets senaste statistik över modersmåls- och svenska som andraspråksundervisning i Tranemo kommun kan vi hämta följande information:

Grundskolan 2018	Andel (%) av det totala elevantalet som är berättigade att delta i modersmålsundervisning	Andel (%) av antalet berättigade elever som deltar i modersmålsundervisning	Andel (%) av det totala elevantalet som deltar i modersmålsundervisning	Andel (%) av det totala elevantalet som deltar i undervisning i svenska som andraspråk
Tranemo	30,2	37,7	11,4	18,6
Lågpendlingskommun nära större stad	25,7	53,6	13,8	15,2
Riket	28,1	59,3	16,7	12,1

Jämförelsetal 2018, Skolverket

Statistiken ovan visar att andelen elever i Tranemo grundskolor som är berättigade att delta i modersmålsundervisning är något högre än snittet i kommungrupp och rike. Andelen av de berättigade som läser modersmål är dock betydligt lägre än i riket som stort och även i förhållande till kommungrupp. Av vårdnadshavare till barn som är berättigade till modersmål svarar var fjärde, i skolenkäten 2019, att barnet inte har erbjudits modersmålsundervisning i skolan, vilket motsvarar snittet i enkätomgången. Drygt hälften av vårdnadshavarna tyckte inte heller att deras barn fick modersmålsundervisning i den omfattning som de önskade.¹⁴

¹⁴ Snittet i enkätomgången låg på 45 procent som ansåg att deras barn får undervisning i den omfattning som önskades och 33 procent som ansåg att barnet inte får det

2020-02-25

Enligt rektorerna informeras varje elev och vårdnadshavare om modersmål i utvecklingssamtal med lärare. Erbjudandet om modersmål är likvärdigt i kommunen, menar rektorerna. All modersmålsundervisning sker på den skola som eleven går på.

Att det är förhållandevis få av de berättigade eleverna som läser modersmål beror enligt rektorer och samordnare på att så många elever vill läsa språk som inte startas på grund av att antalet elever inte uppgår till fem¹⁵ och i någon mån på att lämpliga lärare inte finns tillgå¹⁶. Under innevarande läsår har 273 elever ansökt om modersmål i 28 olika språk. Modersmålsundervisningen ges i albanska, arabiska, dari, polska, ryska och somaliska.

Lärarna i modersmål, vilka också ansvarar för studiehandledning, är organisatoriskt placerade på den skola där de undervisar mest. En av skolornas rektorer är också samordnare för modersmål och studiehandledning och har som sådan ansvar för modersmålslärares undervisning och utveckling. Samordnaren och lärarna samlas kontinuerligt för diskussioner om till exempel kvalitet, betyg och bedömning. Samordnaren bedömer att personalen har utvecklats mycket positivt under de senaste åren.

2.2.4 Studiehandledning för nyanlända

Vad som explicit gäller om studiehandledning regleras i skolförordningen. "En elev ska få studiehandledning på sitt modersmål, om eleven behöver det. En elev som ska erbjudas modersmålsundervisning och som före sin ankomst till Sverige har undervisats på ett annat språk än modersmålet får ges studiehandledning på det språket i stället för på modersmålet, om det finns särskilda skäl." (5 kap. 4 § skolförordningen)

2.2.5 Iakttagelser

De senaste sex månaderna har 29 elever fått studiehandledning på sitt modersmål. Vid tiden för granskningen gavs studiehandledning i albanska, arabiska, dari, engelska, somaliska och spanska. Rutinen som gäller är att då undervisande lärare upplever att det finns ett behov av studiehandledning så informeras rektor via blankett om detta. Vidare fattar rektor beslut om studiehandledning. Samordnare för modersmål och studiehandledning menar att alla elever som har ansökt om studiehandledning och som är registrerade i en gemensam fil får studiehandledning. Rektorerna framför emellertid att alla elever i behov av studiehandledning på modersmål inte får det. Det handlar om elever som behöver studiehandledning i bland annat nederländska, portugisiska och thai. Stöd till elever med annat modersmål ges också genom inläsningstjänst¹⁷ och undervisningsfilmer på dubbade till andra språk eller med undertitlar på modersmålet. Kommunen har inga avtal angående fjärrundervisning. Det framgår också i intervjuer att studiehandledning normalt erbjuds från och med årskurs tre och att omfattningen på insatsen inte alltid motsvarar behoven.

¹⁵ Undervisning i sjutton språk ges inte på grund av färre än fem sökande.

¹⁶ I fem språk ges inte undervisning på grund av avsaknad av lämplig lärare. Av dessa är ett minoritetsspråk, romani.

¹⁷ Läromedel inlästa på andra språk

2020-02-25

2.2.6 Svenska som andraspråk

2.2.7 Iakttagelser

I Skolverkets databas Siris framkommer följande beträffande hur hög andel av eleverna som deltagit i ämnesprovet svenska som andraspråk som har uppnått minst betyget E avseende läsåret 2017/18.

Kommun	Andel (%) elever som uppnått minst E i ämnesprovet i svenska som andraspråk åk 9
Tranemo	100 %
Västra Götalands län ¹⁸	65 %
Riket ¹⁹	67 %

Siris, Skolverket

Formellt är de flesta lärare på lågstadiet behöriga i ämnet svenska som andraspråk utan att ha studerat ämnet. I intervjuer framgår att undervisning i svenska som andraspråk erbjuds elever på alla skolenheter. Antingen genomförs undervisningen i svenska som andraspråk samtidigt i samma klassrum som undervisningen i svenska, eller på annan tid för att eleverna ska kunna delta i undervisning i båda ämnen eller parallellt i en annan sal (högstadiet). Det finns en oro för att undervisningen i högre grad kommer att ske av ordinarie lärare i svenska om besparingar kommer att göras.

2.2.8 Kommentarer och bedömning

Vi bedömer att Tranemo kommun har en ändamålsenlig organisation för modersmål och studiehandledning. Att förhållandevis få elever läser modersmål kan ha sin förklaring i att eleverna fördelas på många olika språk. Huvudmannen bör dock följa upp att adekvat informationen om modersmål ges till alla elever och vårdnadshavare på lämpligt sätt. Elever i behov av studiehandledning på modersmål får det till viss del. Studiehandledning saknas i vissa språk och omfattningen motsvarar inte alltid behoven. I våra intervjuer har framkommit att studiehandledning erbjuds först från och med årskurs tre. Det är en brist.

Undervisning i svenska som andraspråk erbjuds på flera olika sätt. Även inom detta område kan huvudmannen behöva göra en fördjupad kvalitetsuppföljning för att säkerställa kvalitet och likvärdighet.

2.3 Särskilt stöd

Utbildningen ska vara likvärdig för alla elever inom skolväsendet. Med likvärdighet menas enligt Skolinspektionen "lika tillgång till utbildning, lika kvalitet på utbildningen och att utbildningen ska vara kompensering". I skollagens 3 kap. regleras om barns och elevers utveckling mot målen. "Alla barn och elever ska ges den ledning och stimulans som de behöver i sitt lärande och sin personliga utveckling för att de utifrån

¹⁸ Samtliga huvudmän

¹⁹ Samtliga huvudmän

Tranemo kommun

Granskning av förutsättningar för likvärdig skola

2020-02-25

sina egna förutsättningar ska kunna utvecklas så långt som möjligt enligt utbildningens mål." Om det framkommer att en elev riskerar att inte nå målen skall detta anmälas till rektor som skyndsamt ska utreda elevens eventuella behov av särskilt stöd. I detta sammanhang ska också samråd ske med elevhälsan, "om det inte är uppenbart obehövt". Om eleven behöver särskilt stöd ska den få det och ett åtgärdsprogram ska utarbetas i enlighet med skollagens 3 kap. 9 §.

Det kan finnas många orsaker till att en elev kan ha svårt att uppnå kunskapskraven och därför behöver särskilt stöd. Elever med diagnoser behöver inte automatiskt komma i åtnjutande av särskilt stöd. En diagnos får inte heller vara en förutsättning för att få särskilt stöd. Det är professionen som själv bedömer vad som är särskilt stöd.

Huvudmannen ska ge rektorerna förutsättningar att kunna leva upp till lagens krav. Det är sedan rektor som i sin tur tillser att personalen både har kompetens och resurser för arbete med särskilt stöd. Skolverket påtalar i sina allmänna råd beträffande "Arbete med extra anpassningar, särskilt stöd och åtgärdsprogram" (SKOLFS 2014:40) att "det är rektor som ansvarar för att det finns tydliga och fungerande rutiner på skolan". I utarbetandet av åtgärdsprogram ska eleven och elevens vårdnadshavare ges möjlighet att delta. (SkolL 3 kap. 9 §) Det är angeläget att skolans personal är lyhörd inför vad eleven och vårdnadshavarna framför. Det är emellertid rektor, eller i förekommande fall den person som rektor har delegerat till, som är ansvarig för att elevens situation utreds, även om vårdnadshavaren skulle motsätta sig detta. Vissa beslut om särskilt stöd är av sådan karaktär att endast rektor får fatta beslut därom. Det gäller särskild undervisningsgrupp, enskild undervisning och anpassad studiegång.

2.3.1 Lakttagelser

I skolenkäten, som genomförs hos varje huvudman vartannat år, tillfrågades eleverna i årskurs fem och årskurs nio om anpassning efter elevens behov.²⁰ Den första siffran i kolumnen anger snittet i Tranemo kommun och den andra siffran snittet i enkätomgången.

Anpassning efter elevens behov	Årskurs 5	Årskurs 9 ²¹
Mina lärare hjälper mig i skolarbetet när jag behöver det.	9,0 / 8,6	-
Skolarbetet är för svårt för mig	7,5 / 7,3	-

Skolenkäten för elever i årskurs 5 respektive årskurs 9 våren 2019, Skolinspektionen

Ur tabellen ovan kan vi se att elevernas i årskurs 5 svar i Tranemo kommun är bättre än snittet i enkätomgången gällande både första och andra påståendet. Resultat för årskurs 9 redovisas inte, eftersom huvudmannen endast har en skolenhet.

²⁰ Medelvärde och indexvärde hamnar på en skala mellan 0-10, där 10 innebär att respondenterna anger att påståendet "stämmer helt och hållet" och 0 att påstående inte alls stämmer, däremellan finns alternativen "stämmer ganska bra" och "stämmer ganska dåligt". Vid negativa påståenden gäller omvänt förhållande.

²¹ Inget resultat på grund av att huvudmannen endast har en skolenhet.

Tranemo kommun

Granskning av förutsättningar för likvärdig skola

2020-02-25

Av vårdnadshavarna, oberoende av årskurs, svarar 27 procent att de tycker att deras barn behöver mer hjälp av skolan än barnet får.²² Resultaten på denna fråga ligger på ett värde om 6,8 i Tranemo, vilket också är snittet i enkätomgången. Av vårdnadshavare till elever som får särskilt stöd upplever närmare var tredje vårdnadshavare att barnet inte får det stöd som han eller hon behöver. Hälften av vårdnadshavarna upplevde behovet av särskilt stöd utreddes snabbt, medan en tredjedel inte tyckte det.

Av den pedagogiska personalen svarar 30 procent²³ att påståendet "jag har förutsättningar att hjälpa elever som är i behov av det" stämmer ganska dåligt. Omkring var tredje lärare anser att behov av särskilt stöd inte utreds snabbt²⁴ och närmare femton procent menar att åtgärdsprogram inte upprättas för de elever som får särskilt stöd²⁵.

Eleverna ges tillgång till elevhälsa genom att varje rektor har anställd specialpedagog, kurator och skolsköterska på skolenheten. Skolläkare och skolpsykolog köps in externt. Varje enhet har sitt eget elevhälsoteam (EHT), en professions-grupp där det finns tillgång till medicinska, psykologiska, psykosociala och specialpedagogiska kompetenser, som träffas regelbundet. Arbetet följer *Riktlinjer för elevhälsoarbetet 2019-2022* som är framtagna av lärandesektionen. Elevhälsan i Tranemo har samordnats av en elevhälsosamordnare. Vid tiden för granskningen skulle denna tjänst ses över och ansvaret tillsvidare tas över av skolchef och utvecklingsledare.

Lärandeuskottets ordförande framför att särskilt stöd till elever som behöver det är en prioriterad fråga för kommunstyrelsen. Insatser måste sättas in tidigt och därför utgår verksamheten från en EHT-trappa (arbetsgång för elevärende Tranemo kommun)²⁶ som används redan i förskolan.

Intervjuade rektorer menar att elever i behov av särskilt stöd får stöd, men inte alltid i den form som bäst gynnar deras kunskapsutveckling. I hög grad handlar det om brister som ligger utanför kommunens ansvarsområde, till exempel tillgång till talpedagog och insatser från barn- och ungdomspsykiatri. Väntetiderna bedöms av rektorerna som "oerhört" långa. Bristen på tillgång på speciallärare är en intern brist, som i hög grad beror på att det inte finns behöriga speciallärare att tillgå. Lärarna har lite olika syn på om eleverna får det stöd som det har rätt till. Överlag förefaller det emellertid som att utredningen om särskilt stöd tar lång tid, vilket beror på vakanser inom elevhälsan. Lärarna menar också att det inte finns förutsättningar att möta alla enskilda behov inom ramen för arbetstiden. Det saknas också elevassistenter på vissa enheter.

Under de senaste åren har allt större fokus lagts på att anpassa lärmiljöerna efter elevers olika behov. Rektorerna tycker att de har goda förutsättningar att göra det. På flera enheter, men inte alla, finns tillgång till grupperum i anslutning till ordinarie klassrum, som kan användas för elever i mindre grupp eller enskilt. För att bättre kunna möta elever med komplexa behov, till exempel elever med neuropsykiatriska funktionsnedsättningar, deltar fyra av skolenheterna sedan januari 2019 i ett projekt benämnt PIF (processutveckling i fokus). Syftet är att lärarna ska utveckla nya metoder

²² Svartalernativ stämmer helt och håller och stämmer ganska bra.

²³ Snittet i enkätomgången låg på 19 procent.

²⁴ Index 5,5 att jämföra med snittet i enkätomgången på 7,0

²⁵ Index 7,7 att jämföra med snittet i enkätomgången på 8,6

²⁶ *Riktlinjer för elevhälsoarbetet och grundläggande förhållningssätt i alla verksamhetsformer 2019-2022*, sid 15

2020-02-25

och få verktyg att möta elevernas behov. Projektet sker i samverkan med Navet²⁷ i Borås och till viss del med Specialpedagogiska skolmyndigheten.

För elever med särskilt stora behov finns möjlighet till enskild undervisning eller undervisning i särskild undervisningsgrupp i olika hög grad. Dessa grupper kallas för flexgrupper eller studio och kan också ta emot elever som behöver särskilt stöd under kortare tid utan att särskilda beslut fattas. På en enhet, menar rektor, saknas det förutsättningar för enskild undervisning på grund av brist på behörig personal. På en annan görs insatser i högre grad än på de andra enheterna av elevassistenter. Lärandeskottet menar att centrala särskilda undervisningsgrupper inte gynnar elevernas kunskapsutveckling.

Rektorerna och lärarna menar att de har tillgång till en samlad elevhälsa med alla de insatser som stipuleras i lag²⁸. Kurator, skolköterska och personal med specialpedagogisk kompetens är placerade direkt på skolenheterna. I flera fall är personalen stationerad på flera enheter. Skolpsykolog deltar vid EHT en gång i månaden. Omfattningen bedöms också vara tillräcklig, men det blir problem när det uppstår vakanser, vilket det ofta gör. Det har varit vakanser inom både den socialpsykologiska och specialpedagogiska insatsen och då har personal från andra skolenheter funnits tillgängliga för att trygga en likvärdig tillgång, enligt rektorerna. Överlag bedömer rektorerna att elevhälsans organisation är ändamålsenligt. Skolchefen instämmer. Av elevhälsans personal ser dock ett par av respondenterna att elevhälsan borde vara centralt organiserad. Det skulle stärka likvärdigheten och fokus på elevhälsans uppdrag enligt lag.

Elevhälsans representanter har inte en klar bild över om den främst arbetar förebyggande och hälsofrämjande i lagens mening. Det förs en ständig diskussion om detta och frågan lyfts kontinuerligt på EHT.

Vi har ovan sett svårigheter i samverkan med regionen för att elever ska ges det stöd som de behöver. Även samverkan med socialtjänsten är mycket bristfällig, menar rektor och elevhälsans representanter. Det finns flera olika former för samverkan mellan region, socialtjänst och skola, men det saknas en röd tråd i arbetet påtalar elevhälsans representanter.

Intervjuade rektorer och lärare upplever att grundskolan har god tillgång till digitala verktyg.²⁹ Från och med årskurs 1 har eleverna tillgång till ett digitalt verktyg per elev. Det handlar primärt om i-pad eller chrome book. Den digitala infrastrukturen är väl utbyggd och fungerar bra på alla skolenheter. Tillgången till mjukvara är också god genom kommunlicenser.

2.3.2 Kommentarer och bedömning

Vi bedömer att elever i behov av särskilt stöd i huvudsak får det. Vi ser dock att elever i behov av stöd av specialpedagogisk kompetens inte alltid får det på grund av vakanser. Insatserna förefaller att erbjudas likvärdigt på skolenheterna, men när personal får arbeta på flera enheter är inte insatsen tillräcklig. Rektor är ansvarig för att

²⁷ Science center inom Sjuhärads kommunalförbund

²⁸ Medicinsk, psykosocial, psykologisk och specialpedagogisk insats

²⁹ | Lärandesektionens *Kvalitetsanalys 17/18* framgår att användningen av modern teknik särskilt följs upp. Bland angavs, som åtgärd, att det sista steget för att nå 1-1-miljö vad gäller tillgång till datorn eller motsvarande kommer att tas.

2020-02-25

elever i behov av särskilt stöd får det. Vi bedömer emellertid att huvudmannen bör följa upp om de insatser som vidtas för elever med de största behoven är likvärdiga och motsvarar elevernas behov och om så inte är fallet vidta åtgärder.

2.4 Lärare

I skollagens andra kapitel regleras vad som krävs av de anställda för att få bedriva undervisning. Från och med den 1 juli 2015 måste lärarna vara legitimerade för att få undervisa och sätta betyg. Det gäller också för att kunna anställas utan tidsbegränsning. Reglerna gäller med undantag för bland annat modersmållärare.

Om det inte finns någon legitimerad lärare som är behörig att undervisa eller om det finns något annat särskilt skäl får en annan lärare bedriva undervisning, med vissa förbehåll. Läraren ifråga ska vara lämplig att bedriva undervisning och i så stor utsträckning som möjligt ha en utbildning som motsvarar behörighetsutbildningen. (Se 2 kap. 18 § SkoL) Undervisning får dock bedrivas högst ett år i sänder. Om det handlar om längre än sex månader ska huvudmannen först fatta beslut.

Betyg får bara sättas av legitimerad lärare. Om en icke-legitimerad lärare bedriver undervisning ska betyg sättas tillsammans med legitimerad lärare. Vid oenighet sätter den legitimerade lärare betyget såtillvida vederbörande är ämnesbehörig, annars rektor.

2.4.1 Iakttagelser

I tabellen nedan kan vi bland annat läsa att flera lärare undervisar i ämnen som de inte är behöriga i.

Kommun	Andel (%) av samtliga tjänstgörande lärare med pedagogisk högskoleexamen	Andel (%) av samtliga tjänstgörande lärare med lärarlegitimation och ämnesbehörighet	Heltidstjänster därav med lärarleg och behörighet i ämnet ³⁰	Heltidstjänster därav med lärarleg och behörighet i ämnet 50 % eller mindre. ³¹
Tranemo kommunal huvudman	79,2	73,8	72,7	Bild, spanska, musik
Västra Götalands län kommunala huvudmän	83,3	79,7	72,0	-

³⁰ Denna statistikuppgift visar det totala antalet lärare per ämne uttryckt i antal heltidstjänster (årsarbetskrafter) och som var anställda. Skolverket

³¹ Lärare med lärarleg och behörighet i minst ett av sina respektive undervisningsämnen, Skolverket

Tranemo kommun

Granskning av förutsättningar för likvärdig skola

2020-02-25

Riket - kommunala huvudmän / samtliga huvudmän	82,9 / 81,5	79,1 / 77,8	71,5 / 70,5	teknik ³²
--	-------------	-------------	-------------	----------------------

Siris "personalstatistik per ämne" 2019-02-01, Skolverket

Av statistiken ovan kan vi utläsa att andelen lärare av antalet tjänstgörande med pedagogisk högskoleexamen respektive med legitimation och behörighet i ämnet är något lägre i Tranemo än snittet i länet och i riket. Av de ämnen i vilka hälften eller fler av de undervisande lärarna (uttryckt i heltidstjänster) saknar legitimation och behörighet är alla förhållandevis små räknat utifrån antal undervisningstimmar. I ett större ämne, som engelska, är andelen heltidstjänster till 76,5 procent besatta av behöriga lärare. I de riktigt stora ämnena, matematik och svenska, sker undervisning till 79,1 procent respektive 84,1 procent av legitimerade och behöriga lärare.

Tabellen nedan visar statistik per enhet.

Skola	Heltidstjänster			Antal tjänstgörande lärare		
	Antal	Andel med lärarleg och behörighet	Ämnen i vilka 50 % eller fler är utan lärarleg och behörighet	Antal	Andel med ped. högskolex	Andel med lärarleg och behörighet
Dalstorp-skolan	11,7	76,2 %	hem- och konsumentkunskap spanska, musik, svenska som andraspråk, teknik	22	86,4 %	77,3 %
Grimsås-skolan	5,7	71,5 %	geografi, hem- och konsumentkunskap historia, spanska, religionskunskap, samhällskunskap, svenska som andraspråk	18	83,3 %	66,7 %
Limmared-skolan	13,0	57,5 %	bild, hem- och konsumentkunskap, historia, idrott och hälsa, spanska, musik, slöjd	24	70,8 %	58,3 %
Långhem-skolan	11,0	76,1 %	bild, hem- och konsumentkunskap spanska, musik, slöjd, svenska som andras	25	72,0 %	68,0 %

³² Uppgiften gäller för samtliga huvudmän. För kommunala huvudmän är det inget ämne där andelen legitimerade och behöriga understiger 50 %.

Tranemo kommun

Granskning av förutsättningar för likvärdig skola

2020-02-25

Sjötoftaskolan	3,0	27,6 %	bild, biografi, fysik, engelska, idrott och hälsa, kemi, matematik, musik, teknik	5	60,0 %	60,0 %
Tranängskolan F-6	27,0	81,3 %	idrott och hälsa, spanska, musik,	40	92,5 %	87,5 %
Tranängskolan 7-9	31,4	73,5 %	geografi, spanska, religionskunskap	40	77,5 %	75,0 %

Siris "personalstatistik per ämne" 2019-02-01, Skolverket

Om vi tittar på legitimation och behörighet utifrån måttet heltidstjänster ser vi att det skiljer mellan enheterna. På Dalstorskolan, Grimsåsskolan, Länghemskolan, Tranängskolan F-6 och Tranängskolan 7-9 ligger andelen med lärarlegitimation och behörighet på ett snitt över 70 procent medan Limmaredskolan och Sjötoftaskolan ligger på 57,5 respektive 27,6 procent. I intervju med skolledare på Sjötoftaskolan framgår att det vid tiden för granskningen inte fanns någon legitimerad behörig lärare i tjänst.

Intervjuade rektorer upplever att det har blivit svårare att rekrytera legitimerade och behöriga lärare. Det gäller till exempel lärare i matematik, naturvetenskapliga ämnen och musik. Flera lärare har ämneskompetens, men saknar pedagogisk examen.

Kommunen arbetar strategiskt för att vara en attraktiv arbetsgivare, till exempel genom introduktionsutbildning för nyanställda, och för att rekrytera behöriga lärare till grundskolan genom kontakter med högskolorna. Skolchefen har också tillsammans med Svenljunga kommun verkat för att en arbetsintegrerad lärarutbildning³³ ska starta vid Borås högskola. Kommunen tar emot elever på verksamhetsförlagd utbildning. Relationer skapas som gör att de kommer tillbaka när de har avslutat sin utbildning, menar intervjuade lärare. Det pratas positivt om kommunen och skolorna, menar respondenterna, och de tycker att de har det bra i Tranemo. I intervjuer framgår att det ser lite olika ut på enheterna vad gäller personalomsättning. Särskilt på en enhet har personalomsättningen varit hög och en orsak sägs vara avsaknad av rektor.

Flera befintliga lärare läser upp till behörighet på eget initiativ. Kommunen bekostar resor och litteratur samt låter lärarna delta i föreläsningar utan att de behöver vara tjänstlediga.

2.4.2 Kommentarer och bedömning

Vi ser att undervisningen i Tranemo kommun leds av legitimerade och behöriga lärare i paritet med snittet i länet och i riket. Det skiljer däremot kraftig mellan skolenheterna inom kommunen. Att personalen är legitimerad och behörig är av stor betydelse för att

³³ Detta innebär till exempel att läraren är anställd på 100 procent, undervisar 50 procent och studerar på 75 procent

2020-02-25

eleverna ska uppnå målen för utbildningen. Det är därför en betydande brist att skolan utifrån detta perspektiv inte är likvärdig i Tranemo kommun. Huvudmannen ska vidta åtgärder. Om inte kompetensförsörjningen kan säkras på alla skolenheter bör åtgärder i skolstrukturen vidtas. En kompetensförsörjningsplan bör upprättas och hållas uppdaterad för att säkra kompetensförsörjningen på kort och lång sikt genom vidtagande av lämpliga åtgärder.

2.5 Systematiskt kvalitetsarbete

Bestämmelser om systematiskt kvalitetsarbete i förskola och skola finns i 4 kap. skollagen. I lagen framgår att arbetet ska bedrivas på huvudmannanivå och bestå av planering, uppföljning och utveckling. Arbetet ska utgå från målen för verksamheten som formuleras i lag, förordningar och andra styrdokument. Fokus får alltså inte bara ligga på kunskapsmålen. Det systematiska kvalitetsarbetet på huvudmannanivå ska bygga på verksamheternas kvalitetsarbete. Det systematiska kvalitetsarbetet ska dokumenteras.

2.5.1 Iakttagelser

Vid Skolinspektionen regelbundna tillsyn våren 2016 konstaterades på huvudmannanivå inga brister vad gällde det systematiska kvalitetsarbetet i grundskolan.³⁴ Efter Skolinspektionens tillsyn fattades 2016-11-16 beslut om att inleda en samverkan mellan Skolverket och Tranemo kommun.³⁵ Projektet benämns "Samverkan för bästa skola" och är ett erbjudande från Skolverket att få stöd i utvecklingen av verksamheten utifrån de behov som identifierats. Insatsen omfattade Tranängskolan 7-9 (samt grundsärskolan och huvudmannen). Insatser med nulägesanalys och framtagande av åtgärdsplan innehållande specifika insatser för dessa verksamheter har pågått sedan dess. Lärandeuskottets ledamöter har varit med i projektet och deltagit i utbildningar tillsammans med representanter för verksamheten.

Skolchefen menar att kommunstyrelsen, som har deltagit i en rad utbildningsinsatser, är väl införstådd med sitt huvudmannansvar. Fokus i kvalitetsarbetet ligger idag på drift och utveckling utifrån läroplansmålen.

Huvudmannen styr det systematiska kvalitetsarbetet genom fastslagna "Riktlinjer för skolutveckling och systematiskt kvalitetsarbete 2019-2022".³⁶ I riktlinjerna presenteras kvalitetsarbetet i ett årshjul i vilket framgår bland annat vad som ska följas upp, när detta ska ske och vilka som är berörda.

Kvalitetshjulet för grundskolan läsåret 2019/2020 ser ut som följer:

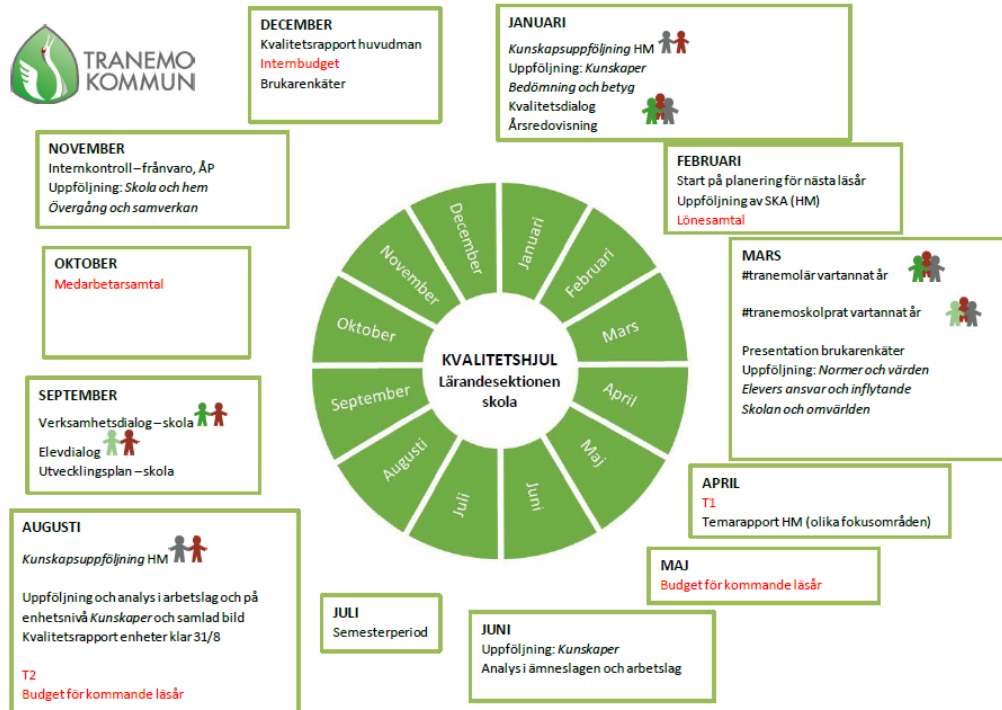
³⁴ Dnr 43-2015:8769, 2016-06-20, Skolinspektionen

³⁵ 2017-02-03 fattades det formella beslutet om samverkan.

³⁶ Kommunstyrelsen 2019-11-18 § 233

Tranemo kommun
Granskning av förutsättningar för likvärdig skola

2020-02-25



Tranemo kommun

Av årshjulet ovan framgår också att arbetet i hög grad sker i form av dialog. Vid tiden för granskningen har alla typer av dialoger ännu inte genomförts.

- dialog på enhetsnivå – till exempel klassråd, elevråd, föräldramöten och utvecklingssamtal
- kunskapsdialog (två gånger per läsår) – uppföljning av kunskapsresultat i dialog mellan utvecklingsledare och rektorer och redovisning i kommunstyrelsen
- elevdialog utifrån enhetens kvalitetsrapport (en gång per läsår) – skolchef och utvecklingsledare träffar elevrepresentanter på respektive skola
- verksamhetsdialog utifrån enhetens kvalitetsrapport (en gång per läsår) – skolchef och utvecklingsledare träffar representanter för personalen på respektive skola och återrapporterar till skolledningen
- kvalitetsdialog utifrån huvudmannens kvalitetsrapport (en gång per läsår) – kommunstyrelse, skolchef, utvecklingsledare och rektorer³⁷
- professionsdialog (vartannat år) – kommunstyrelsen träffar personal från lärandesektorns olika verksamheter
- brukardialog (vartannat år) – ledamöter i kommunfullmäktige och kommunstyrelsen träffar vårdnadshavare och elever

³⁷ Genomfördes senast 2019-18-02, i anslutning till kommunstyrelsens sammanträde.
Slutlig GR - likvärdig skola Tranemo 2020-02-25.docx

Tranemo kommun

Granskning av förutsättningar för likvärdig skola

2020-02-25

Av intervjuer med lärare framgår att kvalitetsarbetet har utvecklats positivt under de senaste åren. För kvalitetsarbetet används det digitala systemet Stratsys. Förut beslutade den politiska nivån om många kommunala mål vilket gjorde tungt, men idag är de mål som ska följas upp mer kopplade till läroplanen och de enskilda skolenheternas särskilda mål. Både skolchef och rektorer ser mycket positivt på att fokus nu ligger på läroplansmålen.

På alla skolenheter, utom högstadienheten, har utvalda lärare skrivarrättigheter i systemet. Lärarna känner till årshjulet. Den stora utvärderingen görs efter läsårets slut i juni. Resultat går igenom och analyseras samt förslag på åtgärder tas fram. Utvecklingsledaren är till stor hjälp i analysen, menar en av lärarna som har skrivarrättigheter. Även rektorerna menar att utvecklingsledaren skapar tydlighet och ger stöd åt både dem och lärarna. Sammanfattningsvis menar lärarna att huvudmannen arbetar bra med det systematiska kvalitetsarbetet och att återkoppling görs av skolchefen vid det nya läsårets uppstart.

De senaste åren har särskilda satsningar gjorts i syfte att förbättra måluppfyllelsen i förskoleklass och grundskola samt i syfte att arbeta för att säkerställa likvärdigheten i skolenheternas verksamhet.

För Tranängskolan 7-9 har insatser gjorts med stöd från Umeå universitet i form av handledning/processledning till ledningsgrupp inom området pedagogiskt ledarskap. Det har även erhållits stöd från Högskolan Väst i form av utveckling av undervisningen. Beslut har fattats av sektionsledningen att förlänga stödet från Högskolan Väst till att omfatta även våren 2020. Detta sker med egna medel.

Kommunen har även arbetat med projektet *"Processutveckling i fokus (PIF)"*, vilket redan nämnts ovan under rubriken särskilt stöd. Då grundskolan i kommunen tidigare år fått allt större utmaningar i att möta elever i behov av särskilt stöd och specifikt elever med medicinska funktionsnedsättningar, neuropsykiatriska funktionsnedsättningar, psykiska funktionsnedsättningar, elever med psykosociala svårigheter och elever med andra sociala svårigheter inom eller utanför hemmet som påverkar skolgången.

För att möta detta behov startades ett samarbete med Navet Science Center i Borås som utmynnade i en ansökan om medel till en förstudie från Västra Götalandsregionen (VGR) vilken beviljades. Med denna förstudie som bas ansöktes om medel till ett utvecklingsprojekt under 2019 från Specialpedagogiska skolmyndigheten (SPSM). Medel beviljades och projektet pågår fram till 2019-12-31. Eftersom kommunen såg behov av ytterligare insatser lämnades en fortsättningsansökan för 2020 in i augusti 2019. Insatsen omfattar fyra F-6 skolor (Dalstorpskolan, Grimsåsskolan, Limmaredskolan och Långhemskolan). Syftet med projektet är att öka kunskapen om nya pedagogiska arbetssätt att använda i arbetet med barn och elever med funktionsnedsättning. Ytterst handlar det om att öka måluppfyllelsen för dessa barn, men också få dem att fungera och må väl i skolan.

2020-02-25

2.5.2 Kommentarer och bedömning

Vi bedömer att det bedrivs ett systematiskt kvalitetsarbete i enlighet med lag. Av intervjuer och kvalitetsrapport framgår att resultat analyseras och åtgärder att vidtas identifieras. Av granskningen framgår dock att huvudmannen bör rikta större uppmärksamhet mot skillnader i studieresultat mellan skolenheter och besluta om åtgärder utifrån vad som framkommer i en fördjupad analys.

Vi ser positivt på ett mycket ambitiöst system för dialoger, i vilka alla parter deltar.

2.6 Sammanfattande bedömning och rekommendationer

Genomsnittskostnaden per grundskolelev i Tranemo ligger på drygt 116 tkr och är i paritet med snittet i kommungruppen. I förhållande till snittet för riket är kostnaden per grundskolelev drygt 4 000 kronor högre i Tranemo. Kostnaden för elevhälsa i Tranemo kommun är förhållandevis låg.

Resursfördelningsmodellen är beslutad av kommunstyrelsen. Resurserna inom grundskolan fördelas primärt med grundbelopp som utgår från antal elever och årskurs: förskoleklass, årskurs 1-3, årskurs 4-6, årskurs 7-9.

Från grundskolans totala resurs tas fem procent, närmare 7,2 mnkr, bort som sedan fördelas utifrån socioekonomiska faktorer. Små skolenheter får inget extra anslag. Rektorererna anser att resurserna till de småskolenheterna inte räcker för att driva verksamheten inom ram. Skolchefen menar att de små skolenheterna, Grimsås och Sjötofta, inte bär sig ekonomiskt, men eftersom de ekonomiskt är en del av ett rektorsområde är den totala resursen för rektorsområdet sådan att ekonomin kan hanteras.

Vi bedömer att huvudmannen tar hänsyn till elevers olika förutsättningar och behov vid fördelning av resurser till enhet. Modellen ska kontinuerligt följas upp och vid behov justeras. Den socioekonomiska omfördelningen är förhållandevis liten och vid beaktande av skolresultaten per enhet kan frågan om fördelningen är tillräckligt skarp ställas.

Statistiken ovan visar att andelen elever i Tranemo grundskolor som är berättigade att delta i modersmålsundervisningen är något högre än snittet i kommungrupp och rike. Andelen av de berättigade som läser modersmål är dock betydligt lägre än i riket i stort och även i förhållande till kommungrupp. Studiehandledning på modersmål ges i sex språk. Rektorererna framför att alla elever i behov av studiehandledning på modersmål inte får det. I intervjuer framgår att undervisning i svenska som andraspråk erbjuds elever på alla skolenheter.

Vi bedömer att huvudmannen bör följa upp att adekvat informationen om modersmål ges till alla elever och vårdnadshavare på lämpligt sätt. Elever i behov av studiehandledning på modersmål får det till viss del. Studiehandledning saknas i vissa språk och omfattningen motsvarar inte alltid behoven. I våra intervjuer har framkommit att studiehandledning erbjuds först från och med årskurs tre. Det är en brist. Undervisning i svenska som andraspråk erbjuds på flera olika sätt.

2020-02-25

Intervjuade rektorer menar att elever i behov av särskilt stöd får stöd, men inte alltid i den form som bäst skulle gynna deras kunskapsutveckling. I hög grad handlar brister som ligger utanför kommunens ansvarsområde, till exempel tillgång till talpedagog och insatser från barn- och ungdomspsykiatri. Under de senaste åren har allt större fokus lagts på att anpassa lärmiljöerna efter elevers olika behov. Rektorer menar att de har goda förutsättningar att göra det. Rektorer och lärare menar att de har tillgång till en samlad elevhälsa med alla de insatser som stipuleras i lag. De upplever också att alla grundskoleenheter har god tillgång till digitala verktyg.

Vi bedömer att elever i behov av särskilt stöd i huvudsak får det. Vi ser dock att elever i behov av stöd av specialpedagogisk kompetens inte alltid får det på grund av vakanser. Insatserna förefaller att erbjudas likvärdigt på skolenheterna, men när personal får arbeta på flera enheter är inte insatsen tillräcklig. Rektor är ansvarig för att elever i behov av särskilt stöd får det. Vi bedömer emellertid att huvudmannen bör följa upp om de insatser som vidtas för elever med de största behoven är likvärdiga och motsvarar elevernas behov och om så inte är fallet vidta åtgärder.

Andelen lärare av antalet tjänstgörande med pedagogisk högskoleexamen respektive med legitimation och behörighet i ämnet uppgår till 73,8 procent och är något lägre i Tranemo än snittet i länet och i riket. Om vi tittar på legitimation och behörighet utifrån måttet heltidstjänster ser vi att det skiljer kraftigt mellan enheterna. På Dalstorpskolan, Grimsåsskolan, Långhemskolan, Tranängskolan F-6 och Tranängskolan 7-9 ligger andelen med lärarlegitimation och behörighet på ett snitt över 70 procent medan Limmaredskolan och Sjötoftaskolan ligger på 57,5 respektive 27,6 procent.

Att personalen är legitimerad och behörig är av stor betydelse för att eleverna ska uppnå målen för utbildningen. Det är därför en betydande brist att skolan utifrån detta perspektiv inte är likvärdig i Tranemo kommun.

Huvudmannen styr det systematiska kvalitetsarbetet genom fastslagna "Riktlinjer för skolutveckling och systematiskt kvalitetsarbete 2019-2022". Av årshjulet, vilket ingår i riktlinjerna, framgår att arbetet i hög grad sker i form av dialog. Rektorer och lärare menar att kvalitetsarbetet har utvecklats positivt under de senaste åren. Utvecklingsledaren är till stor hjälp och skapar tydlighet och ger stöd åt både rektorer och lärare. Sammanfattningsvis menar lärarna att huvudmannen arbetar bra med det systematiska kvalitetsarbetet och återkoppling sker av skolchefen vid det nya läsårets uppstart.

Vi bedömer att det bedrivs ett systematiskt kvalitetsarbete i enlighet med lag. Av intervjuer och kvalitetsrapport framgår att resultat analyseras och åtgärder att vidtas identifieras. Av granskningen framgår dock att huvudmannen bör rikta större uppmärksamhet mot skillnader i studieresultat mellan skolenheter och besluta om åtgärder utifrån vad som framkommer i en fördjupad analys.



Tranemo kommun

Granskning av förutsättningar för likvärdig skola

2020-02-25

Sammanfattningsvis bedömer vi att kommunstyrelsen, inom de granskade områdena i huvudsak bedriver en verksamhet i enlighet med lag. Vi bedömer dock att förutsättningarna vid de olika skolenheterna är sådana att en likvärdig utbildning inte är säkerställd.

Mot bakgrund av vår granskning bedömer vi att kommunstyrelsen:

- ska tillse att utbildningen är likvärdig, (1 kap. 9 §, 2 kap. 13 § SkoL).
- ska tillse att elever i behov av studiehjälp får det, (5 kap. 4 § skolförordningen, 2011:185).
- bör följa upp att alla elever får det särskilda stöd som de behöver. Det gäller särskilt elever med omfattande stödbehov, (3 kap. 8 § 3 st. SkoL).
- bör fastställa en kompetensförsörjningsplan, med nuläge och åtgärder, på kort och lång sikt och hålla densamma uppdaterad för att säkra försörjningen av personal inom skolväsendet.

KPMG AB

Joakim Nertyk
Verksamhetsrevisor, specialist

Viktoria Bernstam
Certifierad kommunal revisor, kundansv.

Detta dokument har upprättats enbart för i dokumentet angiven uppdragsgivare och är baserat på det särskilda uppdrag som är avtalat mellan KPMG AB och uppdragsgivaren. KPMG AB tar inte ansvar för om andra än uppdragsgivaren använder dokumentet och informationen i dokumentet. Informationen i dokumentet kan bara garanteras vara aktuell vid tidpunkten för publicerandet av detta dokument.

Huruvida detta dokument ska anses vara allmän handling hos mottagaren regleras i offentlighets- och sekretesslagen samt i tryckfrihetsförordningen.