

LÄRANDESEKTIONEN

Riktlinjer för elevhälsoarbetet och grundläggande förhållningssätt i alla verksamhetsformer 2019–2022

Innehåll

1	Målbild	5
2	Utgångspunkter för all verksamhet inom Lärandesektionen	6
2.1	Barnets/elevens perspektiv.....	6
2.2	Det goda mötet-TILLIT.....	6
2.3	Samarbete och helhetssyn.....	6
2.4	Hälsofrämjande skolutveckling.....	7
2.5	Kollegialt och tvärvetenskapligt lärande.....	7
3	Nyckelord i elevhälsoarbetet	8
4	De olika professionernas uppdrag	10
4.1	Operativt och strategiskt elevhälsoarbete.....	10
4.2	Lärandesektionen.....	10
4.3	Elevhälsoteam, EHT.....	11
4.3.1	Rektor.....	11
4.3.2	Specialpedagog.....	11
4.3.3	Speciallärare.....	11
4.3.4	Kurator.....	12
4.3.5	Skolpsykolog.....	12
4.3.6	Skolsköterska.....	12
4.3.7	Skolläkare.....	12
4.3.8	Studie- och yrkesvägledare.....	12
4.4	Lärare och förskollärare.....	13
5	Gemensamma rutiner för ärendegång, övergångar och dokumentation	14
5.1	Arbetsgång för elevärende Tranemo kommun.....	15
5.1.1	Kommentar till Arbetsgång för elevärende Tranemo kommun.....	16

1 Målbild

”Alla barn och elever ska ges den ledning och stimulans som de behöver i sitt lärande och sin personliga utveckling för att de utifrån sina egna förutsättningar ska kunna utvecklas så långt som möjligt enligt utbildningens mål.” Skollagen 2010:800 3 kap 2 §

”Elevhälsan ska främst vara förebyggande och hälsofrämjande. Elevernas utveckling mot utbildningens mål ska stödjas.” Skollagen 2010:800 2 kap 25 §

”Brukarens perspektiv är utgångspunkt för verksamheten i skola och omsorg” Ett av Tranemo kommuns prioriterade mål

En skola i Tranemo kommun år 20...

Anders går över skolgården, han är nervös, han ska träffa läraren. Han väcks ur sina tankar av ett skratt. Det är en grupp elever som står och pratar med en lärare. Anders öppnar dörren och går in i skolan och möts av ett glatt hej från skolans studie- och yrkesvägledare med frågan om han vill ha hjälp med något. Anders förklarar att han är förälder till en elev på skolan och ska möta sin dotter och hennes mentor. Då passerar precis skolsköterskan och idrottsläraren och tar med Anders för att visa vägen. De berättar att skolsköterskan varit med idag på dotterns idrottslektion tillsammans med idrottsläraren för att prata om kostens betydelse för hälsan. De fortsätter in i skolan och Anders fylls av en välkomnande känsla, hela skolan utstrålar en positiv energi.

Tillsammans går de vidare och Anders tittar in genom fönstret till en annan lektionssal. Där är kuratorn tillsammans med samhällsläraren och de sitter i en ring med eleverna och pratar. De är mitt uppe i en värderingsövning där eleverna ska ta ställning i olika frågor. I nästa lektionssal sitter skolpsykologen och observerar en klass i en undervisningssituation, det är matematikundervisning på schemat. När de går förbi lärarrummet sitter specialpedagogen och samtalar med ett arbetslag. Specialpedagogen visar lärarna en ny programvara som ska installeras på elevernas enheter. Skolsköterskan och idrottsläraren berättar att elevhälsogruppen alltid deltar i stor utsträckning vid uppstarten av läsåret. Samarbetet på skolan och det målmedvetna arbetet tillsammans har gett resultat berättar de vidare. Anders tänker tillbaka på sin egen skoltid och förundras över hur annorlunda det känns. Han ser verkligen fram emot utvecklingssamtalet.

I en skola som jobbar hälsofrämjande och förebyggande skulle detta kunna vara en situation man som vårdnadshavare får möta, en upplevelse av en välkomnande professionell miljö. Alla jobbar tillsammans mot samma mål och med ett gemensamt förhållningssätt.

2 Utgångspunkter för all verksamhet inom Lärarsektionen

Riktlinjerna för elevhälsoarbetet inleds med två kapitel som gäller all verksamhet inom Lärarsektionen. De beskriver förhållningssätt och grundläggande värden som ska genomsyra all utbildningsverksamhet i kommunen.

Elevhälsan är reglerad i Skollagen (2010:800) och gäller grundskola, grundsärskola och gymnasieskolan i vår verksamhet. Motsvarande reglering finns inte för förskolan och vuxenutbildningen. Barn i behov av stöd ska uppmärksammas och mötas, men bortsett från specialpedagogens uppdrag och rektors ansvar jobbar inte elevhälsoteamen (EHT) i förskolan. Samarbete finns istället med BVC. Kapitel 3–5 i dessa riktlinjer gäller därför främst skolan. I begreppet skola avses grundskola, grundsärskola och gymnasieskola.

2.1 Barnets/elevens perspektiv

Barnet/elevens perspektiv är utgångspunkt för verksamheten i skolan. (Det gäller naturligtvis även förskolan och vuxenutbildningen.) Det innebär att *ha* individens fokus, inte individen *i* fokus. Det är viktigt att utifrån ålder och individens förutsättningar utgå från vad hen själv uttrycker om sitt lärande och vilket stödbehov man har. Med ett salutogent förhållningssätt identifierar vi det som fungerar bra och är positivt för barnet/eleven och utvecklar det vidare. Barnets/elevens delaktighet och motivation ska stärkas. Lärmiljön ska vara trygg, strukturerad och stimulerande. Skolan ska upplevas som begriplig, hanterbar och meningsfull. Som professionell organisation ska vi hantera olikheter och behov utan att lägga problemet hos eleven. Vår syn på barnet/eleven ska präglas av höga förväntningar och en tro på att alla kan och vill lyckas. Behov och svårigheter uppstår i ett sammanhang och det behöver vi möta och kompensera för.

2.2 Det goda mötet-TILLIT

Det är viktigt att skapa tillitsfulla relationer med barn och elever i den dagliga verksamheten. Ett gott bemötande och en förtroendefull relation är en grundläggande faktor för att ett lärande ska kunna ske. Förskolan/skolan behöver också bygga relationer till vårdnadshavarna som genomsyras av tillit, respekt och förtroende. Det är i mötet mellan medborgaren (barn/elev/vårdnadshavare) och medarbetaren som kvaliteten i vår verksamhet avgörs. I det goda mötet kan vi möta förväntningar och behov.

2.3 Samarbete och helhetssyn

Verksamheterna ska nyttja varandras kompetenser och därigenom möta barn/elever på grupp- och individnivå på bästa sätt. Lärarna förväntas utvärdera sin undervisning tillsammans och ta stöd av andra professioner för att kunna komma vidare med grupper och individer. Det ska vara ett naturligt inslag att andra professioner och kollegor finns med i undervisningssituationer utöver den enskilda läraren. Denna samverkan bidrar

inte bara till enskilda barns/elevs lärande, utan verkar även förebyggande och hälsofrämjande i grupper och för förskola/skola som organisation.

Barn/elever med stora och komplexa behov kräver att vi samverkar med andra aktörer både inom och utanför kommunen. Denna samverkan ska genomsyras av en helhetssyn där alla har brukarens perspektiv och behov som utgångspunkt. Vi är delar i ett system och ska utgå från hur våra delar bäst kan relatera till varandra för att säkerställa att individen får stöd och insatser utifrån sina behov. I denna samverkan måste man se ett större perspektiv än bara till den egna verksamhetens strukturer och regelverk. Utveckling av samarbetet med omsorgssektionen är prioriterat och projektet heter BUS (barn och unga-samverkan).

2.4 Hälsofrämjande skolutveckling

Elevhälsoarbetet är en process och ska vara en naturlig del i skolutvecklingen och det systematiska kvalitetsarbetet för att ge största möjliga effekt på varje individs lärande. Det ska därför genomsyra hela verksamheten och är ett ansvar för alla.

Lärandeuppdraget är pedagogernas och elevhälsoupdraget är allas. Rektor har den yttersta befogenheten och ansvaret för båda dessa uppdrag. Gemensam förståelse för de olika uppdragen är viktig för att kunna utveckla ett framgångsrikt elevhälsoarbete. Ett systematiskt elevhälsoarbete utvecklar skolans förmåga att möta elevers olika och specifika behov. Man behöver arbeta långsiktigt och systematiskt med kontinuerliga uppföljningar och analyser för att åstadkomma varaktiga förändringar som leder till resultat. Det är viktigt att framgångsfaktorer baserade på vetenskaplig grund och beprövad erfarenhet ligger till grund för beslut, insatser och metoder. Fokus på skolutvecklingen ska vara att förbättra förutsättningarna för barnens/elevnas lärande, utveckling och hälsa. Alla ska erbjudas en likvärdig utbildning av hög kvalitet.

2.5 Kollegialt och tvärvetenskapligt lärande

Skolverket påpekar att det är nödvändigt att ständigt ställa frågan om vad som påverkar elevers hälsa och lärande. Som en följd av det måste vi ta till oss ny forskning från flera olika inriktningar som tillsammans kan skapa en bättre helhet och kunskapsbild när vi planerar det hälsofrämjande arbetet. De olika professionerna i verksamheten ger förutsättningar till tvärvetenskaplig kunskap som är viktig att tillvarata för att skapa långsiktiga strategier i det hälsofrämjande arbetet i klassrummet/lärmiljön. För att stödja och utveckla detta krävs ett kollegialt lärande inom och mellan dessa professioner.

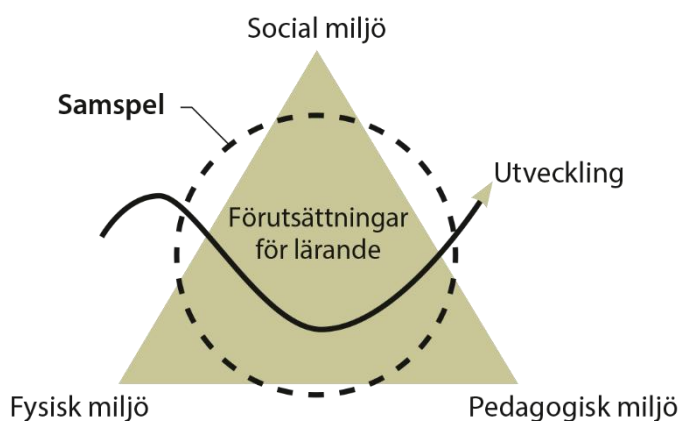
3 Nyckelord i elevhälsoarbetet

Här beskrivs några nyckelord eller återkommande begrepp som gäller elevhälsoarbetet och skolans uppdrag i stort.

KASAM¹ - Känsla av sammanhang är en teori av Aaron Antonovsky. Den handlar om att individens välbefinnande och förmåga att hantera utmaningar beror på om man upplever en känsla av sammanhang. Delarna som samspelar för att skapa detta sammanhang är begriplighet, hanterbarhet och meningsfullhet.

Salutogent förhållningssätt² – Ett salutogent förhållningssätt handlar om att se de tillgångar och värden en människa har. Man fokuserar på det som fungerar, *friskfaktorer*. Man har en vilja att se värdet hos den individ man möter, vilket bidrar till att skapa tillit och en förtroendefull relation. Detta är en grundförutsättning för att sedan kunna arbeta med det som inte fungerar så bra.

Tillgänglig lärmiljö – Lärmiljön ska vara utformad så att alla barn och elever kan inhämta kunskaper och utvecklas. Enligt SPSM är tillgänglighet ett begrepp som beskriver hur *väl* en verksamhet, lokal eller plats fungerar för barn och elever oavsett funktionsförmåga. Det innebär att anpassa den pedagogiska, den fysiska och den sociala miljön så att alla barn och elever ska kunna vara delaktiga i en inkluderande skolverksamhet (figur 1). En bra tillgänglighet kan göra att behovet av särskilt stöd minskar (figur 2).

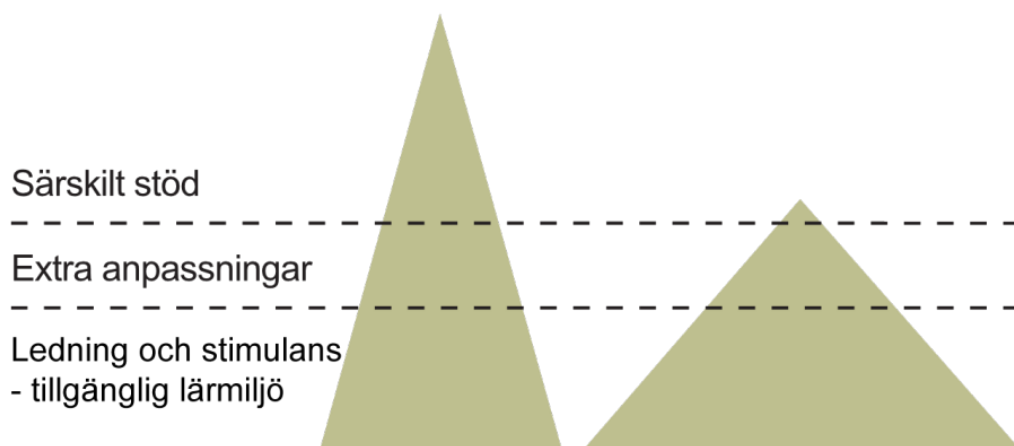


Figur 1. Tillgänglighetsmodellen

(Källa: www.spsm.se/stod/tillganglighet-delaktighet-och-inkludering/tillganglighet/tillganglighetsmodell/)

¹ Antonovsky Aaron (2005) Hälsans mysterium

² Hansson Anders (2018) Salutogent ledarskap-för hälsosam framgång



Figur 2. Pyramid tillgänglig lärmiljö

(Källa: www.spsm.se/stodmaterial-extra-anpassningar/start/fordjupning/tillganglig-larmiljo/)

Extra anpassningar – Extra anpassningar är en stödinsats av mindre ingripande karaktär som normalt är möjlig att genomföra för lärare och övrig skolpersonal inom ramen för den ordinarie undervisningen. Det måste inte fattas något formellt beslut om denna stödinsats.

Särskilt stöd – Särskilt stöd handlar, till skillnad från stöd i form av extra anpassningar, om insatser av mer ingripande karaktär som normalt inte är möjliga att genomföra för lärare och övrig skolpersonal inom ramen för den ordinarie undervisningen. Det är insatsernas omfattning eller varaktighet, eller både omfattningen och varaktigheten som skiljer särskilt stöd från det stöd som ges i form av extra anpassningar. Särskilt stöd beslutas av rektorn och dokumenteras i ett åtgärdsprogram.

Hälsofrämjande – (Hjälpa fram, understödja) Skolutveckling som är bra för alla elever och för skolans utveckling. Hälsofrämjande arbete innebär att skapa en skola där alla barn och ungdomar kan växa, trivas och utvecklas, en skola där eleven kan känna sig värdefull, få optimism och framtidstro. Det är också en skola som ger eleverna stöd i att utveckla bra relationer till jämnåriga och som också är en mötesplats för viktiga existentiella samtal.

Förebyggande – (Förhindra, undvika) Förebyggande insatser ställer skärpan på ett problem och försöker hitta åtgärder som ser till att de inte upprepar sig gång på gång. Att upptäcka utsatthet/risker kräver en bra relation till eleven/eleverna vilket gör att personalen kan vara uppmärksam på olika varningstecken så att insatser kan genomföras innan problem uppstår.

Åtgärdande – Det åtgärdande arbetet handlar om insatser vid identifierade behov hos individ, grupp eller organisation. Det kan till exempel vara extra anpassningar, särskilt stöd eller förändringar i klassrumsmiljön. En del åtgärdande insatser kan också verka förebyggande.

Elevhälsoteam (EHT) - Professionsgrupp. För elevhälsans insatser ska det finnas tillgång till följande kompetenser:

- Medicinska
- Psykologiska
- Psykosociala
- Specialpedagogiska

Skolan ska vid behov kunna göra kartläggningar där alla dessa perspektiv beaktas.

4 De olika professionernas uppdrag

4.1 Operativt och strategiskt elevhälsoarbete

Partanen³ talar om två delar i elevhälsoarbetet som samspelar, det strategiska och det operativa. Till det strategiska elevhälsoarbetet hör frågor om hur man arbetar hälsofrämjande och förebyggande. "I det strategiska elevhälsoarbetet kartläggs och analyseras mönster, styrkor, möjligheter och hinder på den enskilda skolan och relateras till elevhälsoarbetet på andra skolor, för att finna vägar vidare på förvaltningsnivå."⁴

Det operativa elevhälsoarbetet berör det vardagsarbete som rektor, elevhälsopersonal och pedagoger utför tillsammans för elever i behov av stöd. Det man får fram genom att arbeta strategiskt bidrar till en högre kvalitet i det operativa arbetet och vice versa.

4.2 Lärandesektionen

Lärandesektionen samordnar elevhälsoarbetet i hela kommunen. Den säkerställer att elevhälsan är likvärdig och ansvarar för att erfarenhetsutbyte och kompetensutveckling kommer till stånd. Det är framför allt ett strategiskt elevhälsoarbete som sker på denna nivå. Elevhälsosamordnaren leder nätverksträffar för de olika professionerna och samverkan för hela elevhälsan, CEHT.

Lärandesektionen ansvarar för att det finns förutsättningar för verksamheten att nå de statliga och kommunal målen.

³ Partanen Petri (2012) Att utveckla elevhälsa

⁴ Partanen (2012) s. 109

4.3 Elevhälsoteam, EHT

Elevhälsoteamen ska ledas av rektor och träffas kontinuerligt. Teamet ska vara en del av skolutvecklingen och arbetet ska vila på vetenskaplig grund och beprövad erfarenhet. Det är en tvärprofessionell grupp som tillsammans ska arbeta utifrån en helhetssyn. Varje profession kommer med individuella analyser till EHT där man sedan tillsammans gör tvärprofessionella gemensamma analyser. Man ska främst arbeta hälsofrämjande och förebyggande och även följa vad aktuell forskning visar på detta område.

Det är viktigt att all elevhälsopersonal är delaktig i förskolans/skolans verksamhet. Det bidrar till att skapa förståelse och goda relationer mellan personalgrupper och elever. Ett bra samarbete professioner/kollegor emellan i klassrumssituationen kan skapa lärmiljöer för många individers behov. Lärare ska få stöd och hjälp för att verksamheten snabbt ska kunna sätta in åtgärder om det behövs. Utgångspunkten ska vara att så långt som möjligt hitta lösningar för klassrummet/lärmiljön.

Ett tydligt grupp- och organisationsperspektiv är utgångspunkten för att professionerna inte ska hamna i alltför mycket enskilt individarbete.

4.3.1 Rektor

Rektorn har den yttersta befogenheten för elevhälsoarbetet i sin verksamhet. Det är rektor som har ansvaret för *att* något genomförs som till exempel beslut om utredning när elev har svårigheter att nå målen, beslut om åtgärdsprogram, olika insatser och uppföljning. Det innebär däremot inte att rektor står för *hur* det ska genomföras. Detta görs av lärarna och de olika professionerna inom EHT, under rektors ledning. Det är också rektors ansvar att se till att elevhälsoarbetet integreras i det systematiska kvalitetsarbetet och är en del av skolutvecklingen.

4.3.2 Specialpedagog

Specialpedagogen ska vara en resurs i arbetet med att undanröja hinder och svårigheter i olika lärmiljöer. Arbetet riktar sig mot såväl individ-, som grupp- och organisationsnivå. Man ska handleda lärare och tillsammans utveckla strategier för att kunna möta elever i behov av stöd i klassrummet. Specialpedagogen står för det specialpedagogiska perspektivet vid kartläggningar och utreder behov om insatser för elever i behov av särskilt stöd. Man ska medverka i förebyggande arbete och även vara ett stöd för rektor att kunna ta beslut i frågor som rör undervisningen. Specialpedagogen är även med och leder utvecklingen av det pedagogiska arbetet för att möta behoven hos alla barn och elever.

4.3.3 Speciallärare

Bland de elever som har behov av särskilt stöd kan det finnas elever som har behov av enskilda insatser i vissa perioder. Dessa insatser leds och genomförs av specialläraren i samarbete med specialpedagog och lärare. Insatser av detta slag ska ses som tillfälliga och inte bli permanenta grupperingar av typen särskild undervisningsgrupp. Specialläraren har också inom sin specialisering en handledande roll mot lärarna.

4.3.4 Kurator

Kuratorn finns vid behov med i skolmiljön för att observera och hjälpa lärarna med strategier för att möta olika gruppers och individers behov. I skolans arbete med värdegrundsfrågor är kuratorn en given aktör och jobbar direkt med klasser/grupper i förebyggande och främjande syfte men även efter behov. Kurator kan även finnas med i undervisningssituationer tillsammans med lärare för att uppfylla läroplanens mål kring värdegrundsfrågor. I viss utsträckning sitter kurator i samtal med enskilda elever/föräldrar för att ge råd och stöd samt kunna slussa dem vidare till rätt instans. Kuratorn ansvarar för det psykosociala perspektivet vid kartläggningar. Kurator utför även skolsociala kartläggningar och utredningar för bedömning av eventuell annan skolform.

4.3.5 Skolpsykolog

Skolpsykologen arbetar främst med handledning och till liten del med utredningar. Rektor i samråd med EHT är den som remitterar ärenden till skolpsykologen vid behov när komplexare behov behöver utredas. Skolpsykologen handleder lärare och samarbetar med kuratorerna. Skolpsykologen tillför det psykologiska perspektivet vid kartläggningar. Det är viktigt att skolpsykolog är delaktig i det förebyggande och främjande elevhälsoarbetet även när denna funktion tillhandahålls externt.

4.3.6 Skolsköterska

Skolsköterska tillsammans med skolläkare utgör *elevhälsans medicinska insats* (EMI). Skolsköterskan finns med ute i skolans verksamhet för att skapa en relation till eleverna inför hälsobesök och vaccinationer. Hälsobesöken ska vara jämnt fördelade under skoltiden. Eleven ska dessutom mellan hälsobesöken erbjudas undersökning av syn och hörsel samt andra begränsade hälsokontroller och tillgång till enklare sjukvård. Skolsköterskorna finns även med löpande under året i undervisningssituationer tillsammans med lärare som en given aktör i att uppfylla läroplanens mål kring hälsofrågor.

4.3.7 Skolläkare

Skolläkaren jobbar på uppdrag av skolsköterskorna. Arbetet är förebyggande och främjande och fokus ska ligga på hur verksamheten stödjer eleven i sitt arbete med att nå målen. Är elevens behov mer sjukvårdsliknande remitteras de till Närhälsan. Skolläkaren tillför det medicinska perspektivet vid kartläggningar.

4.3.8 Studie- och yrkesvägledare

Studie- och yrkesvägledare (SYV) arbetar främst i åk 7–9 och på gymnasiet med vägledning på individ- och gruppnivå. SYV:s centrala uppdrag är att hjälpa eleverna hitta vägar för att nå de yrken de strävar mot. Därmed är förmedlingen av utbildningssystemets alla nivåer viktiga. Vissa elever kan ha behov av mer vägledande insatser för att hitta sina yrkesmål. Studie- och yrkesvägledaren är även en viktig aktör i att stödja processer för att ett samarbete med andra aktörer utanför skolan kommer till

stånd. Exempel på sådana aktörer är näringsliv, stat, kommun, landsting och myndigheter.

4.4 Lärare och förskollärare

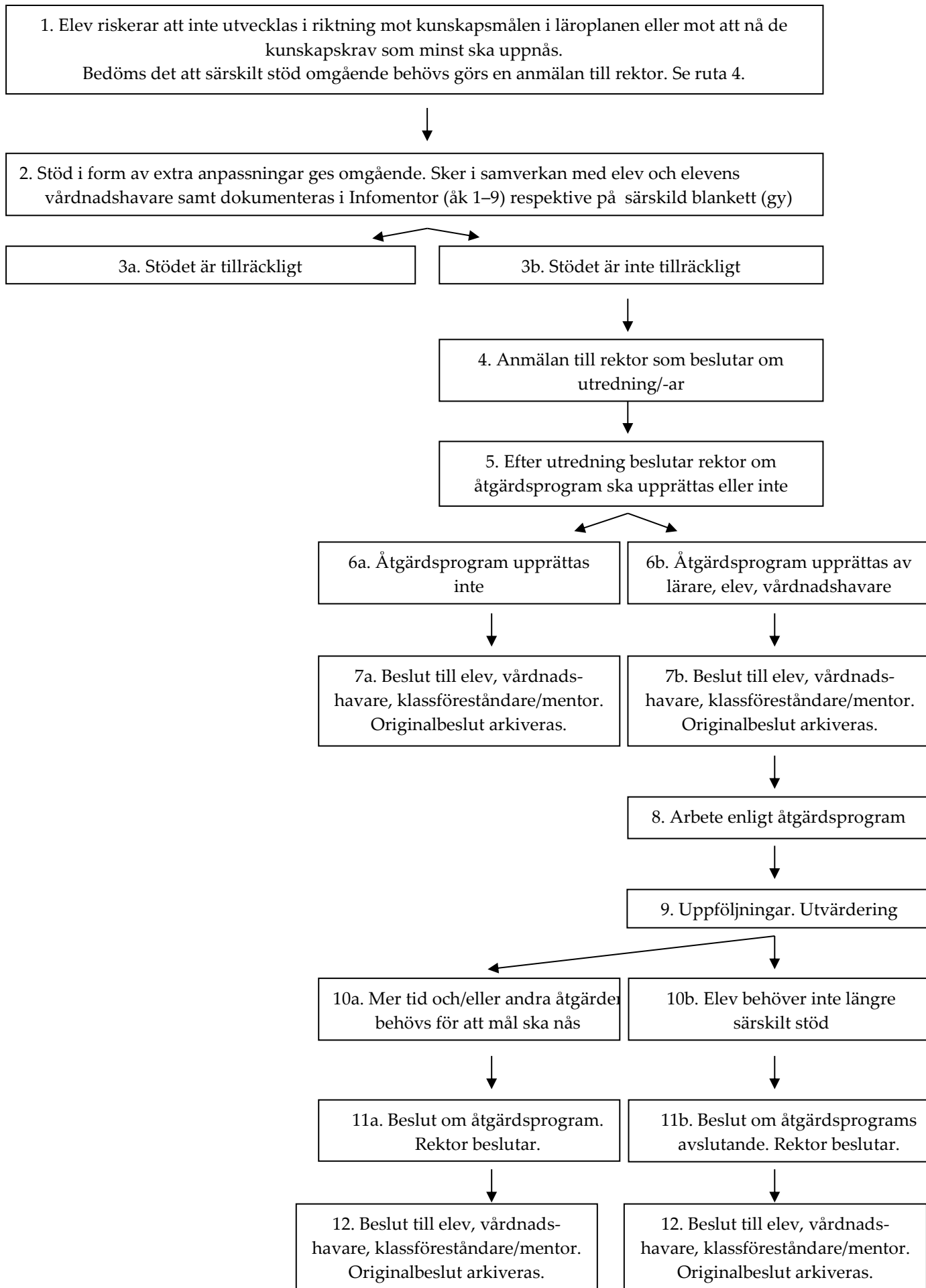
Lärare och förskollärare har både ett lärandeuppdrag och ett elevhälsoupdrag. Dessa två uppdrag ska ses som en helhet. Man arbetar tillsammans i arbetslag kring eleven och tar stöd av de andra professionerna som finns inom EHT. Målet är att med stöd av varandra och EHT kunna bedriva en undervisning som:

- Har ett tydligt och positivt **Ledarskap**
- Är **Intressant** och lockar fram elevens nyfikenhet och lust att lära
- Bygger på att skapa en **Relation** till varje individ
- **Anpassar** undervisningen efter individen/gruppen/situationen

5 Gemensamma rutiner för ärendegång, övergångar och dokumentation

Lärandesektionen använder sig av gemensamma rutiner för dokumentation vid ärendegång för barn/elever och övergångar mellan verksamhetsformer och stadier. Lokalt används PMO för dokumentation av EHT:s arbete. Lärandesektionens kansli ansvarar för att aktuella mallar, rutiner, riktlinjer, handlingsplaner med mera alltid finns tillgängliga i den gemensamma strukturen.

5.1 Arbetsgång för elevärende Tranemo kommun



5.1.1 Kommentar till Arbetsgång för elevärende Tranemo kommun

Dokument att använda

2. IUP. Individuell utvecklingsplan. (åk 1–9) Extra anpassningar dokumenteras i InfoMentors modul för Åtgärdsprogram och Extra anpassningar.

4. Anmälan elevärende
Utredning av en elevs behov av särskilt stöd
Pedagogisk kartläggning (används vid behov)
- 6a. Beslut om att inte utarbeta ett åtgärdsprogram
- 6b./11a. Beslut om åtgärdsprogram för en elev som behöver särskilt stöd
- 11b. Beslut om att avsluta åtgärdsprogram

Alla dokument med undantag av IUP finns att hämta i mallar i Word.

IUP, Extra Anpassningar och Åtgärdsprogram skrivs/lagras i InfoMentor.