



## Personalredovisning

# 2010

”Allt som kan räknas är inte att räkna med,  
och allt som är att räkna med kan inte räknas”  
*Albert Einstein*

## Innehåll

<b>1</b>	<b>Sammanfattning</b>	<b>4</b>
<b>2</b>	<b>Inledning</b>	<b>5</b>
<b>3</b>	<b>Definitioner</b>	<b>8</b>
<b>4</b>	<b>Personalredovisning Tranemo kommun</b>	<b>9</b>
4.1	Nyckeltal 1.....	9
4.1.1	Anställda.....	9
4.1.2	Anställningar.....	10
4.1.3	Årsarbetare .....	10
4.1.4	Timavlönade.....	10
4.2	Nyckeltal 2.....	12
4.2.1	Anställda efter sysselsättningsgrad (SSG) .....	12
4.3	Nyckeltal 3.....	13
4.3.1	Åldersstruktur.....	13
4.3.2	Pensionsavgångar.....	14
4.3.3	Medelålder.....	16
4.4	Nyckeltal 4.....	17
4.4.1	Anställningar fördelade efter arbetsuppgifter per förvaltning..	17
4.5	Nyckeltal 5.....	19
4.5.1	Anställningar fördelade efter arbetsuppgifter .....	19
4.6	Nyckeltal 6.....	20
4.6.1	Arbetad tid och frånvaro .....	20
4.7	Nyckeltal 7.....	21
4.7.1	Genomsnittlig sjukfrånvaro .....	21
4.8	Nyckeltal 8.....	21
4.8.1	Frisknärvaro .....	21
4.9	Nyckeltal 9.....	22
4.9.1	Medellön .....	22
4.10	Nyckeltal 10.....	23
4.10.1	Personalkostnader .....	23
<b>5</b>	<b>Förvaltningsspecifika redovisningar</b>	<b>24</b>
5.1	Kommunstyrelseförvaltningen.....	24
5.1.1	Anställda.....	24
5.1.2	Årsarbetare .....	24
5.1.3	Sysselsättningsgrad .....	25
5.1.4	Ålder.....	25
5.1.5	Personalsammanställning .....	25
5.1.6	Sjukfrånvaro .....	26
5.1.7	Löner.....	27

	5.1.8 Personalomsättning.....	27
	5.1.9 Organisation .....	28
	5.1.10 Kompetensfrågor .....	28
	5.1.11 Personalsociala frågor .....	28
	5.1.12 Framtid.....	29
5.2	Bildningsförvaltningen .....	30
	5.2.1 Anställda.....	30
	5.2.2 Årsarbetare .....	30
	5.2.3 Sysselsättningsgrad .....	31
	5.2.4 Ålder .....	31
	5.2.5 Personalsammanställning .....	31
	5.2.6 Sjukfrånvaro .....	33
	5.2.7 Löner.....	33
	5.2.8 Personalomsättning.....	34
	5.2.9 Arbetsplatsträffar.....	34
	5.2.10 Personalutveckling .....	34
5.3	Socialförvaltningen.....	36
	5.3.1 Anställda.....	36
	5.3.2 Årsarbetare .....	36
	5.3.3 Sysselsättningsgrad .....	37
	5.3.4 Ålder .....	37
	5.3.5 Personalsammanställning .....	37
	5.3.6 Sjukfrånvaro .....	38
	5.3.7 Löner.....	39
	5.3.8 Personalomsättning.....	39



# 1 Sammanfattning

- Kommunens anställda har ökat med 11 medarbetare från 1058 till 1069 anställda.
- Av kommunens anställda är 84 procent kvinnor och 16 procent män. Antalet män har minskat med 1,1 procentenheter från föregående år.
- Andelen tillsvidareanställda har ökat med 2,9 procentenheter från föregående år och utgör nu 91,6 procent av det totala antalet anställda.
- Den totala arbetade tiden 2010 motsvarar 984 årsarbetare, vilket är en ökning med tre årsarbeten jämfört med föregående år.
- Sedan föregående år har andelen timmar utförda av timavlönade ökat med 1,3 procent.
- En markant andel, 51,5 procent respektive 87 procent, av visstidsanställda kvinnor och män har ökat sin sysselsättningsgrad till att omfatta heltid under 2010. Den genomsnittliga sysselsättningsgraden i kommunen har ökat med 1,5 procentenheter totalt sett.
- Medelålder har ökat marginellt till 46,4 år. Hela 44 procent av de anställda är 50 år eller äldre. De kommande fem åren kommer kommunen i snitt ha 31 pensionavgångar per år.
- 36 procent av kommunens anställda arbetar inom vård och omsorg och 33 procent arbetar inom skola och barnomsorg.
- Antalet arbetade övertidstimmar har minskat med 2 401 timmar sedan föregående år. Det är endast kvinnor som arbetar färre övertidstimmar. Arbetade fyllnadstidstimmar har också minskat jämfört med 2009 med 15 882 timmar.
- Den genomsnittliga sjukfrånvaron har höjts i kommunen med 0,2 procentenheter till 4,1 procent. Ökningen kan härledas till socialförvaltningen där sjukfrånvaron ökat med 0,79 procentenheter till att omfatta 5,87 procent. På de övriga förvaltningarna har sjukfrånvaron minskat överlag. I kommunen har andelen långtidssjukskrivna fortsatt att sjunka under 2010 och omfattar nu 48,2 procent av den totala sjukskrivna tiden.
- Andelen anställda utan några anmälda sjukdagar under året har ökat med 1,2 procentenheter och ligger nu på 48 procent.
- Av totalt 13 granskade yrkesgrupper där både kvinnor och män arbetar så ligger männens snittlön högre i 10 av dessa grupper.
- De samlade personalkostnaderna ligger sedan föregående år oförändrat kvar på 414 miljoner kronor.

## 2 Inledning

Det gångna året har präglats av arbetet med den omorganisation som beslutades under 2010 och som har trätt i kraft den 1 januari 2011. Syftet med de organisatoriska förändringarna är att skapa en helhetssyn på kommunens uppdrag och att fokusera dels på medborgarperspektivet och dels på kommunens långsiktiga strategiska utveckling. I stora drag innebär förändringen i den politiska strukturen att facknämnderna har försvunnit och kommunstyrelsen har fått det samlade ansvaret för all driftverksamhet.

Förvaltningsorganisationen har anpassats till den nya politiska organisationen genom samordning av driftverksamheterna i en gemensam organisation i en förvaltning. Medarbetarna har under processens gång deltagit i olika arbetsgrupper och berörda medarbetare har deltagit i seminariet "Att möta förändringar" dessutom har information under arbetes gång delgivits medarbetarna. Under 2011 kommer omflyttningar att ske i kommunhuset då personalen får en ny organisatorisk tillhörighet.

Det pågår ständigt arbete med att förbättra arbetsmiljön och i det syftet genomfördes under december 2009 och januari 2010 en BAM utbildning för rektorer och skyddsombud på bildningsförvaltningen, i samarbete med vår företagshälsovård Feelgood, Vid sex tillfällen under lika många veckor deltog 16 arbetsledare och 25 skyddsombud från LR, LF, Kommunal och SKTF. Utbildningen tog upp följande ämnen: Arbetsmiljöns grunder, Psykosocial arbetsmiljö, fysisk arbetsmiljö, hälsofrämjande arbete samt praktiskt arbetsmiljöarbete.

Under 2010 har en ny arbetsvärdering och lönekartläggning utförts där kommunen genomfört ett helt nytt arbete med definitioner, indelning av yrken samt viktning av olika faktorer betydelse för kommunen. I lönekartläggningen fann man att vissa löneskillnader inom gruppen inspektörer/handläggare myndighet inte i sak kunde förklaras med könsneutrala argument. Lönekartläggningen visade också osakliga skillnader i lön på grund av könstillhörighet mellan befattningsgrupper som vid den nya arbetsvärderingen bedömts som likvärdiga. De befattningsgrupper där man fann löneskillnader i förhållande till likvärdiga mansdominerade yrken var arbetsterapeuter, sjukgymnaster, sjuksköterskor samt sjuksköterskor (natt). Förslag har lämnats på åtgärder för att komma tillrätta med dessa skillnader. Inför 2011 planeras en ny lönekartläggning eftersom vissa yrken fått förändrade krav och innehåll i och med den nya förvaltningsorganisationen samt att vissa yrken inte längre kommer att finnas kvar i organisationen.

Arbetsrättspecialisten Georg Frick utbildade våra chefer vid totalt tre tillfällen under november och december 2010. Samtliga kommunens chefer fick tillfälle att genomgå en utbildning i lönesättning och arbetsrätt. Utbildningen i lönesättning tog upp bland annat sambandet mellan löne- och medarbetarsamtal, lönekriterier, lönepolitik och löneavtalsprocessen. Arbetsrättsutbildningen gick igenom frågor kopplade till anställningsavtalet, LAS, AML och MBL.

Under hösten 2010 arrangerades en introduktionsdag för nyanställda. Under en förmiddag i oktober informerade tjänstemän från kansli- och personalavdelningen om bland annat: fakta om kommunen, vad det innebär att vara kommunanställd, chefs- och medarbetarpolicyn, förmåner, företagshälsovård, personalhandbok, rehabilitering, försäkringar och arbetsskador. Efter detta fick de nyanställda en guddad busstur i kommunen som avslutades med lunch på Hofsnäs Herrgård. Reaktionerna från de deltagande har varit mycket positiva och nya introduktionsdagar för nyanställda är inplanerade för våren och hösten 2011.

Under slutet av hösten 2010 drog en rök- och snusavvänjningskurs igång. Kursen erbjöds kostnadsfritt för all tillsvidareanställd personal. 13 personer startade och 10 av dessa har slutfört kursen. Deltagarna träffades en timme per vecka under totalt 7 veckor tillsammans med en sjuksköterska från Feelgood och gick igenom ämnen såsom motivation och mental träning, abstinens och hjälpmedel, fällor och risksituationer samt fysiska vinster. Utöver dessa 7 tillfällen så får även deltagarna komma på tre uppföljningsmöten tillsammans med samma sjuksköterska under våren 2011. Av en utvärdering framgår att deltagarna varit nöjda med kursen.

Under våren 2010 antogs en ny jämställdhetspolicy för kommunen som tar sin utgångspunkt i diskrimineringslagstiftningen. Tanken är att policyn ska ligga till grund för en jämställdhetsplan.

Under 2010 deltog även Tranemo kommun tillsammans med kommunerna Bollebygd, Mark, Vårgårda och Borås Stad i projektet "Hållbar jämställdhet i Sjuhärad". Projektet är en del i SKL's (Sveriges kommuner och Landsting) "Program för Hållbar Jämställdhet" som beviljades 145 miljoner kronor av regeringen för att stödja arbetet med att införliva jämställdhetsperspektivet i allt beslutsfattande. Målsättningen är att genom jämställdhetsintegrering skapa konkreta och bestående förbättringar i de verksamheter som deltar i projektet.

Tranemo kommun tillsammans med ovan nämnda sjuhäradskommuner beviljades 2 miljoner i projektmedel för att arbeta med jämställdhetsintegrering. Detta har lett till att ett antal politiker och tjänstemän har deltagit på föreläsningar och workshops om jämställdhet för att öka sina kunskaper i ämnet. En projektgrupp med tjänstemän har arbetat med följande processer för att kartlägga om man erbjuder likvärdiga tjänster till kommuninvånarna oavsett kön. I receptionen på kommunhuset genomfördes en enkätundersökning för att utröna huruvida besökare kände sig olika bemötta på grund av kön. På teknisk sida har man anlagt ett jämställdhetsperspektiv då man arbetat med att förbättra gång- och cykelstråk runt om i kommunen. Personalfunktionen kommer fortsättningsvis alltid att ta fram könsuppdelad statistik för att på så sätt kunna upptäcka eventuell ojämställdhet. Arbetet med att införa jämställdhetsperspektivet i kommunen kommer att fortsätta under 2011.

Under 2010 har personalavdelningen arbetat med att försöka förbättra och ständigt uppdatera personalhandboken. Tanken är att den ska fungera som ett verktyg för chefer och medarbetare i organisationen där man kan finna aktuella blanketter och uppdaterad information kring det mesta som rör arbete och anställning i Tranemo kommun. En mindre enkätundersökning bland kommunens chefer visar att många tycker det är ett bra verktyg men att det finns förbättringsområden bland annat vad gäller logik i sökvägarna, för att man snabbt ska kunna finna



relevant information, samt att man saknar en introduktion till hur handboken är uppbyggd och fungerar. Dessa synpunkter har personalfunktionen tagit till sig och är något som man under 2011 kommer arbeta på för att förbättra.

Vid två tillfällen, i april och december månad fick anställda i Tranemo kommun möjlighet att få information och ställa frågor kring den allmänna pensionen från en informatör från pensionsmyndigheten. Vid både tillfällen var det många både yngre och äldre medarbetare som tog tillfället i akt att lära sig mer om sin framtida pension.

Ett arbetstidsprojekt inom omsorgen startade under början av 2009 och har pågått under hela 2010. Införandet av Time Care möjliggör planering och optimering av arbetstider. Programmet ger de anställda möjlighet att styra sin egen arbetstid och arbetsgivaren får en bemanning som är anpassad efter verksamheten, systemet ger även en bättre kostnadskontroll. Ett bemanningsekonomiskt synsätt gör det möjligt att erbjuda önskade sysselsättningsgrader utan att det innebär ökade kostnader. De ökade sysselsättningsgraderna finansieras med minskade kostnader för timanställda och fyllnadstid/övertid.

Projektet Kunskap gör skillnad, som är ett ESF-projekt, har bedrivits inom omsorgen. Syftet är att utbilda all baspersonal inom tre viktiga områden: IT-stöd, Social dokumentation och Etik och bemötande. Antalet utbildningstimmar för personal inom äldreomsorg och för sjuksköterskor uppgick till 6029 timmar .

Under 2010 har personalavdelningen genomfört kontinuerlig utbildning i övergång till självservice. Fördelarna med självservice är flera, det är lätt att använda, både chefer och anställda har en bättre överblick över ledigheter, frånvaro och tidrapportering. Den anställde gör själv alla typer av avvikelser i sin rapport.

Den 1 augusti 2010 skapades en gemensam nämnd för Tranemo-Ulricehamn och en sammanslagning av de båda IT-enheterna Tranemo och Ulricehamn genomfördes. Tack vare sammanslagningen har man uppnått en minskad sårbarhet exempelvis vid sjukdomar eller ledigheter. All personal är numera anställd av Ulricehamns kommun men två av personalen är stationerad i Tranemo.

Alla åtgärder och projekt eller processer som genomförs inom Tranemo kommun görs för att vara en del i att vi skall bli en bättre arbetsgivare och att våra medarbetare skall uppleva oss som en god arbetsgivare.

Ann-Christin Nilsson

Personalchef

### 3 Definitioner

**Anställd;** En fysisk personen som endast räknas en gång oavsett antal anställningar.

**Anställning;** En fysisk person kan ha flera befattningar, vilket innebär att en person med flera befattningar genererar flera anställningar.

**Arbetsidentifikation/AID;** Arbetsidentifikation kommuner och landsting (AID) är ett system för gruppering av arbetsuppgifter. AID är avsedd för att kunna analysera lönebildningen på central och lokal nivå samt att ge underlag för viss planering. Tidigare användes en sammanslagning av likartade befattningar utifrån det s k BSK- systemet (Befattningssystem Kommuner).

**Deltidsanställd;** Anställning där den anställde inte innehar heltid men kan om möjligt arbeta fyllnadstid eller mertid.

**Frisknärvaro;** Redovisning av de som inte varit frånvarande av sjukdom.

**Fyllnadstid;** Arbetstid som deltidanställd fullgjort utöver ordinarie arbetstid upp till det arbetstidsmätt som gäller för heltidsanställning.

**Medellön;** Genomsnittlig heltidslön, ersättning för över-, mer och beredskapstid ingår ej.

**Mätdatum;** Mätdatum för samtliga nyckeltal är 31 december om inget annat anges.

**Personalkostnader;** Lönekostnad för anställda inklusive PO kostnader på 41,94 %.

**Procent och procentenheter;** procent används för att beskriva en relativ förändring medan procentenhet används för att ange skillnaden mellan två procentsatser. Exempel: om arbetslösheten ökar från fem till sex procent innebär det en ökning med en procentenhet och en ökning med 20 procent, eftersom talet sex är 20 procent större än talet fem.

**Sysselsättningsgrad (SSG);** Den anställdes arbetstid som anges i procent.

**Tillsvidareanställd;** Anställning som enligt avtal pågår tills uppsägning sker från någon part.

**Visstidsanställning;** Tidsbegränsad anställning vanligtvis på grund av vikariat eller allmän visstidsanställning.

**Årsarbetare;** En årsarbetare motsvarar en heltidsanställning. Detta gäller oavsett vilket heltidsmätt den anställde har enligt anställningsavtalet. Heltidsmättet varierar mellan 36,33 och 40 timmar per vecka beroende på avtal.

**Årsarbete;** Ett årsarbete motsvarar enligt Sveriges kommuner och landstings rekommendationer 1700 h/ år, vilket motsvarar 38,5 h/ vecka under 44 veckor. De 44 möjliga arbetsveckorna erhålls genom att 52 veckor minskas med 6 veckors semester och 2 veckor helgdagar. Tiden varierar för olika avtal.

**Övertid;** Arbetstid som fullgjorts utöver ordinarie arbetstidsmätt för heltidsanställning.

## 4 Personalredovisning Tranemo kommun

### 4.1 Nyckeltal 1

#### 4.1.1 Anställda

2010-12-31 hade Tranemo kommun 1069 personer anställda vilket är 11 fler anställda jämfört med samma datum föregående år.

Totalt antal anställda	2010		2009		2008	
	Antal	Procent	Antal	Procent	Antal	Procent
Kvinnor	898	84,0	877	82,9	875	82,6
Män	171	16,0	181	17,1	184	17,4
Totalt	1069	100	1058	100	1059	100

Ovanstående tabell summerar antalet kvinnor och män oberoende av anställningsform. Observera också att procentsatsen anger förhållandet mellan män och kvinnor. I de två nedanstående tabellerna anger procentsatsen förhållandet mellan tillsvidareanställning och visstidsanställning per kön.

Tillsvidareanställda	2010		2009		2008	
	Antal	Procent	Antal	Procent	Antal	Procent
Kvinnor	833	92,8	786	89,7	770	88,0
Män	146	85,4	152	84,0	157	85,3
Totalt	979	91,6	938	88,7	927	87,5

Visstidsanställda	2010		2009		2008	
	Antal	Procent	Antal	Procent	Antal	Procent
Kvinnor	95	10,6	91	10,4	105	12,0
Män	26	15,2	29	16,0	27	14,7
Totalt	121	11,3	120	11,4	132	12,5

Tillsvidareanställningarna har totalt sett ökat med 2,9 procentenheter från föregående år. Det är endast kvinnorna som ökat i gruppen tillsvidareanställda då det är 47 fler kvinnor än föregående år som innehar en tillsvidareanställning. Männerna har istället minskat med 6 tillsvidareanställningar.

Förhållandena i antalet visstidsanställda ser i stort sett ut som föregående år.

#### 4.1.2 Anställningar

Anställningarna har minskat med 20 stycken från föregående år. En person kan ha flera anställningar i kommunen.

Anställningar	2010		2009	
	Antal	Procent	Antal	Procent
Kvinnor	943	84,0	953	83,7
Män	176	16,0	186	16,3
Totalt	1119	100	1139	100

Anställningar	2010		2009	
	Antal	Procent	Antal	Procent
Tillsvidareanställningar	994	88,8	996	87,4
Visstidsanställningar	125	11,2	143	12,6
Totalt	1119	100	1139	100

Värt att notera är att det främst är visstidsanställningarna som minskat under 2010, hela 18 av de 20 anställningar som försvunnit var visstidsanställningar.

#### 4.1.3 Årsarbetare

Årsarbeten	2010	2009
	Antal	Antal
Kvinnor	800	797
Män	184	184
Totalt	984	981

Ser man till den totala arbetade tiden under 2010 så motsvarar den 9854årsarbeten på heltid (baserat på årsarbete om 1700 timmar). Detta är en ökning med tre årsarbeten jämfört med 2009.

#### 4.1.4 Timavlönade

De timavlönade går ofta in på kortare vikariat på grund av sjukdom, semester och annan ledighet. De redovisade kostnaderna är exklusive OB, övertid etc.

Antalet arbetstimmar som utförs av timavlönade uppgick till 155 453 under 2010, vilket motsvarar 91,43 årsarbeten på heltid. Sedan föregående år har antalet timavlönade ökat med 1,3 %.

Timavlönade 2010	Timmar	Årsarbeten	Kostnad
Kommunstyrelseförvaltningen	27 858	16,38	2 711 342
Bildningsförvaltningen	21 904	12,88	2 691 036
Socialförvaltningen	105 691	62,17	11 407 392
Totalt	155 453	91,43	16 809 770

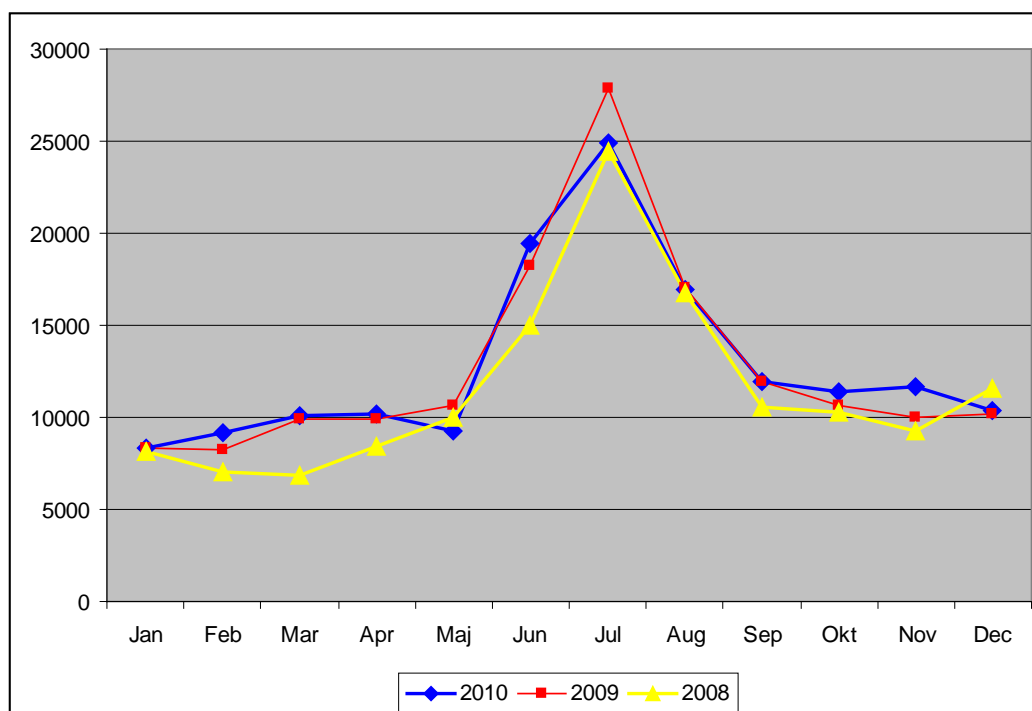
Timavlönade 2009	Timmar	Årsarbeten	Kostnad
Kommunstyrelseförvaltningen	21 379	12,58	2 043 947
Bildningsförvaltningen	18 569	10,92	2 234 590
Socialförvaltningen	113 431	66,72	12 397 818
Totalt	153 410	90,24	16 679 328

Timavlönade 2008	Timmar	Årsarbeten	Kostnad
Kommunstyrelseförvaltningen	18 626	10,96	1 710 892
Bildningsförvaltningen	18 510	10,89	2 197 408
Individ- och familjeomsorgen	963	0,57	112 541
Omsorgsförvaltningen	102 368	60,22	10 394 503
Totalt	140 467	82,63	14 415 344

Det är endast socialförvaltningen, som har minskat med hela 15 233 timmar sedan föregående år, som står för minskningen av antalet timmar utförda av timavlönade.

Kommunstyrelseförvaltningen och bildningsförvaltningen har dock ökat något under 2010 med 5 100, respektive 1 700 timmar. Minskningen av användningen av timavlönade på socialförvaltningen kan troligen förklaras av arbetstidsprojektet som startade 2009 och pågått under hela 2010.

Diagrammet visar antalet arbetade timmar av timavlönade under 2010, 2009 och 2008.



Vi kan notera att andelen arbetade timmar av timavlönade under 2010 i stort sett ligger i linje med 2009 med undantag för en nedgång i maj och juli samt en mindre ökning i november. De stora volymerna under månaderna juni, juli och augusti får ses som normal då detta är en period med många semestervikarier.

## 4.2 Nyckeltal 2

### 4.2.1 Anställda efter sysselsättningsgrad (SSG)

Heltidsmättet har precis som föregående år blivit något vanligare för tillsvidareanställda kvinnor men för tillsvidareanställda män har det minskat något. För visstidsanställda män och kvinnor har heltidsmättet dock blivit vanligare, för visstidsanställda kvinnorna har heltidsmättet ökat med 20,7 procentenheter och för männen med 28,4 procentenheter sedan föregående år. Den genomsnittliga sysselsättningsgraden för samtliga har också blivit något högre jämfört med föregående år.

#### Tillsvidareanställdas sysselsättningsgrad heltid och deltid

SSG	Kvinnor	2009	Män	2009
	2010		2010	
Heltid	51,0%	48,5%	83,6%	89,8%
Deltid	49,0%	51,5%	16,4%	10,2%

#### Tillsvidareanställdas sysselsättningsgrad utifrån procentintervall

SSG	Kvinnor	2009	Män	2009
	2010		2010	
0 – 74%	14,3%	17,1%	9,8%	7,5%
75 – 99%	34,4%	34,5%	3,5%	2,7%
100%	51,3%	48,5%	87,3%	89,8%

#### Visstidsanställdas sysselsättningsgrad heltid och deltid

SSG	Kvinnor	2009	Män	2009
	2010		2010	
Heltid	51,4%	30,8%	87,0%	58,6%
Deltid	48,6%	69,2%	13,0%	41,4%

#### Visstidsanställdas sysselsättningsgrad utifrån procentintervall

SSG	Kvinnor	2009	Män	2009
	2010		2010	
0 – 74%	14,5%	26,4%	10,2%	24,1%
75 – 99%	34,2%	42,9%	3,4%	17,2%
100%	51,3%	30,8%	86,9%	58,6%

#### Genomsnittlig sysselsättningsgrad

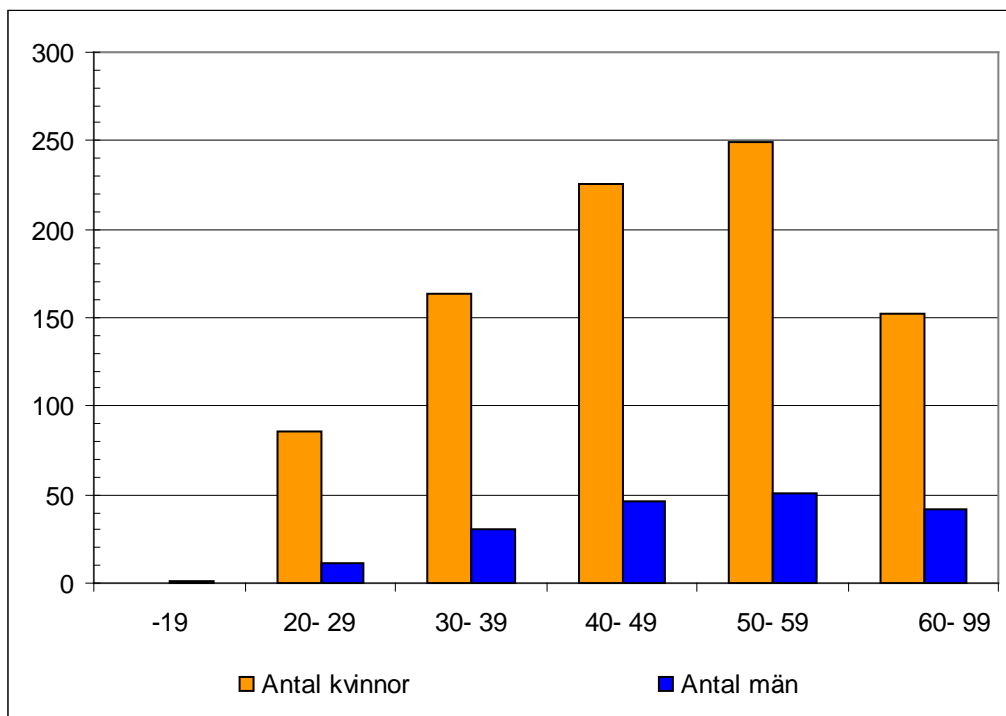
	2010	2009
Kvinnor	86,1%	84,2%
Män	92,3%	93,2%
Medel	87,1%	85,6%

## 4.3 Nyckeltal 3

### 4.3.1 Åldersstruktur

Antal och procentuell fördelning inom gruppen anställda vid tidpunkten 2010-12-31.

Ålder	Totalt	Procent	Antal kvinnor	Procent	Antal män	Procent
20- 29	106	9,9	93	10,4	13	7,6
30- 39	202	19,0	175	19,5	27	15,8
40- 49	290	27,1	245	27,3	45	26,3
50- 59	308	28,8	258	28,7	50	29,2
60-	163	15,2	127	14,1	36	21,0
Totalt	1069	100	898	100	171	100

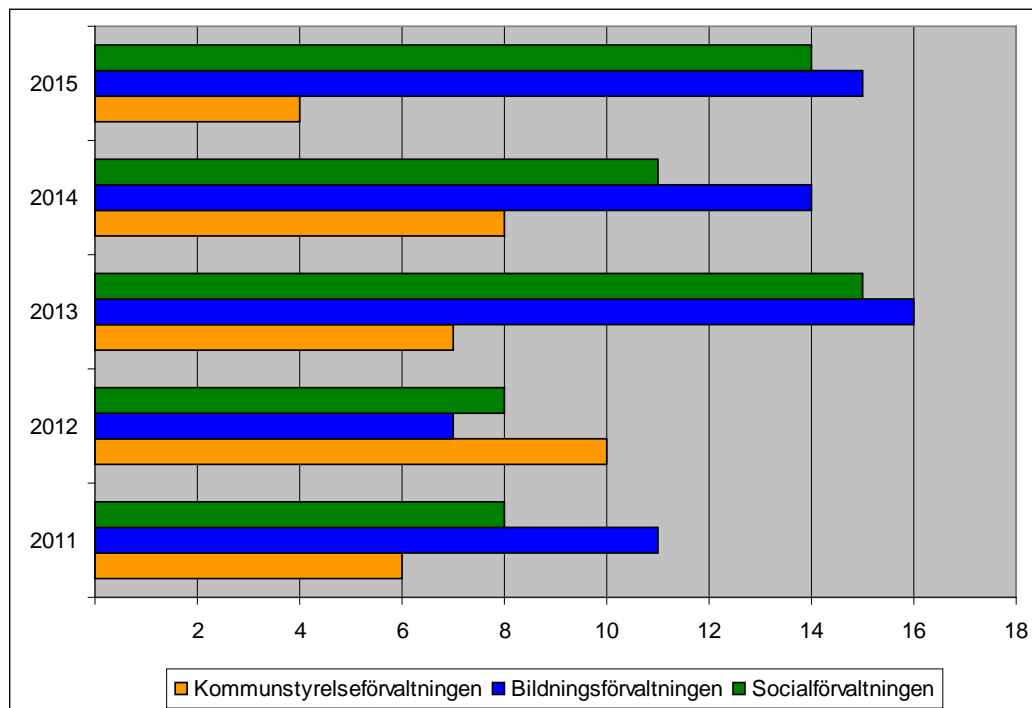


Tranemo kommun har inte en jämt fördelad åldersstruktur, utan det finns en övervikt av äldre medarbetare, då hela 44% är 50 år eller äldre.

### 4.3.2 Pensionsavgångar

I tabellerna med pensionsavgångar utgår vi från en pensionsålder om 65 år.

**Förväntade pensionsavgångar per förvaltning, från år 2011 till och med år 2015.**



I ovanstående diagram kan vi se att pensionsavgångarna kommer att bli markant högre år 2013. Ökningen är också i linje med en nationell struktur. Totalt kommer 154 av våra nuvarande medarbetare att bli 65 år under perioden. Per förvaltning kommer antalet 65-åringar att bli enligt följande: kommunstyrelseförvaltningen 35 personer, bildningsförvaltningen 63 personer och socialförvaltningen 56 personer. Under perioden 2011 till 2020 kommer kommunen att ha i snitt 31 pensionsavgångar per år om nuvarande åldersstruktur är densamma.

De kommande pensionsavgångarna 2011-2015 återfinns inom följande yrkesgrupper (observera att en person kan ha fler än en tjänst):

Kommunstyrelseförvaltningen	Totalt	Kvinnor	Män
Arbetsledare/vaktmästare	2	0	2
Badmaskinist	1	0	1
Badmästare	1	0	1
Ekonomibitråde	3	3	0
Ekonomibitråde skola	1	1	0
Fastighetsingenjör	1	0	1
GIS-ingenjör	1	0	1
Hantverkare	1	0	1
Hantverkare/Förman	1	0	1
Kanslist	1	1	0
Kokerska	1	1	0
Sektionschef	1	0	1



Lokalvårdare	6	6	0
Lönekamrer	1	1	0
Mättningsingenjör	1	0	1
Näringslivsansvarig	1	0	1
Skolmåltidsbiträde	4	4	0
Skyddat arbete	1	0	1
Teknisk assistent	2	2	0
Utredare	1	0	1
Vaktmästare	2	0	2
VVS-tekniker	1	0	1
<b>Totalt</b>	<b>35</b>	<b>19</b>	<b>16</b>

<b>Bildningsförvaltningen</b>	<b>Totalt</b>	<b>Kvinnor</b>	<b>Män</b>
AVA/Barnskötare	1	1	0
Bad/idrottshallsarbetare	1	0	1
Barnskötare	9	9	0
Bibliotekarie	1	1	0
Dagbarnvårdare	3	3	0
Fritidsledare	1	1	0
Förskollärare	6	6	0
Förvaltningssekreterare	1	1	0
Kanslist	1	1	0
Lärare	27	17	10
Nämndsekreterare	1	0	1
Projektsamordnare	1	0	1
Rektor	3	3	0
Rektor Särskola	1	1	0
Skolassistent	2	2	0
Syofunktionär	1	1	0
Talpedagog	1	1	0
Utvecklingsledare	1	0	1
<b>Totalt</b>	<b>63</b>	<b>49</b>	<b>14</b>

<b>Socialförvaltningen</b>	<b>Totalt</b>	<b>Kvinnor</b>	<b>Män</b>
Administratör/Handläggare	1	1	0
Boendestödjare	1	1	0
Distriktsarbetsterapeut	1	1	0
Distriktssjukgymnast	1	1	0
Distriktssköterska	1	1	0
Enhetschef	2	2	0
Flyktingsekreterare	1	1	0
Fritidspedagog	2	1	1
Grupphandledare	2	1	1
Konsumentrådgivare	1	1	0
Lokalvårdare	1	1	0
Personlig assistent	3	3	0
Projektledare	1	1	0
Projektsamordnare	1	1	0

Rehabiliteringsassistent	1	1	0
Rehabiliteringschef	1	1	0
Sjuksköterska	1	1	0
Socialsekreterare	1	0	1
Undersköterska hemsjukvård	5	5	0
Undersköterska	12	12	0
Undersköterska natt	1	1	0
Verksamutveckl /Medicinskt ansvarig SSK	1	1	0
Vårdare	2	2	0
Vårdare/vårdarinna	2	2	0
Vårdbiträde	6	6	0
Vårdbiträde i hemtjänst	5	5	0
Vårdbiträde natt	1	1	0
<b>Totalt</b>	<b>56</b>	<b>53</b>	<b>3</b>

<b>Totalt hela kommunen</b>	<b>154</b>	<b>121</b>	<b>33</b>
-----------------------------	------------	------------	-----------

På kommunstyrelseförvaltningen noterar vi att sex medarbetare inom kostorganisationen och sex medarbetare inom städorganisationen kommer att gå i pension under tidsperioden 2011-2015. Vidare kommer fyra medarbetare i en strategiskt viktig position också att gå i pension. Totalt rör det sig om 35 anställningar på kommunstyrelseförvaltningen.

På bildningsförvaltningen kommer 27 lärare, nio barnskötare, sex förskollärare att gå i pension under de kommande fem åren. Fem medarbetare i en arbetsledande funktion eller i en strategiskt viktig position kommer också att gå i pension. Totalt rör det sig om 63 anställningar på bildningsförvaltningen.

Inom socialförvaltningen kommer de närmaste åren 16 vårdare/vårdbiträden och 18 undersköterskor att gå i pension. Fyra medarbetare i en arbetsledande funktion eller i en strategiskt viktig position kommer också att gå i pension. Totalt rör det sig om 56 anställningar på socialförvaltningen.

#### 4.3.3 Medelålder

	2010	2009	2008
Kvinnor	46,1	46,0	45,8
Män	47,9	47,7	48,1
Medel	46,4	46,3	46,2

Medelåldern har förändrats obetydligt sedan föregående år.

## 4.4 Nyckeltal 4

### 4.4.1 Anställningar fördelade efter arbetsuppgifter per förvaltning

<b>Kommunstyrelseförvaltningen</b>	Totalt	Kvinnor	Män
Förvaltningschefer och avdelningschefer inom KSF	8	3	5
Chefer inom kost och städ	2	2	0
Förbundschef	1	1	0
Handläggare	19	13	6
Administratörer	27	26	1
Facklig personal	2	2	0
Arbetsterapeut, folkhälsosamordnare och vägledare	4	4	0
Badmästare	1	0	1
Arkitekt, byggnadsinspektör, livsmedelsinsp. m.fl.	6	2	4
Ingenjörer	13	4	9
Tekniker och arbetsledare inom IT, VA, anläggning m.fl.	10	0	10
Anläggningsarbetare, vaktmästare, arbetsledare m.fl.	35	2	33
Hantverkare/förman	1	0	1
Köks- och måltidspersonal	54	54	0
Personal inom städ och renhållning	37	36	1
<b>Totalt kommunstyrelseförvaltningen</b>	<b>220</b>	<b>149</b>	<b>71</b>

<b>Bildningsförvaltningen</b>	Totalt	Kvinnor	Män
Ledning skola, kultur och fritid	15	11	4
Handläggare	4	0	4
Projektledare, integrationshandläggare	2	2	0
Administratörer	18	18	0
Skolläkare	1	1	0
Psykolog	1	0	1
Skolsköterska	4	4	0
Skolkurator m.fl.	3	3	0
Lärare	211	147	64
Förskollärare och fritidspedagoger	98	96	2
Barnskötare, dagbarnvårdare, elevassistenter m.fl.	49	48	1
Bibliotekspersonal, lärare inom kultur och musik m.fl inom kultur	26	16	10
Personal inom fritidsverksamheten	8	7	1
Vaktmästare m.fl.	3	1	2
Cafeteriapersonal m.fl.	2	2	0
<b>Totalt bildningsförvaltningen</b>	<b>445</b>	<b>356</b>	<b>89</b>

<b>Socialförvaltningen</b>	Totalt	Kvinnor	Män
Chefer inom socialförvaltningen	13	12	1
Handläggare	3	3	0
Administratörer	9	9	0
Sjuksköterskor och DSK	26	26	0
Undersköterskor	197	195	2
Vårdbiträden	55	53	2

Personliga assistenter	28	28	0
Grupphandledare	11	10	1
Habiliteringspersonal	43	40	3
Vårdare/vårdarinna	23	23	0
Övriga inom vård och omsorg	7	4	3
Arbetsterapeuter, sjukgymnaster och övrig rehabpersonal	18	17	1
Biståndshandläggare och handläggare inom LSS	4	4	0
Ifo-medarbetare	16	13	3
Personal inom städ och tvätt	1	1	0
Totalt	454	438	16
Totalt hela kommunen	1119	943	176

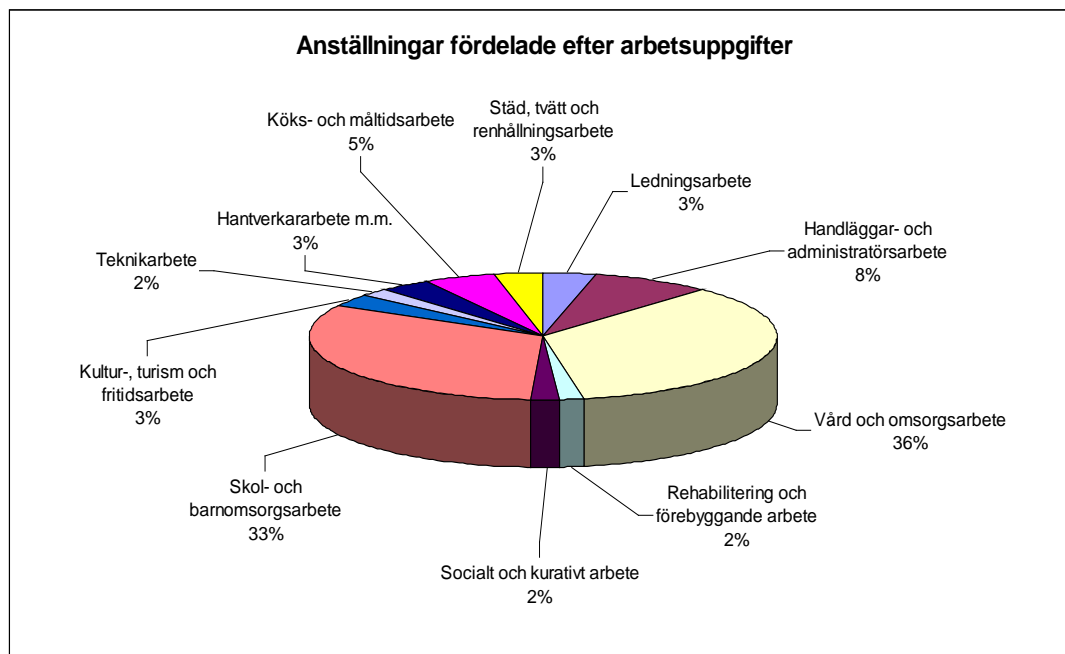
## 4.5 Nyckeltal 5

### 4.5.1 Anställningar fördelade efter arbetsuppgifter

Nedanstående tabell bygger samma uppgifter som föregående tabell men avser att ge en mer översiktlig bild av det arbete som utförs i kommunen.

	Totalt	Kvinnor	Män
Ledningsarbete	39	29	10
Handlägg- och administratörsarbete	94	79	15
Vård och omsorgsarbete	395	384	11
Rehabilitering och förebyggande arbete	18	17	1
Socialt och kurativt arbete	24	20	4
Skol- och barnomsorgsarbete	358	291	67
Kultur-, turism och fritidsarbete	35	23	12
Teknikarbete	23	4	19
Hantverkararbete m.m.	39	3	36
Köks- och måltidsarbete	56	56	0
Städ, tvätt och renhållningsarbete	38	37	1
Totalt	1119	943	176

Nedanstående diagram ger en procentuell illustration över hur anställningarna fördelas över arbetsuppgifter i kommunen.



Vård och omsorgsarbete utgör den största andelen av allt arbete som utförs i kommunen tätt följt av skol- och barnomsorgsarbete.

## 4.6 Nyckeltal 6

### 4.6.1 Arbetad tid och frånvaro

Arbetad tid i timmar under 2010	Totalt	Kvinnor	Män
Månadslön	1 500 299	1 218 007	282 292
Timlön	155 453	128 449	27 004
Facklig intern	919	787	132
Fyllnadstid	10 111	9 408	703
Övertid	6 713	3 905	2 808
Total arbetad tid	1 673 495	1 360 556	312 939

Frånvaro i timmar under 2010	Totalt	Kvinnor	Män
Semester	145 261	123 452	21 809
Ferie/uppehåll	66 862	47 626	19 236
Sjukdom	67 842	63 502	4 340
Tidsbegränsat sjuk/aktivitetsättning	9 139	8 683	456
Föräldraledighet	63 718	60 419	3 299
Vård av sjukt barn	12 285	9 876	2 408
Övrig frånvaro	71 455	62 777	8 679
Total frånvarotid	436 562	376 335	60 227

Total arbetad tid och frånvaro tid                      2 110 057      1 736 891      373 166

Precis som föregående år kan vi konstatera att antalet timmar utförda av timavlönade har ökat jämfört med 2009, närmare bestämt med 2 042 timmar. Övertiden har totalt sett minskat med 2 401 timmar sedan föregående år och det är endast kvinnorna som står för minskningen (-2 873 timmar), männen har tvärtom arbetat 466 fler övertidstimmar under 2010 jämfört med 2009. Även antalet arbetade timmar för fyllnadstid har minskat från föregående år med hela 15 882 timmar. Den totala arbetade tiden motsvarar 984 årsarbeten på heltid.

Antalet timmar som anställda varit frånvarande på grund av sjukdom har ökat med 6 466 timmar sedan 2009. Siffrorna för frånvaro på grund av föräldraledighet minskat med knappt 2 600 timmar medan frånvaro för vård av sjukt barn har ökat med nästan lika mycket sedan föregående år.

## 4.7 Nyckeltal 7

### 4.7.1 Genomsnittlig sjukfrånvaro

Total sjukfrånvaro i procent fördelat på ålder:

Ålder	2010	2009	2008
-29	2,4	2,9	3,2
30-49	4,0	4,0	4,5
50-	4,6	4,1	4,7
Genomsnitt	4,1	3,9	4,4

Medelvärde<sup>1</sup> i landets kommuner uppgick till 5,0%.

Totalt sjukfrånvaro i procent fördelat på kön:

Kön	2010	2009	2008
Kvinnor	4,6	4,4	4,9
Män	1,9	1,8	2,2
Genomsnitt	4,1	3,9	4,4

Medelvärde<sup>2</sup> i landets kommuner uppgick till 5,4% för kvinnor och 3,2% för män.

Andel av den sjukskrivna tiden i procent som är långtidssjukskrivning (60 dagar eller mer)

Kön	2010	2009	2008
Kvinnor	38,6	40,3	49,0
Män	23,7	23,3	39,9
Genomsnitt	37,3	38,9	48,2

Medelvärde<sup>3</sup> i landets kommuner uppgick till 45,0%.

Sjukfrånvaron i Tranemo kommun har höjts med 0,2 procentenheter från föregående år vilket enligt uppgifter från Sveriges kommuner och landsting petar ner oss från fjärde till 30:e plats bland samtliga kommuner i landet. Andelen långtidssjukskrivna har dock fortsatt sjunka med 1,6 procentenheter under 2010.

## 4.8 Nyckeltal 8

### 4.8.1 Frisknärvaro

Frisknärvaron har ökat med 1,2 procentenheter från föregående år. Frisknärvaro innebär att medarbetaren inte har några anmälda sjukdagar under året.

	2010		2009		2008	
	Antal	Procent	Antal	Procent	Antal	Procent
Kvinnor	443	45,0	441	44,4	417	42,0
Män	128	63,0	122	58,7	131	60,7
Totalt	571	48,0	563	46,8	548	45,3

<sup>1</sup> Vägt medelvärde

<sup>2</sup> Vägt medelvärde

<sup>3</sup> Vägt medelvärde

## 4.9 Nyckeltal 9

### 4.9.1 Medellön

Följande tabell baseras på en gruppering av arbetsuppgifter enligt AID-systemet.

<b>Personal grupperad efter arbetsuppgifter</b>	<b>Kvinnor</b>	<b>Män</b>	<b>Kvinnors lön i förhållande till männens lön i procent</b>
<b>Personal inom förskolan och skolbarnomsorgen</b>			
Förskollärare	23 192	24 390	95,09%
Fritidspedagog	22 081		
Dagbarnvårdare	21 192		
Barnskötare	21 123	22 000	96,01%
<b>Personal inom grund- och gymnasieskola</b>			
Skolledare	36 687	37 534	97,74%
Lärare	26 126	27 500	95,00%
Elevassistent	21 145		
<b>Personal inom omsorgen</b>			
Arbetsledare omsorg	31 770	33 500	94,83%
Vårdbiträde	19 599	20 100	97,51%
Vårdbiträde hemtjänst	19 794		
Vårdare/vårdarinna	20 917		
Undersköterska	21 072	19 930	105,73%
Undersköt. Hemsjukvård	21 161	20 870	101,40%
Sjuksköterska	25 210		
Sjuksköterska natt	25 640		
Distriktssköterska	28 208		
Socialsekreterare	26 940	27 500	97,96%
<b>Fritids/kulturpersonal</b>			
Fritidspersonal	21 816	22 845	95,50%
Bibliotekarier	23 654		
<b>Personal inom teknik</b>			
Måltidspersonal	20 496		
Städpersonal	19 654		
Anläggningsarbetare		22 029	
Ingenjörer	29 975	29 574	101,36%
Vaktmästare		21 390	
<b>Personal inom administration</b>			
Chefer	43 700	47 667	91,68%
Handläggare	26 842	31 823	84,35%
Kontorspersonal	22 050		

Det framgår att snittlönerna ligger högre för männen inom 10 av 13 grupper där både kvinnor och män arbetar.



## 4.10 Nyckeltal 10

### 4.10.1 Personalkostnader

Tranemo kommuns samlade personalkostnader uppgick under 2010 som föregående år till 414 mkr. Sedan 2008 har de totala personalkostnaderna ökat med 16 mkr.

Personalkostnader	2010	2009	2008
Totalt	414	414	398

Personalkostnaderna utgörs av ett flertal olika poster som t.ex. löner med arbetsgivaravgifter, arvoden och ersättning för förlorad arbetsinkomst, ob-ersättningar, olika pensionsavgifter, timlöner, arvoden för förtroendevalda, kostnadsersättningar, bilersättningar och traktamenten, arbetsmarknadsinsatser, företagshälsovård och rehabinsatser, annonsering, m.m.

Utjämnningen i personalkostnader från föregående år beror främst på minskade kostnader för olika pensionsrelaterade poster samt minskade kostnader för bland annat fyllnads- och övertidslön och lön till timanställda.

## 5 Förvaltnings specifika redovisningar

### 5.1 Kommunstyrelseförvaltningen

#### 5.1.1 Anställda

På kommunstyrelseförvaltningen var 2010-12-31 212 personer anställda. Förvaltningens könsfördelning var 141 kvinnor och 71 män.

Totalt antal anställda	2010		2009	
	Antal	Procent	Antal	Procent
Kvinnor	141	66,5%	132	62,9%
Män	71	33,5%	78	37,1%
Totalt	212	100%	210	100%

Ovanstående tabell summerar antalet kvinnor och män oberoende av anställningsform. I de två nedanstående tabellerna anger procentsatsen förhållandet mellan tillsvidareanställning och visstidsanställning per kön.

Tillsvidareanställda	2010		2009	
	Antal	Procent	Antal	Procent
Kvinnor	131	93,0%	118	89,4%
Män	64	90,1%	69	88,5%
Totalt	195	92,0%	187	89,1%

Visstidsanställda	2010		2009	
	Antal	Procent	Antal	Procent
Kvinnor	14	9,9%	14	6,7%
Män	7	9,9%	9	11,5%
Totalt	21	9,9%	23	11,0%

Av de anställda var 195 tillsvidareanställda och 21 visstidsanställda.

#### 5.1.2 Årsarbetare

Årsarbeten	2010	2009
	Antal	Antal
Kvinnor	128	127
Män	79	79
Totalt	207	206

Ser man till den totala arbetade tiden under 2010 på kommunstyrelseförvaltningen så motsvarar den 207 årsarbeten på heltid.

### 5.1.3 Sysselsättningsgrad

Anställda uppdelat efter det procentuella förhållandet heltid-deltid.

	<b>Kvinnor</b> <b>2010</b>	<b>2009</b>	<b>Män</b> <b>2010</b>	<b>2009</b>
Heltid	53,2%	53,0%	91,6%	89,7%
Deltid	48,2%	47,0%	8,4%	10,3%

Genomsnittlig sysselsättningsgrad i procent för samtliga anställningar

	<b>2010</b>	<b>2009</b>
Kvinnor	83,7%	82,1%
Män	96,7%	95,7%
Medel	87,9%	86,9%

Den genomsnittliga sysselsättningsgraden var för männen 96,7 % och för kvinnorna 83,7 %.

### 5.1.4 Ålder

Procentuell åldersfördelning inom gruppen anställda.

<b>Ålder</b>	<b>Totalt</b>	<b>Kvinnor</b>	<b>Män</b>
-19	0%	0%	0%
20- 29	5,2%	5,7%	4,2%
30- 39	14,6%	17,0%	9,9%
40- 49	28,3%	29,1%	26,8%
50- 59	31,6%	29,8%	35,2%
60-	20,3%	18,4%	23,9%
Totalt	100%	100%	100%

Genomsnittlig ålder kvinnor och män

	<b>2010</b>	<b>2009</b>
Kvinnor	47,7	47,2
Män	49,2	49,2
Medel	48,2	48,0

Medelåldern inom förvaltningen har ökat med ett år sedan 2008. Av förvaltningens anställda kommer 35 personer att nå pensionsåldern 65 år de närmaste fem åren. Under 2011 sex personer.

### 5.1.5 Personalsammanställning

Nedanstående tabell är en sammanställning av förvaltningens olika anställningar. Av dessa är 12 anställda med lönebidrag och 7 ingår i OSA-laget.

<b>Befattningstyper 2010</b>	<b>Antal</b>	<b>Procent</b>
Administratörer och Assisterer	27	12,3
Arbets terapeut, Folkhälsosamordnare, Vägledare	4	1,8
Badmästare	1	0,5
Chefer inom KSF	11	5,0
Fackligt arbete	2	0,9
Handläggare inom ekonomi, information, personal m.m.	19	8,6

Annan teknisk handläggarpersonal	6	2,7
Ingenjörer m.fl.	13	5,9
Måltidspersonal inkl. arbetsledare	54	24,5
OSA (skyddat arbete)	7	3,2
Personal inom städ och renhållning	37	16,8
Tekniker och Arbetsledare inom VA och anläggning	10	4,5
Vaktmästare, anläggningsarbetare, arbetsledare m.fl.	29	13,2
TOTALT	220	100,0

Vad gäller antalet anställningar har dessa minskat jämfört med 2009 med totalt 6 anställningar. En person kan inneha mer än en anställning och därför skiljer sig uppgifterna beträffande antal anställda respektive antal anställningar åt.

### 5.1.6 Sjukfrånvaro

Sjukfrånvaron relaterad till kön och ålder har varit följande:

Sjukfrånvaro 2010			
Ålder	Män	Kvinnor	Totalt
- 29	2,3%	2,2%	2,2%
30 - 49	2,0%	5,5%	4,3%
50 - 99	2,3%	5,0%	3,8%
Genomsnitt	2,2%	5,0%	3,9%

Varav sjuktilfällena 60 dagar eller mer		
Män	Kvinnor	Totalt
0,0%	0,0%	0,0%
0,0%	45,5%	38,0%
28,3%	24,4%	25,5%
17,6%	34,2%	30,6%

Sjukfrånvaro 2009			
Ålder	Män	Kvinnor	Totalt
- 29	0,0%	3,7%	2,9%
30 - 49	2,9%	5,4%	4,5%
50 - 99	3,1%	4,8%	4,1%
Genomsnitt	2,9%	5,0%	4,2%

Varav sjuktilfällena 60 dagar eller mer		
Män	Kvinnor	Totalt
0,0%	26,2%	26,2%
6,5%	37,5%	30,8%
32,2%	32,2%	32,2%
22,5%	34,3%	31,2%

Sjukfrånvaron inom kommunstyrelseförvaltningen har således minskat något både vad gäller totalt och långtidsfrånvaron.

### 5.1.7 Löner

Medellön för kvinnor och män på kommunstyrelseförvaltningen.

	2010	2009
Kvinnor	22 192	21 331
Män	25 111	25 952
Medel	23 134	22 947

<b>Medellön för olika yrkesgrupper 2010</b>			
	Kvinnor	Män	Genomsnitt
Administratörer och Assisterer	22 250	27 132	22 431
Arbets terapeut, Folkhälsosamordnare, Vägledare	26 160	-	26 160
Badmästare	-	22 020	22 020
Chefer inom KSF	36 525	47 110	41 336
Fackligt arbete	22 431	-	22 431
Handläggare inom ekonomi, information, personal m.m.	27 262	33 656	29 525
Annan teknisk handläggarpersonal	25 300	28 246	27 163
Ingenjörer m.fl.	29 975	29 727	29 829
Måltidspersonal inkl. arbetsledare	20 556	-	20 556
OSA (skyddat arbete)	8 984	-	8 984
Personal inom städ och renhållning	19 614	21 715	19 671
Tekniker och Arbetsledare inom VA och anläggning	-	24 818	24 818
Vaktmästare, anläggningsarbetare, arbetsledare m.fl.	-	19 654	19 654

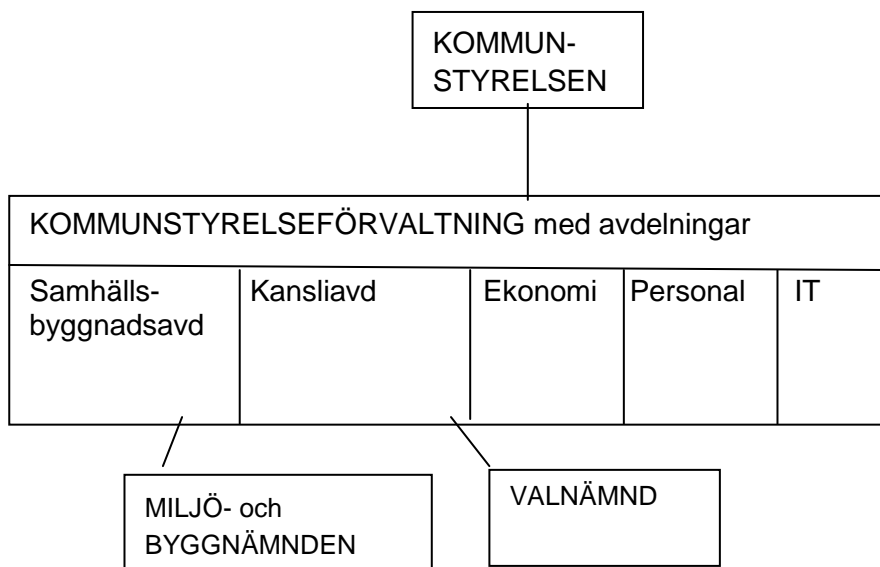
### 5.1.8 Personalomsättning

Pension	5
Egen begäran	6
Annan befattn	11
Annat	1
Totalt	23

Personalomsättningen har under året varit ganska normal. Under året har 23 medarbetare slutat sin anställning, varav 5 gått i pension och 6 avser flytt av IT avdelningen till Ulricehamn.

### 5.1.9 Organisation

Kommunstyrelseförvaltningens organisation har under 2010 sett ut på följande sätt:



Kommunfullmäktige beslutade 2010-10-18 om en nystruktur på förvaltningsorganisationen vilken gäller från 2011-01-01.

Fr o m augusti 2010 har IT enheterna i Tranemo och Ulricehamn slagits samman till en gemensam IT verksamhet med Ulricehamns kommun som huvudman och under ledning av en gemensam nämnd.

Under året har diskussioner förts om utökad samverkan mellan Tranemo, Svenljunga och Ulricehamns kommuner inom olika områden. Det pågår nu ett arbete med fördjupad samverkan inom löneverksamheten. Denna ska utvärderas efter halvårsskiftet 2011.

#### 5.1.10 Kompetensfrågor

Förvaltningens grundkompetens, d v s kunskaper som behövs för att klara nuvarande uppgifter, är god. Inom kommunstyrelseförvaltningens verksamhetsområde sker en ständig utveckling och förändring, vilket medför att personalen har behov av kompetensutveckling för att även framöver på ett bra sätt klara sina uppgifter.

#### 5.1.11 Personalsociala frågor

Arbetsplatsträffar har genomförts regelbundet på avdelningarna. Därutöver har informationer genomförts för all personal på kommunkontoret efter varje kommunstyrelsesammanträde.

Genom kansliavdelningens försorg sammanställs varje månad ett informationsblad till samtliga anställda.

Förvaltningsgemensamma Försam möten har hållits regelbundet inför varje kommunstyrelsesammanträde.

#### 5.1.12 Framtid

Som angavs inledningsvis genomfördes från årsskiftet 2011-01-01 en ny förvaltningsorganisation. En förändring som kommer att följas upp.

Diskussioner om samverkan mellan kommunerna fortsätter under 2011 då bland annat den fördjupade lönesamverkan ska utvärderas..

Arne Willhammar

2011-04-04

## 5.2 Bildningsförvaltningen

### 5.2.1 Anställda

2010-12-31 hade bildningsförvaltningen 423 anställda vilket är 5 fler än vid samma tidpunkt föregående år.

Totalt antal anställda	2010		2009	
	Antal	Procent	Antal	Procent
Kvinnor	339	80,1%	334	79,9%
Män	84	19,9%	84	20,1%
Totalt	423	100%	418	100%

Ovanstående tabell summerar antalet kvinnor och män oberoende av anställningsform. I de två nedanstående tabellerna anger procentsatsen förhållandet mellan tillsvidareanställning och visstidsanställning per kön.

Tillsvidareanställda	2010		2009	
	Antal	Procent	Antal	Procent
Kvinnor	307	90,6%	296	88,6%
Män	70	83,3%	72	85,7%
Totalt	377	89,1%	368	88,0%

Visstidsanställda	2010		2009	
	Antal	Procent	Antal	Procent
Kvinnor	42	12,4%	38	11,4%
Män	15	17,9%	12	14,3%
Totalt	57	13,5%	50	12,0%

Tillsvidareanställningarna har ökat med 9 och visstidsanställningarna med 7 sedan 2009. En person kan inneha flera anställningar vilket medför att totalsumman för tillsvidare- och visstidsanställda kan skilja sig från totalsumman av det totala antalet anställda.

### 5.2.2 Årsarbetare

Årsarbeten	2010	2009
	Antal	Antal
Kvinnor	302	307
Män	82	84
Totalt	384	391

Ser man till den totala arbetade tiden under 2010 på bildningsförvaltningen så motsvarar den 384 årsarbeten på heltid, vilket är en minskning med 7 årsarbeten från föregående år.



### 5.2.3 Sysselsättningsgrad

Anställda uppdelat efter det procentuella förhållandet heltid-deltid.

	<b>Kvinnor</b>		<b>Män</b>	
	<b>2010</b>	<b>2009</b>	<b>2010</b>	<b>2009</b>
Heltid	71,4%	69,5%	76,2%	81,0%
Deltid	30,1%	30,5%	23,8%	19,1%

Genomsnittlig sysselsättningsgrad i procent för samtliga anställningar

	<b>2010</b>	<b>2009</b>
Kvinnor	88,7%	87,8%
Män	87,8%	91,7%
Medel	88,6%	88,5%

### 5.2.4 Ålder

Procentuell åldersfördelning inom gruppen anställda.

<b>Ålder</b>	<b>Totalt</b>	<b>Kvinnor</b>	<b>Män</b>
-19	0,0%	0,0%	0,0%
20- 29	5,4%	5,3%	6,0%
30- 39	18,9%	19,5%	16,7%
40- 49	27,0%	26,8%	27,4%
50- 59	30,0%	31,0%	26,2%
60-	18,7%	17,4%	23,8%
Totalt	100%	100%	100%

Genomsnittlig ålder kvinnor och män

	<b>2010</b>	<b>2009</b>
Kvinnor	46,9	46,9
Män	47,5	47,2
Medel	47,0	46,9

### 5.2.5 Personalsammansättning

Nedanstående tabell är en sammanställning av förvaltningens olika anställningar och tjänster.

<b>Befattningstyper 2010</b>	<b>Antal</b>	<b>Procent</b>
Bad- o idrotthallsarbetare och Badmästare	5	1,10%
Barnomsorgssekreterare	1	0,20%
Barnskötare	27	6,30%
Bibliotekarie	4	0,90%
Biblioteksassistent	4	0,90%
Bokbussförare	1	0,20%
Caféteriabitråde	1	0,20%
Dagbarnvårdare	6	1,30%

Danspedagog	1	0,20%
Dramapedagog	1	0,20%
Ekonomibitråde	1	0,20%
Elevassistent/ungdomskonsulent	3	0,70%
Fritidsledare/pedagog/assistent	9	2,00%
Förskollärare	76	17,70%
Förskollärare m ferier	8	0,19%
Förvaltningsekonom	1	0,20%
Förvaltningssekreterare	1	0,20%
Integrationshandläggare	1	0,20%
Kanslist/Assistent	4	0,90%
Kulturassistent	1	0,20%
Kulturskollärare	4	0,90%
Läroassistent	1	0,20%
Lärare grundskola teoretiska ämnen	127	28,50%
Lärare gymnasiet teoretiska ämnen	34	7,60%
Lärare gymnasiet yrkesförberedande ämnen	12	2,70%
Lärare hemspråk och SFI	4	0,90%
Lärare praktisk/estetiska ämnen	19	4,30%
Lärare special/talpedagog	10	2,20%
Lärare särskolan	5	1,10%
Musiklärare	9	2,00%
Nämndsekreterare	1	0,20%
Projektledare/projektsamordnare	2	0,40%
Psykolog/kurator	4	0,90%
Skolassistent	9	2,00%
Skolbibliotekarie/Bibliotekspedagog	3	0,40%
Skolledare/arbetsledare	16	3,60%
Skolläkare/sköterskor	5	1,10%
Skolvaktmäster/skyddat arbete	2	0,40%
Skolvärd	1	0,20%
Studie- yrkesvägledare	2	0,40%
Teckenspråks assistent	1	0,20%
Utvecklingsledare	1	0,20%
TOTALT	429	100,00%

Av förvaltningens barnskötare och förskollärare, som arbetar i förskolan utgör förskollärarna 75,4% och barnskötarna 24,6 %. Kommunen skall ha pedagogiskt högskoleutbildad personal i förskolan som skall vara minst 75 % av personalstyrkan enligt nämndbeslut 2006-08.

### 5.2.6 Sjukfrånvaro

Sjukfrånvaro 2010			
Ålder	Män	Kvinnor	Totalt
- 29	0,65%	1,78%	1,56%
30 - 49	0,60%	2,75%	2,33%
50 - 99	2,33%	3,11%	2,94%
Genomsnitt	1,51%	2,87%	2,59%

Varav sjuktillfällen 60 dagar eller mer		
Män	Kvinnor	Totalt
0,00%	0,00%	0,00%
0,00%	36,45%	34,60%
56,79%	42,73%	45,19%
45,92%	38,54%	39,44%

Sjukfrånvaro 2009			
Ålder	Män	Kvinnor	Totalt
- 29	0,18%	2,07%	1,73%
30 - 49	0,58%	3,61%	3,01%
50 - 99	0,66%	3,10%	2,58%
Genomsnitt	0,60%	3,26%	2,72%

Varav sjuktillfällen 60 dagar eller mer		
Män	Kvinnor	Totalt
0,00%	0,00%	0,00%
0,00%	55,32%	53,16%
0,00%	44,25%	41,89%
0,00%	47,25%	45,69%

Sedan föregående år har sjukfrånvaron minskat något på förvaltningen totalt sett. Det är kvinnorna som står för minskningen, männen har ökat sin sjukfrånvaro med 0,91 procentenheter sedan 2009. Mönstret ser likadan ut vad gäller långtidssjukfrånvaron där kvinnorna minskat och männen ökat.

### 5.2.7 Löner

Medellön för kvinnor och män på bildningsförvaltningen.

	2010	2009
Kvinnor	24 718	24 131
Män	27 539	27 237
Medel	25 282	24 731

Medellön för olika yrkesgrupper 2010			
	Kvinnor	Män	Genomsnitt
Skolsköterskor	29 333	-	29 333
Skolkuratorer	27 663	-	27 663
Förskollärare	23 192	24 390	23 220
Förskollärare med ferier	24 952	-	24 592
Gymnasielärare teoretiska ämnen	28 107	27 779	27 314
Gymn lärare verkstad./bygg	-	32 021	32 021
Gymn lärare barn/fritid	26 520	-	26 520
Lärare grundskolan år 1-6	25 508	25 540	25 542
Lärare grundskolan år 7-9	26 527	28 113	27 363

Musiklärare/lärare kulturskolan	23 820	24 228	24 117
Lärare sarskolan	24 146	-	24 146
Lärare i hemsprak	23 050	-	23 050
Specped/talped	29 397	-	29 397
Dagbarnvårdare	21 192	-	21 192
Studie o yrkesvåglebare	28 200	-	28 200
Elevass	21 148	-	21 148
Badmästare	20 983	-	20 983
Bad/idrottshallsarb	18 920	23 670	21 295
Barnskötare	21 076	22 000	21 102
Bibliotekarie	23 654	-	23 654
Skolbibliotekarie	24 093	-	24 093

### 5.2.8 Personalomsättning

Pension	7
Egen begäran	4
Arbetsbrist	10
Annat	8
Totalt	29

### 5.2.9 Arbetsplatsträffar

Dessa genomförs med all personal minst en gång per månad. De sker i mer eller mindre stora grupper.

Lokalråd genomförs regelbundet i för- och grundskolan en gång per månad. I område Dalstorp träffas förskolans personal kvällstid en gång per månad och varannan månad gemensamt för området.

### 5.2.10 Personalutveckling

Bl a har nedanstående kompetensutveckling genomförts:

- Läsfrståelsecirkel F-6, extern handledning för förskolans personal, I område Limmared/Långhem utbildar två lärare sig till förskollärare.

- I samtliga områden inkl Kulturskolan kompetensutbildar sig personal genom lärar- och förskolläraryftet.
- Vad gör ditt barn på nätet,
- Mot samma mål (droger och kriminallitet), Mobbning
- Område Kultur har samarbetat med angränsande kommuner och Kultur i Väst.
- PUG, EU-proj I can do it, Musik och rytmik, simlärarutbildning, praktisk matematik i samarbete med Navet, specialpedagogik, Reggio Emilia kursen 15 p Högskolan Borås

### **Medarbetarsamtal**

Dessa genomförs en gång per år utom på Kulturskolan två ggr/år. I område Dalstorp har man även ett "tjänstesamtal" om schema och fortbildning vid läsårsstart.

### **Lönesamtal**

De förekommer inte fullt ut i områdena.

### **Kompetensfrågor**

Förvaltningen har god grundkompetens. Inom bildningsförvaltningen sker en ständigt pågående utbildning såsom barnskötare till förskollärare och lärare kompletterar sina utbildningar genom förskollär- och läraryftet. Administratörerna har gemensamma regelbundna träffar både inom och utom kommunen såsom nätverksträffar.

Solbritt Mattsson

2011-04-18

## 5.3 Socialförvaltningen

### 5.3.1 Anställda

2010-12-31 hade socialförvaltningen 439 anställda vilket ska jämföras med föregående år då socialförvaltningen hade 430 anställda. Ökningen kan anses vara marginell och har ingen enskild förklaring.

Totalt antal anställda	2010		2009	
	Antal	Procent	Antal	Procent
Kvinnor	423	96,4%	410	95,6%
Män	16	3,6%	19	4,4%
Totalt	439	100%	430	100%

Ovanstående tabell summer antalet kvinnor och män oberoende av anställningsform. I de två nedanstående tabellerna anger procentsatsen förhållandet mellan tillsvidareanställning och visstidsanställning per kön. Vi konstaterar att antalet män i verksamheten återigen har minskat efter en kraftig uppgång under 2009.

Tillsvidareanställda	2010		2009	
	Antal	Procent	Antal	Procent
Kvinnor	399	94,3%	372	90,7%
Män	13	81,3%	11	57,9%
Totalt	412	93,9%	383	89,1%

Visstidsanställda	2010		2009	
	Antal	Procent	Antal	Procent
Kvinnor	38	9,0%	39	9,3%
Män	3	18,8%	8	42,1%
Totalt	41	9,3%	47	10,9%

### 5.3.2 Årsarbetare

Årsarbeten	2010	2009
	Antal	Antal
Kvinnor	371	363
Män	23	21
Totalt	394	384

Ser man till den totala arbetade tiden under 2010 på socialförvaltningen så motsvarar den 394 årsarbeten på heltid.

### 5.3.3 Sysselsättningsgrad

Procentuell andel kvinnor och män som arbetar heltid respektive deltid.

	<b>Kvinnor</b>		<b>Män</b>	
	<b>2010</b>	<b>2009</b>	<b>2010</b>	<b>2009</b>
Heltid	35,0%	26,0%	87,0%	79,0%
Deltid	65,0%	74,0%	13,0%	21,0%

Under 2010 har antalet heltidsanställda ökat markant, som en direkt följd av en medveten satsning från socialförvaltningens sida där anställda har fått möjlighet att välja sysselsättningsgrad.

Genomsnittlig sysselsättningsgrad i procent fördelat på kvinnor och män.

	<b>2010</b>	<b>2009</b>
Kvinnor	84,8%	81,8%
Män	97,3%	90,1%
Medel	85,2%	82,2%

### 5.3.4 Ålder

Procentuell åldersfördelning inom gruppen anställda.

<b>Ålder</b>	<b>Totalt</b>	<b>Kvinnor</b>	<b>Män</b>
-19	0,0%	0,0%	0,0%
20- 29	13,2%	13,0%	18,8%
30- 39	16,9%	16,8%	18,7%
40- 49	27,8%	27,9%	25,0%
50- 59	27,3%	27,7%	18,7%
60-	14,8%	14,6%	18,8%
Totalt	100%	100%	100%

Det är viktigt att förbereda organisationen på att det inom den närmaste femårsperioden finns ett stort behov av nyrekrytering inom sektionen, då så många som 65 personer uppnår pensionsålder.

Genomsnittlig ålder kvinnor och män.

	<b>2010</b>	<b>2009</b>
Kvinnor	44,9	46,0
Män	43,9	47,7
Medel	44,9	44,8

### 5.3.5 Personalsammansättning

Nedanstående tabell är en sammansättning av förvaltningens olika anställningar och tjänster.

<b>Befattningstyper</b>	<b>Antal</b>	<b>Procent</b>
Arbetsterapeuter och sjukgymnaster	12	2,6%
Assistenter	9	2,0%
Boendestödjare	1	0,2%
Chefer	13	2,9%
Fritidspedagog	4	0,9%

Grupphandledare	11	2,4%
Habiliteringspersonal	41	9,0%
Handläggare	9	2,0%
IFO-medarbetare	21	4,6%
Ledsagare	1	0,2%
Lokalvårdare	1	0,2%
Personliga assistenter	28	6,2%
Rehabassistent	2	0,4%
Sjuksköterskor	26	5,7%
Undersköterskor	197	43,4%
Vårdare/vårdarinna	23	5,1%
Vårdbiträde	55	12,1%
<b>Totalt</b>	<b>454</b>	<b>100,0%</b>

### 5.3.6 Sjukfrånvaro

Sjukfrånvaro 2010			
Ålder	Män	Kvinnor	Totalt
- 29	0,86%	3,92%	3,86%
30 - 49	0,91%	6,17%	5,93%
50 -	0,91%	6,61%	6,38%
Genomsnitt	0,91%	6,09%	5,87%

Varav sjuktilfällen 60 dagar eller mer		
Män	Kvinnor	Totalt
0,00%	7,86%	7,82%
0,00%	47,42%	47,08%
0,00%	48,98%	48,69%
0,00%	45,01%	44,72%

Sjukfrånvaro 2009			
Ålder	Män	Kvinnor	Totalt
- 29	1,30%	3,50%	3,34%
30 - 49	2,27%	4,98%	4,89%
50 -	3,74%	6,13%	5,99%
Genomsnitt	2,75%	5,20%	5,08%

Varav sjuktilfällen 60 dagar eller mer		
Män	Kvinnor	Totalt
0,00%	20,19%	19,61%
0,00%	34,26%	33,75%
72,14%	45,76%	46,74%
47,91%	38,23%	38,49%

Efter en nedgång mellan 2008 och 2009 har sjukfrånvaron igen stigit totalt sett. Detta gäller även för långtidssjukskrivningarna som ökat jämfört med 2009.



### 5.3.7 Löner

Medellön

	2010	2009
Kvinnor	21 937	21 321
Män	23 122	23 077
Medel	21 979	21 397

<b>Medellön för olika yrkesgrupper 2010</b>			
	Kvinnor	Män	Genomsnitt
Chefer inom socialförvaltningen	33 723	33 500	33 668
Handläggare	24 883	-	24 883
Administratörer	21 925	-	21 925
Sjuksköterskor och DSK	26 301	-	26 301
Undersköterskor	21 137	20 400	21 134
Vårdbiträden	19 696	19 714	19 698
Personliga assistenter	20 223	-	20 223
Grupphandledare	21 340	21 340	21 340
Habiliteringspersonal	20 710	20 377	20 686
Vårdare/vårdarinna	21 042	-	21 042
Arbetsterapeuter, sjukgymnaster och övrig rehabpersonal	24 087	22 200	23 982
Biståndshandläggare och handläggare inom LSS	27 750	-	27 750
Social/flykting/familjerättssekreterare	26 863	27 500	27 033

### 5.3.8 Personalomsättning

Pension	14
Egen begäran	36
Annan befattn	2
Avliden	1
Annat	12
Totalt	65

Lena Adolfsson och Annika Hedvall, sektionschefer

2011-04-05