



Personalredovisning **2009**

Innehåll

1	Inledning	6
1.1	FAS-utbildning	6
1.2	Arbetsvärdering och lönekartläggning.....	6
1.3	Medarbetarenkät 2009.....	7
2	Personalredovisning Tranemo kommun	9
2.1	Nyckeltal 1	9
2.1.1	Anställda	9
2.1.2	Anställningar.....	10
2.1.3	Timavlönade	10
2.2	Nyckeltal 2	12
2.2.1	Anställda efter sysselsättningsgrad (SSG)	12
2.3	Nyckeltal 3	13
2.3.1	Åldersstruktur.....	13
2.3.2	Pensionsavgångar	14
2.3.3	Medelålder	16
2.4	Nyckeltal 4	17
2.4.1	Anställningar fördelade efter arbetsuppgifter per förvaltning.....	17
2.5	Nyckeltal 5	19
2.5.1	Anställningar fördelade efter arbetsuppgifter.....	19
2.6	Nyckeltal 6	20
2.6.1	Arbetad tid och frånvaro 2009	20
2.7	Nyckeltal 7	21
2.7.1	Genomsnittlig sjukfrånvaro	21
2.8	Nyckeltal 8	22
2.8.1	Frisknärvaro.....	22
2.9	Nyckeltal 9	22
2.9.1	Medellön.....	22
2.10	Nyckeltal 10.....	23
2.10.1	Personalkostnader	23
3	Förvaltningsspecifika redovisningar	24
3.1	Socialförvaltningen.....	24
3.1.1	Anställda	24
3.1.2	Sysselsättningsgrad	25
3.1.3	Ålder	25
3.1.4	Personalsammanställning.....	25
3.1.5	Sjukfrånvaro.....	26
3.1.6	Löner.....	27
3.1.7	Personalomsättning.....	27
3.2	Bildningsförvaltningen	28

3.2.1	Anställda	28
3.2.2	Sysselsättningsgrad	28
3.2.3	Ålder	29
3.2.4	Personalsammansättning	29
3.2.5	Sjukfrånvaro	30
3.2.6	Löner	31
3.2.7	Personalomsättning	32
3.2.8	Arbetsplatsträffar	32
3.2.9	Personalutveckling	32
3.3	Kommunstyrelseförvaltningen	33
3.3.1	Organisation	33
3.3.2	Personalsammansättning	33
3.3.3	Personalomsättning	34
3.3.4	Sjukfrånvaro	34
3.3.5	Åldersfördelning	35
3.3.6	Löneläge	35
3.3.7	Kompetensfrågor	35
3.3.8	Personalsociala frågor	35
3.3.9	Framtid	36

4 Definitioner

37

1 Inledning

Sedan föregående år har både antalet anställda och anställningar minskat något. Den 31 december 2009 hade Tranemo kommun 1058 anställda, fördelat på 877 kvinnor och 181 män. Antalet tillsvidareanställningar har ökat med 1,2 procentenheter. Andelen timvikarier har ökat med 9,2% och deras arbetade tid utgjorde under 2009 90,24 årsarbeten. Det finns dock förutsättningar för att andelen timavlönad personal kan plana ut och rent av minska något under 2010.

Heltidsmättet har blivit något vanligare för tillsvidareanställda kvinnor men har samtidigt minskat något för tillsvidareanställda män. Heltidsmättet har dock ökat bland både kvinnor och män som är visstidsanställda. Den genomsnittliga sysselsättningsgraden har totalt sett blivit något högre jämfört med föregående år och ligger nu på 85,6%

Kommunens åldersstruktur visar att 46,7% är 50 år eller äldre. Detta gör det troligt att omkring 494 av vår nuvarande personal kommer att sluta inom 15 år om de tar ut ålderspension i samband med att de fyller 65 år. Under 2013 kommer vi att ha en topp med 46 medarbetare som blir 65 år. Fram till 2014 kommer 158 medarbetare att bli 65 år och tittar vi över en period om 10 år så får vi räkna med i snitt 35 pensionsavgångar per år om nuvarande åldersstruktur är densamma.

Sjukfrånvaron i Tranemo kommun sjunker återigen och utifrån uppgifter från Sveriges kommuner och landsting har vi nu den fjärde lägsta sjukfrånvaron i Sverige. Vår totala sjukfrånvaro som ligger på 3,9% har sjunkit med 11,4% från föregående år och sjukfrånvaron över 60 dagar ligger på låga 38,9% och har faktiskt sjunkit med hela 19,3% från föregående år.

De personalrelaterade kostnaderna för 2009 uppgick till 414 miljoner kronor vilket är en ökning med 4,02% från föregående år.

1.1 FAS-utbildning

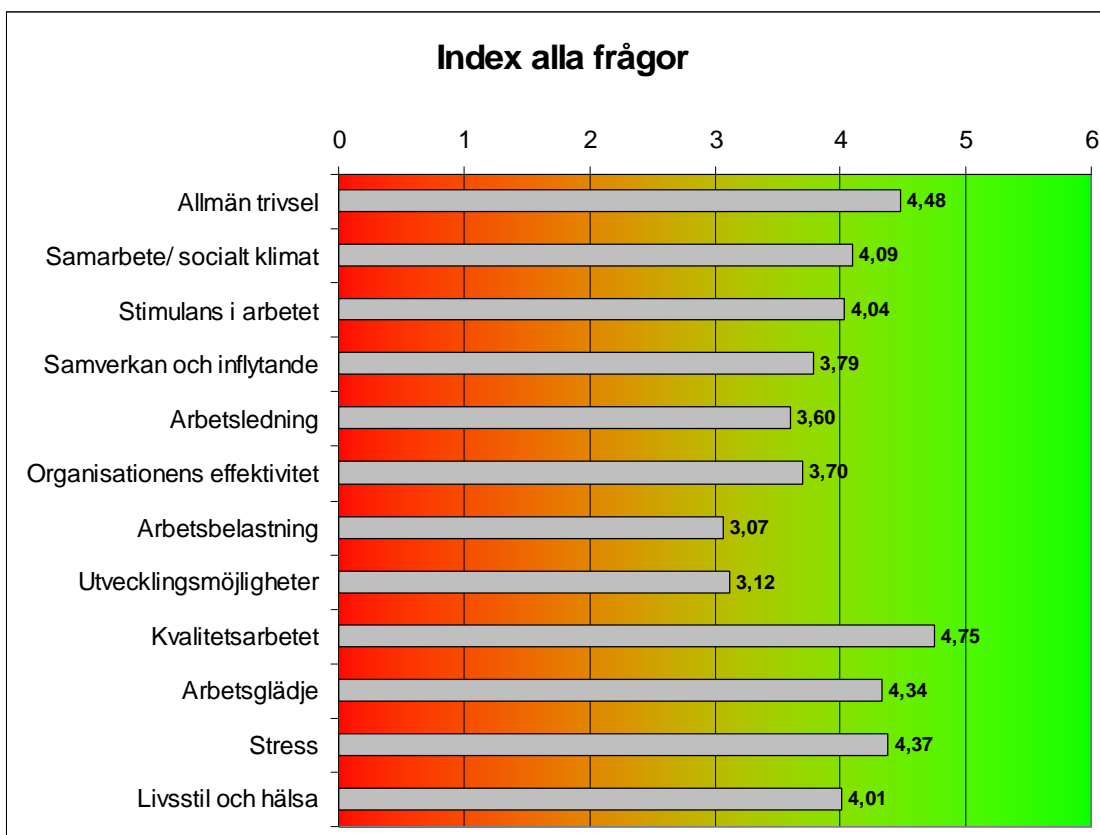
Under hösten 2009 genomförde personalavdelningen en avstämning vad gäller kunskaperna kring samverkan inom Tranemo kommun. Varje förvaltning samlade chefer och fackliga företrädare vid dessa totalt tre tillfällen och personalavdelningen gick igenom det lokala samverkansavtalet och repeterade bakgrund, mål och syfte med lokal samverkan.

1.2 Arbetsvärdering och lönekartläggning

Under våren 2009 slutfördes den tidigare arbetsvärderingen och lönekartläggningen för kommunen och lades till handlingarna. Förberedelser togs för att påbörja en ny arbetsvärdering 2010 och efterföljande lönekartläggning som kommer ligga som en del i kommunens jämställdhetsplan.

1.3 Medarbetarenkät 2009

Under december genomfördes en kommunövergripande medarbetarenkät. I samband med distributionen av enkätresultatet gick 84 medarbetare och chefer en utbildning för att stärka förutsättningarna för att i verksamheten kunna arbeta med enkätresultatet utifrån det systematiska arbetsmiljöarbetet. Svarsfrekvensen uppgick till ca. 73% vilket får anses vara bra då det dels var en webbaserad enkät samt att det var första gången som vi genomförde en större kommunövergripande enkät.



Skalan går från noll till sex. Noll som är sämst hamnar på den röda sida och sex som är bäst hamnar på den gröna sidan. Medelvärden över fem är mycket väl godkända, mellan fyra och fem är väl godkänt, mellan tre och fyra är godkänt.

Resultatet av enkäten ger en bild av en personalstyrka som trivs och är nöjda med sitt arbete samt känner en allmän arbetsglädje. Arbetsbelastning och utvecklingsmöjligheter får dock värden som bara ligger strax över gränsen för godkänt och det finns därför anledning att arbeta vidare med dessa frågor under 2010.

Ann-Christin Nilsson

Personalchef

2 Personalredovisning Tranemo kommun

2.1 Nyckeltal 1

2.1.1 Anställda

2009-12-31 hade Tranemo kommun 1058 personer anställda vilket är en anställd färre jämfört med föregående år.

Totalt antal anställda	2009		2008		2007	
	Antal	Procent	Antal	Procent	Antal	Procent
Kvinnor	877	82,9	875	82,6	885	83,1
Män	181	17,1	184	17,4	180	16,9
Totalt	1058	100	1059	100	1065	100

Ovanstående tabell summerar antalet kvinnor och män oberoende av anställningsform. Observera också att procentsatsen anger förhållandet mellan män och kvinnor. I de två nedanstående tabellerna anger procentsatsen förhållandet mellan tillsvidareanställning och visstidsanställning per kön.

Tillsvidareanställda	2009		2008		2007	
	Antal	Procent	Antal	Procent	Antal	Procent
Kvinnor	786	89,7	770	88,0	787	88,9
Män	152	84,0	157	85,3	161	89,4
Totalt	938	88,7	927	87,5	948	89,0

Visstidsanställda	2009		2008		2007	
	Antal	Procent	Antal	Procent	Antal	Procent
Kvinnor	91	10,4	105	12,0	98	11,1
Män	29	16,0	27	14,7	19	10,6
Totalt	120	11,4	132	12,5	117	11,0

Tillsvidareanställningarna har totalt sett ökat med 1,2 procentenheter från föregående år.

2.1.2 Anställningar

Anställningarna har minskat med tre stycken från föregående år. En person kan ha flera anställningar i kommunen.

Anställningar	2009		2008	
	Antal	Procent	Antal	Procent
Kvinnor	953	83,7	952	83,4
Män	186	16,3	190	16,6
Totalt	1139	100	1142	100

Anställningar	2009		2008	
	Antal	Procent	Antal	Procent
Tillsvidareanställningar	996	87,4	997	87,3
Visstidsanställningar	143	12,6	145	12,7
Totalt	1139	100	1142	100

2.1.3 Timavlönade

Antalet arbetstimmar som utförs av timavlönade uppgick till 153410 under 2009, vilket motsvarar 90,24 årsarbeten på heltid (baserat på årsarbete om 1700 timmar). Sedan föregående år har antalet timavlönade ökat med 9,2%.

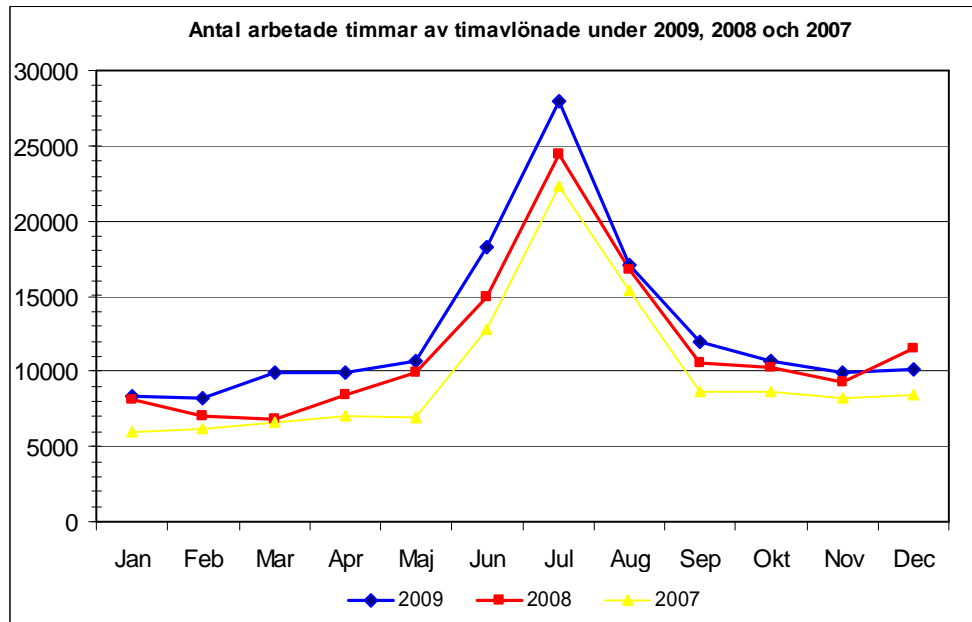
Timavlönade 2009	Timmar	Årsarbeten	Kostnad
Kommunstyrelseförvaltningen	21379	12,58	2 043 947
Bildningsförvaltningen	18569	10,92	2 234 590
Socialförvaltningen	113431	66,72	12 397 818
Totalt	153410	90,24	16 679 328

Timavlönade 2008	Timmar	Årsarbeten	Kostnad
Kommunstyrelseförvaltningen	18626	10,96	1 710 892
Bildningsförvaltningen	18510	10,89	2 197 408
Individ- och familjeomsorgen	963	0,57	112 541
Omsorgsförvaltningen	102368	60,22	10 394 503
Totalt	140467	82,63	14 415 344

Timavlönade 2007	Timmar	Årsarbeten	Kostnad
Kommunstyrelseförvaltningen	10045	5,91	1 234 065
Bildningsförvaltningen	16337	9,61	1 743 180
Individ- och familjeomsorgen	1135	0,67	141 782
Omsorgsförvaltningen	89622	52,72	9 899 689
Totalt	117049	68,91	13 018 716

De timavlönade går ofta in på kortare vikariat på grund av sjukdom, semester och annan ledighet. De redovisade kostnaderna är exklusive OB, övertid etc.

Den månadsvisa fördelningen av arbetade timmar av timavlönade, såg ut på följande sätt under 2009.



Vi kan notera att andelen arbetade timmar av timavlönade i stort sett har ökat över hela året, men med undantag för december månad, där vi faktiskt kan notera den första minskningen under de tre senaste åren. Denna minskning kan bero på projektet "möjlighet att välja sysselsättningsgrad" som socialförvaltningen startade under slutet av 2009, men det är ännu för tidigt att dra några säkra slutsatser om detta.

Vid en närmare granskning av timmarna ser vi likt föregående år att ca. 45% av timmarna utförs under månaderna juni, juli och augusti, vilket är en period med många semestervikarier.

2.2 Nyckeltal 2

2.2.1 Anställda efter sysselsättningsgrad (SSG)

Heltidsmättet har blivit något vanligare för tillsvidareanställda kvinnor men minskat något för tillsvidareanställda män. Heltidsmättet har dock blivit mer vanligt för kvinnor och män som är visstidsanställda. Den genomsnittliga sysselsättningsgraden för samtliga har också blivit något högre jämfört med föregående år.

Tillsvidareanställdas sysselsättningsgrad heltid och deltid

SSG	Kvinnor	2008	Män	2008
	2009		2009	
Heltid	48,5%	47,7%	89,8%	90,8%
Deltid	51,5%	52,3%	10,2%	9,2%

Tillsvidareanställdas sysselsättningsgrad utifrån procentintervall

SSG	Kvinnor	2008	Män	2008
	2009		2009	
0 – 74%	17,1%	18,9%	7,5%	6,6%
75 – 99%	34,5%	32,3%	2,7%	2,6%
100%	48,5%	47,7%	89,8%	90,8%

Visstidsanställdas sysselsättningsgrad heltid och deltid

SSG	Kvinnor	2008	Män	2008
	2009		2009	
Heltid	30,8%	26,7%	58,6%	55,6%
Deltid	69,2%	73,3%	41,4%	44,4%

Visstidsanställdas sysselsättningsgrad utifrån procentintervall

SSG	Kvinnor	2008	Män	2008
	2009		2009	
0 – 74%	26,4%	40,0%	24,1%	14,8%
75 – 99%	42,9%	33,3%	17,2%	29,6%
100%	30,8%	26,7%	58,6%	55,6%

Genomsnittlig sysselsättningsgrad

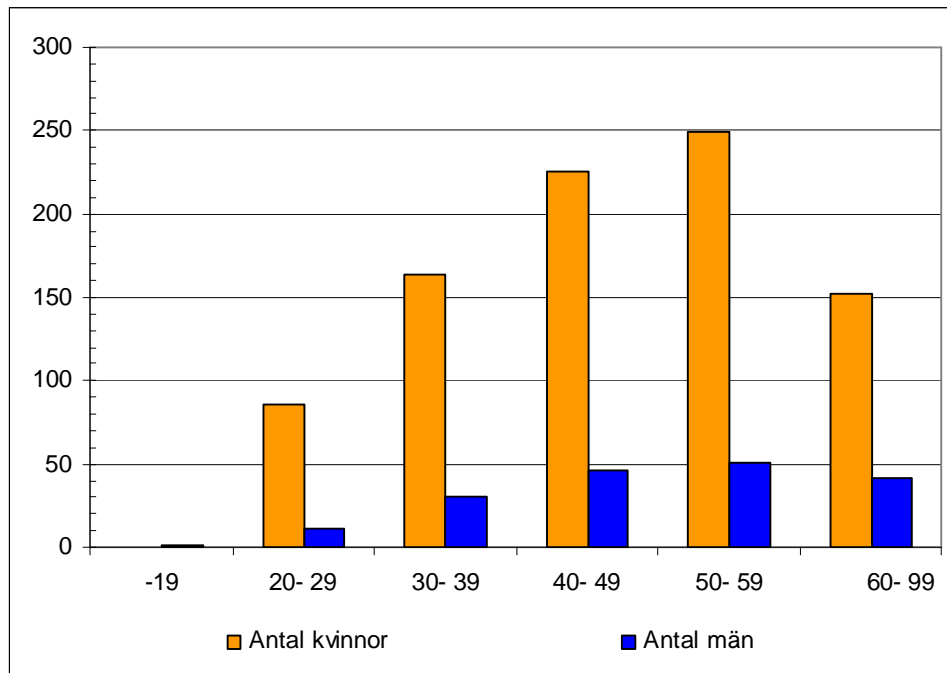
	2009	2008
Kvinnor	84,2%	83,1%
Män	93,2%	94,0%
Medel	85,6%	84,9%

2.3 Nyckeltal 3

2.3.1 Åldersstruktur

Antal och procentuell fördelning inom gruppen anställda vid 2009-12-31.

Ålder	Totalt	Procent	Antal kvinnor	Procent	Antal män	Procent
-19	1	0,1	0	0	1	0,6
20- 29	97	9,2	86	9,8	11	6,1
30- 39	194	18,4	164	18,7	30	16,6
40- 49	272	25,7	226	25,8	46	25,4
50- 59	300	28,4	249	28,4	51	28,2
60-	194	18,4	152	17,4	42	23,2
Totalt	1058	100	876	100	181	100

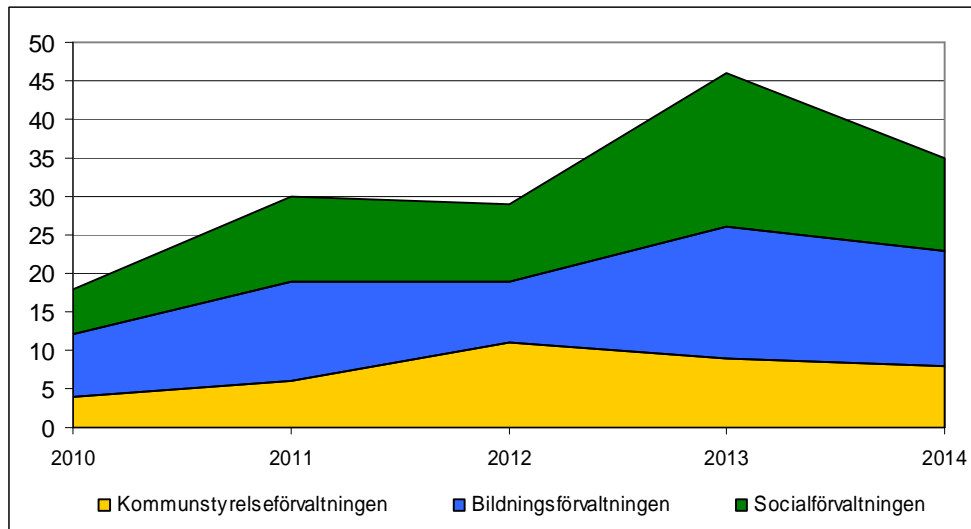


Tranemo kommun har inte en jämt fördelad åldersstruktur, utan det finns en övervikt av äldre medarbetare, då hela 46,7% är 50 år eller äldre.

2.3.2 Pensionsavgångar

I tabellerna med pensionsavgångar utgår vi från en pensionsålder om 65 år.

Förväntade pensionsavgångar per förvaltning, från 2010 till och med 2014.



I ovanstående diagram kan vi se att pensionsavgångarna kommer att bli markant högre år 2013. Ökningen är också i linje med en nationell struktur. Totalt kommer 158 av våra nuvarande medarbetare att bli 65 år under perioden. Per förvaltning kommer antalet 65-åringar att bli enligt följande: Kommunstyrelseförvaltningen med 38, bildningsförvaltningen med 61 och socialförvaltningen med 59. Under perioden 2010 till 2020 kommer kommunen att ha i snitt 35 pensionsavgångar per år om nuvarande åldersstruktur är densamma.

De kommande pensionsavgångarna återfinns inom följande yrkesgrupper (observera att en person kan ha fler än en tjänst):

Kommunstyrelseförvaltningen	Totalt	Kvinnor	Män
Arbetsledare/vaktmästare	2	0	2
Arkitekt	1	0	1
Badmaskinist	1	0	1
Badmästare	1	0	1
Ekonomibiträde	4	4	0
Finansassistent	1	1	0
GIS-ingenjör	1	0	1
Hantverkare	1	0	1
Hantverkare/Förman	1	0	1
Kanslist	1	1	0
Kock Föreståndare	1	1	0
Kokerska	1	1	0
Kommunchef	1	0	1
Lokalvårdare	6	6	0
Lönekamrer	1	1	0
Mätningingenjör	1	0	1

Näringslivsansvarig	1	0	1
Samhällsbyggnadschef	1	0	1
Skolmåltidsbiträde	4	4	0
Skyddat arbete	1	0	1
Teknisk assistent	2	2	0
Utredningssakkunnig	1	0	1
Vaktmästare	1	0	1
VA-tekniker	1	0	1
VVS-tekniker	1	0	1
Totalt	38	21	17

Socialförvaltningen	Totalt	Kvinnor	Män
Boendestödjare	2	1	1
Distriktsarbetsterapeut	1	1	0
Distriktssjukgymnast	1	1	0
Distriktssköterska	1	1	0
Enhetschef	2	2	0
Fritidspedagog	2	1	1
Grupphandledare	1	0	1
Konsumentrådgivare	1	1	0
Lokalvårdare	1	1	0
Omsorgsassistent	2	2	0
Personlig assistent	4	4	0
Rehabiliteringsassistent	1	1	0
Rehabiliteringschef	1	1	0
Sjuksköterska	1	1	0
Socialsekreterare	1	0	1
Undersköterska	14	14	0
Verksamhuthutveckl/Omsch bi	1	1	0
Vårdare/vårdarinna	4	4	0
Vårdbiträde	18	18	0
Totalt	59	55	4

Bildningsförvaltningen	Totalt	Kvinnor	Män
Assistent	1	1	0
Bad/idrottshallsarbetare	1	0	1
Barnskötare	9	9	0
Bibliotekarie	1	1	0
Dagbarnvårdare	3	3	0
Fritidsledare	1	1	0
Förskollärare	6	6	0
Förvaltningssekreterare	1	1	0
Kanslist	1	1	0
Lärare	25	15	10
Nämndsekreterare	1	0	1
Rektor	2	2	0
Rektor Särskola	1	1	0
Skolassistent	4	4	0

Skolläkare	1	1	0
Specialpedagog	1	1	0
Syofunktionär	1	1	0
Talpedagog	1	1	0
Totalt	61	49	12

Totalt hela kommunen	158	125	33
-----------------------------	------------	------------	-----------

På kommunstyrelseförvaltningen noterar vi att sex medarbetare inom kostorganisationen och sex medarbetare inom städorganisationen kommer att gå i pension. Vidare kommer fem medarbetare i en arbetsledande funktion eller i en strategiskt viktig position också att gå i pension. Totalt rör det sig om 38 anställningar på kommunstyrelseförvaltningen.

Inom socialförvaltningen kommer 18 vårdbiträden och 14 undersköterskor att gå i pension. Tre medarbetare i en arbetsledande funktion eller i en strategiskt viktig position kommer också att gå i pension. Totalt rör det sig om 59 anställningar på omsorgsförvaltningen.

På bildningsförvaltningen kommer 25 lärare, nio barnskötare, sex förskollärare. Fem medarbetare i en arbetsledande funktion eller i en strategiskt viktig position kommer också att gå i pension. Totalt rör det sig om 61 anställningar på bildningsförvaltningen.

2.3.3 Medelålder

	2009	2008	2007
Kvinnor	46,0	45,8	45,7
Män	47,7	48,1	48,2
Medel	46,3	46,2	46,1

Medelåldern har förändrats obetydligt sedan föregående år.

2.4 Nyckeltal 4

2.4.1 Anställningar fördelade efter arbetsuppgifter per förvaltning

Bildningsförvaltningen	Totalt	Kvinnor	Män
Ledning skola, kultur och fritid	16	11	5
Handläggare	2	0	2
Projektledare	1	1	0
Administratörer	17	15	2
Skolläkare	1	1	0
Psykolog	1	0	1
Skolsköterska	4	4	0
Skolkurator m.fl.	2	2	0
Lärare	230	164	66
Förskollärare och fritidspedagoger	91	90	1
Barnskötare, dagbarnvårdare, elevassistenter m.fl.	47	46	1
Bibliotekspersonal, lärare inom kultur och musik m.fl inom kultur	30	21	9
Personal inom fritidsverksamheten	9	8	1
Vaktmästare m.fl.	3	1	2
Cafeteriapersonal m.fl.	2	2	0
Totalt bildningsförvaltningen	455	367	88

Kommunstyrelseförvaltningen	Totalt	Kvinnor	Män
Förvaltningschefer och avdelningschefer inom KSF	8	1	7
Chef och arbetsledare inom kost och städ	2	2	0
Handläggare	20	12	8
Administratörer	46	37	9
Facklig personal	2	2	0
Arbets terapeut, folkhälsosamordnare och vägledare	3	3	0
Badmästare	1	0	1
Arkitekt, byggnadsinspektör, livsmedelsinsp. m.fl.	6	2	4
Ingenjörer	11	4	7
Tekniker och arbetsledare inom IT, VA, anläggning m.fl.	16	0	16
Anläggningsarbetare, vaktmästare, arbetsledare m.fl.	35	3	32
Hantverkare/förman	1	0	1
Köks- och måltidspersonal	58	58	0
Personal inom städ och renhållning	34	33	1
Totalt kommunstyrelseförvaltningen	223	145	78

Socialförvaltningen	Totalt	Kvinnor	Män
Chefer inom socialförvaltningen	14	13	1
Handläggare	2	1	1
Administratörer	8	8	0
Sjuksköterskor och DSK	26	26	0
Undersköterskor	202	200	2
Vårdbiträden	56	54	2
Personliga assistenter	35	33	2

Grupphandledare	14	13	1
Habiliteringspersonal	21	19	2
Vårdare/vårdarinna	29	29	0
Övriga inom vård och omsorg	4	3	1
Arbetsterapeuter, sjukgymnaster och övrig rehabpersonal	18	16	2
Biståndshandläggare och handläggare inom LSS	5	5	0
Ifo-medarbetare	21	16	5
Personal inom städ och tvätt	1	1	0
Totalt	461	441	20
Totalt hela kommunen	1139	953	186

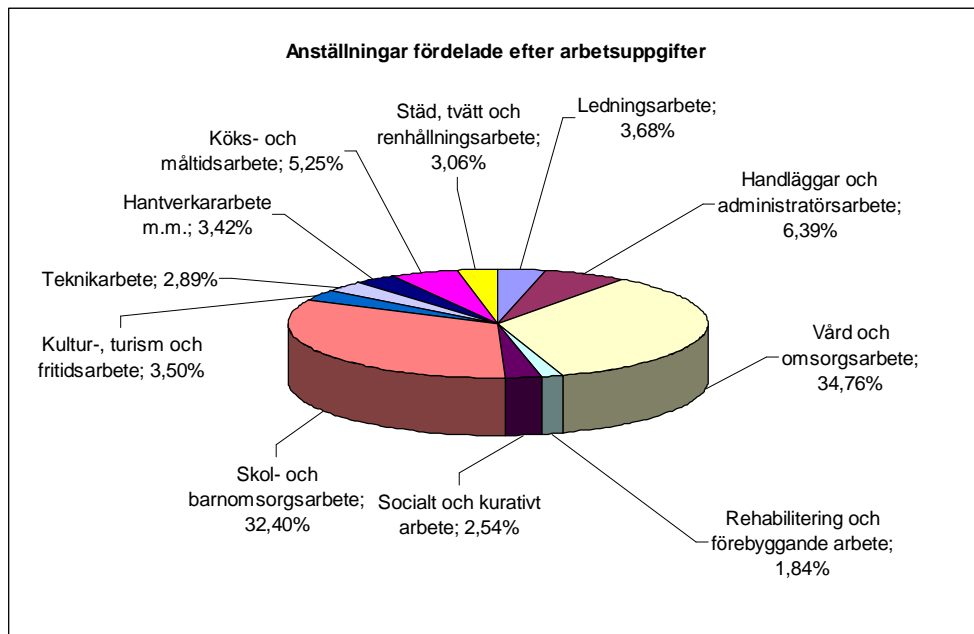
2.5 Nyckeltal 5

2.5.1 Anställningar fördelade efter arbetsuppgifter

Nedanstående tabell bygger samma uppgifter som föregående tabell men avser att ge en mer översiktlig bild av det arbete som utförs i kommunen.

	Totalt	Kvinnor	Män
Ledningsarbete	42	28	14
Handlägg- och administratörsarbete	73	61	12
Vård och omsorgsarbete	397	386	11
Rehabilitering och förebyggande arbete	21	19	2
Socialt och kurativt arbete	29	24	5
Skol- och barnomsorgsarbete	370	302	68
Kultur-, turism och fritidsarbete	40	29	11
Teknikarbete	33	6	27
Hantverkararbete m.m.	39	4	35
Köks- och måltidsarbete	60	60	0
Städ, tvätt och renhållningsarbete	35	34	1
Totalt	1139	953	186

Nedanstående diagram ger en procentuell illustration över hur anställningarna fördelas över arbetsuppgifter i kommunen.



2.6 Nyckeltal 6

2.6.1 Arbetad tid och frånvaro 2009

Arbetad tid i timmar	Totalt	Kvinnor	Män
Månadslön	1 478 998	1 193 063	285 924
Timlön	153 411	130 275	23 135
Facklig intern	612	586	27
Fyllnadstid	25 993	25 087	941
Övertid	9 114	6 778	2 342
Total arbetad tid	1 668 129	1 355 789	312 369

Frånvaro i timmar	Totalt	Kvinnor	Män
Semester	144 669	123 241	21 446
Ferie/uppehåll	69 292	48 880	20 413
Sjukdom	61 376	55 850	5 527
Tidsbegr. Sjuk/aktiv-ers	13 855	13 358	496
Rehabilitering	364	364	0
Föräldraledighet	66 314	61 890	4 424
Vård av sjukt barn	9 886	7 606	2276
Övrig frånvaro	77 422	65 228	12 191
Total frånvarotid	443 180	376 417	66 773
Total arbetad tid och frånvaro tid	2 111 308	1 732 206	379 142

Tyvärn saknar vi jämförelseuppgifter för 2008, men vi har tidigare konstaterat att antalet timmar utförda av timavlönade har ökat.

2.7 Nyckeltal 7

2.7.1 Genomsnittlig sjukfrånvaro

Total sjukfrånvaro i procent fördelat på ålder:

Ålder	2009	2008	2007
-29	2,9	3,2	3,0
30-49	4,0	4,5	6,2
50-	4,1	4,7	5,2
Genomsnitt	3,9	4,4	5,5

Medelvärde¹ i landets kommuner uppgick till 5,8%.

Totalt sjukfrånvaro i procent fördelat på kön:

Kön	2009	2008	2007
Kvinnor	4,4	4,9	5,9
Män	1,8	2,2	3,5
Genomsnitt	3,9	4,4	5,5

Medelvärde² i landets kommuner uppgick till 6,3% för kvinnor och 3,6% för män.

Andel av den sjukskrivna tiden i procent som är långtidssjukskrivning (60 dagar eller mer)

Kön	2009	2008	2007
Kvinnor	40,3	49,0	67,5
Män	23,3	39,9	63,7
Genomsnitt	38,9	48,2	67,0

Medelvärde³ i landets kommuner uppgick till 54,3%.

Sjukfrånvaron i Tranemo kommun sjunker återigen och utifrån uppgifter från Sveriges kommuner och landsting har vi nu den fjärde lägsta sjukfrånvaron i Sverige. Vår totala sjukfrånvaro har sjunkit med 11,4% och tid över 60 dagar har sjunkit med hela 19,3%, vilket kan jämföras med ett vägt riksgenomsnitt där minskningen är 10,8% respektive 11,8%.

	Total sjukfrånvaro	60 dagar eller mer
1 Gnosjö kommun	3,5	54,6
2 Hammarö kommun	3,7	79,1
3 Eda kommun	3,8	43,6
4 Tranemo kommun	3,9	38,9
5 Tanums kommun	3,9	49,4
6 Nora kommun	3,9	42,8
7 Bjurholms kommun	3,9	75,7
8 Malå kommun	3,9	42,6
9 Söderköpings kommun	4,0	29,0
10 Markaryds kommun	4,0	41,0

¹ Vägt medelvärde

² Vägt medelvärde

³ Vägt medelvärde

2.8 Nyckeltal 8

2.8.1 Frisknärvaro

Frisknärvaron har ökat någon procentenhet från föregående år. Frisknärvaro innebär att medarbetaren inte har några anmälda sjukdagar under året.

	2009		2008		2007	
	Antal	Procent	Antal	Procent	Antal	Procent
Kvinnor	441	44,4	417	42,0	445	43,7
Män	122	58,7	131	60,7	134	64,7
Totalt	563	46,8	548	45,3	579	47,2

2.9 Nyckeltal 9

2.9.1 Medellön

Följande tabell avviker något från föregående år då denna baseras på en gruppering av arbetsuppgifter enligt AID-systemet.

Personal grupperad efter arbetsuppgifter	Kvinnor	Män	Kvinnors lön i förhållande till männens lön i procent
Personal inom förskolan och skolbarnomsorgen			
Förskollärare	22 676	23 900	94,88%
Fritidspedagog	21 439		
Dagbarnvårdare	20 716		
Barnskötare	20 831		
Personal inom grund- och gymnasieskola			
Skolledare	35 928	38 792	92,62%
Lärare	25 441	27 212	93,49%
Elevassistent	20 875		
Personal inom omsorgen			
Arbetsledare omsorg	30 582	33 400	91,56%
Vårdbitråde	19 344	19 799	97,70%
Vårdbitråde hemtjänst	19 569		
Vårdare/vårdarinna	20 278		
Undersköterska	20 535	19 389	105,91%
Undersköt. Hemsjukvård	20 619	20 330	101,42%
Sjuksköterska	24 250		
Sjuksköterska natt	25 083		
Distriktssköterska	27 609		
Socialsekreterare	25 650	27 400	93,61%

Fritids/kulturpersonal

Fritidspersonal	20 998	22 498	93,34%
Bibliotekarier	23 110		

Personal inom teknik

Måltidspersonal	20 096		
Städpersonal	19 405		
Anläggningsarbetare		21 670	
Ingenjörer	29 363	29 474	99,62%
Vaktmästare		21 045	

Personal inom administration

Chefer	39 340	41 914	93,86%
Handläggare	27 258	32 227	84,58%
Kontorspersonal	21 808		

Det framgår att snittlönerna ligger högre för männen inom 10 av 12 grupper där både kvinnor och män arbetar.

2.10 Nyckeltal 10

2.10.1 Personalkostnader

Tranemo kommuns samlade personalkostnader uppgick till 414 mkr under 2009 och 398 mkr under 2008. Personalkostnaderna för 2007 är något missvisande eftersom det då genomfördes en grundändring i pensionsskulden⁴.

Personalkostnader	2009	2008	2007
Totalt	414	398	419
Exklusive grundändring pension	414	398	380

Vid jämförelse av personalkostnaderna exklusive grundändringen ser vi att de har ökat med 4,02% från 2008 till 2009, vilket är lägre i jämförelse med ökningen på 4,74% från 2007 till 2008.

Personalkostnaderna utgörs av ett flertal olika poster som t.ex. löner med arbetsgivaravgifter, arvoden och ersättning för förlorad arbetsinkomst, ob-ersättningar, olika pensionsavgifter, timlöner, arvoden för förtroendevalda, kostnadsersättningar, bilersättningar och traktamenten, arbetsmarknadsinsatser, företagshälsovård och rehabinsatser, annonsering, m.m.

⁴ Se not jämförelsestörande poster i årsredovisningen för 2008

3 Förvaltningsspecifika redovisningar

3.1 Socialförvaltningen

Eftersom omsorgs- och IFO-förvaltningen numera ryms inom socialförvaltningen har det slagits ihop jämförelseuppgifterna från 2008 för de bägge förvaltningarna (om inget annat anges).

3.1.1 Anställda

2009-12-31 hade socialförvaltningen 430 antal anställda vilket ska jämföras med 2008-12-31 då omsorgsförvaltningen och IFO-förvaltningen hade 404 anställda tillsammans.

Ökningen med 26 anställda beror framförallt på ökning i LSS-verksamheten (nettoökning med 16 anställda pga av uppstart av ny gruppbostad, uppstart av servicebostad och ökning av personliga assistenter) samt på ökning inom hemtjänsten. Dessutom var det fem vakanta tjänster inom IFO förra årsskiftet.

Totalt antal anställda	2009		2008	
	Antal	Procent	Antal	Procent
Kvinnor	410	95,6%	394	97,5%
Män	19	4,4%	10	2,5%
Totalt	430	100%	404	100%

Ovanstående tabell summer antalet kvinnor och män oberoende av anställningsform. I de två nedanstående tabellerna anger procentsatsen förhållandet mellan tillsvidareanställning och visstidsanställning per kön. En glädjande siffra är att antalet män nästan har fördubblats under 2009 och att ökningen även skett inom yrken där det av hävd är väldigt få män som habiliteringspersonal, undersköterska, vårdbiträde, grupphandledare och personlig assistent.

Tillsvidareanställda	2009		2008	
	Antal	Procent	Antal	Procent
Kvinnor	372	90,7%	352	89,3%
Män	11	57,9%	8	80,0%
Totalt	383	89,1%	360	89,1%

Visstidsanställda	2009		2008	
	Antal	Procent	Antal	Procent
Kvinnor	39	9,3%	42	10,7%
Män	8	42,1%	2	20,0%
Totalt	47	10,9%	44	10,9%

3.1.2 Sysselsättningsgrad

Anställda uppdelat efter det procentuella förhållandet heltid-deltid.

	Kvinnor	2008	Män	2008
	2009		2009	
Heltid	26,0%	19,1%	79,0%	28,6%
Deltid	74,0%	80,9%	21,0%	71,4%

Glädjande nog ökar antalet heltidsanställda, vilket är en konsekvens av socialnämndens projekt för vård- och omsorgspersonal avseende höjda sysselsättningsgrader, bemanningspolitik, Time-Care, arbetstidsmodeller mm. Förhoppningen är att antalet heltidstjänster ska öka ytterligare under 2010.

Av samma anledning har även den genomsnittliga sysselsättningsgrad i procent för samtliga anställningar ökat (jämförelseuppgifterna för 2008 avser endast omsorgsförvaltningen).

	2009	2008
Kvinnor	81,8%	78,6%
Män	90,1%	87,9%
Medel	82,2%	78,8%

3.1.3 Ålder

Procentuell åldersfördelning inom gruppen anställda.

Ålder	Totalt	Kvinnor	Män
-19	0,0%	0,0%	0,0%
20- 29	14,2%	13,7%	26,3%
30- 39	17,5%	17,6%	15,8%
40- 49	26,1%	26,6%	15,8%
50- 59	24,9%	25,4%	15,8%
60-	17,5%	17,1%	26,3%
Totalt	100%	100%	100%

Genomsnittlig ålder kvinnor och män visar en marginell minskning mot 2008

(jämförelseuppgifterna för 2008 avser endast omsorgsförvaltningen). Fortfarande är en stor andel över 50 år, 42,5 %, och 17,5 % är över 60 år, vilket visar att det kommer att bli ett rekryteringsbehov de närmsta åren.

	2009	2008
Kvinnor	46,0	45,23
Män	47,7	48,00
Medel	44,8	45,28

3.1.4 Personalsammanställning

Befattningstyper

Antal Procent

Arbetsterapeuter och sjukgymnaster	10	2,2%
Assistent	7	1,5%
Boendestödare	3	0,7%
Chefer	15	3,3%
Fritidspedagog	4	0,9%
Grupphandledare	13	2,9%
Habiliteringspersonal	22	4,8%
Handläggare	9	2,0%
IFO-medarbetare	21	4,6%
Ledsagare	2	0,4%
Lokalvårdare	1	0,2%
Personliga assistenter	35	7,7%
Rehabassistent	3	0,7%
Sjuksköterskor	25	5,5%
Undersköterskor	200	44,0%
Vårdare/vårdarinna	29	6,4%
Vårdbitråde	56	12,3%
Totalt	455	100,0%

Ovanstående tabell är en sammanställning av förvaltningens olika befattningstyper. En person kan återfinnas inom flera befattningstyper och det är därför som totalsumman avviker från antalet anställda.

3.1.5 Sjukfrånvaro

Sjukfrånvaro 2009			
Ålder	Män	Kvinnor	Totalt
- 29	1,30%	3,50%	3,34%
30 - 49	2,27%	4,98%	4,89%
50 -	3,74%	6,13%	5,99%
Genomsnitt	2,75%	5,20%	5,08%

Varav sjukfall 60 dagar eller mer		
Män	Kvinnor	Totalt
0,00%	20,19%	19,61%
0,00%	34,26%	33,75%
72,14%	45,76%	46,74%
47,91%	38,23%	38,49%

Sjukfrånvaro 2008			
Ålder	Män	Kvinnor	Totalt
- 29	3,66%	3,68%	3,68%
30 - 49	1,51%	6,17%	6,06%
50 -	3,00%	6,62%	6,40%
Genomsnitt	2,86%	5,94%	5,79%

Varav sjukfall 60 dagar eller mer		
Män	Kvinnor	Totalt
8,73%	5,31%	5,53%
0,00%	56,92%	56,59%
37,18%	55,06%	54,55%
24,19%	50,68%	50,08%

Sjukfrånvaron har nästan halverats sedan 2007, vilket naturligtvis beror på förändringar i de statliga reglerna för sjukskrivning. Det är dock mycket positivt att förvaltningen under lång tid haft låga sjukskrivningstal.

3.1.6 Löner

Medellön kvinnor och män. Jämförelseuppgifterna för 2008 avser endast omsorgsförvaltningen.

	2009	2008
Kvinnor	21321	20201
Män	23077	23250
Medel	21397	20266

Orsaken till att männen har högre genomsnittslön är att männen innehar tjänster som ligger högre i lön, t ex chefer och socialsekreterare.

3.1.7 Personalomsättning

2009 lämnade 57 personer någon befattning, varav 10 gick i pension. Av övriga 47 är det endast 9 som har gått vidare till en annan arbetsgivare, vilket är en låg siffra som visar att socialförvaltningen har låg personalomsättning.

Pension 10

Egen begäran 9

Annan befattning 38

Totalt 57

2010-03-18

Magnus Andersson
Socialchef

3.2 Bildningsförvaltningen

3.2.1 Anställda

2009-12-31 hade bildningsförvaltningen 418 personer anställda vilket är 33 färre medarbetare i jämförelse med föregående år.

Totalt antal anställda	2009		2008	
	Antal	Procent	Antal	Procent
Kvinnor	334	79,9%	352	78,7%
Män	84	20,1%	94	21,3%
Totalt	418	100%	451	100%

Ovanstående tabell summer antalet kvinnor och män oberoende av anställningsform. I de två nedanstående tabellerna anger procentsatsen förhållandet mellan tillsvidareanställning och visstidsanställning per kön.

Tillsvidareanställda	2009		2008	
	Antal	Procent	Antal	Procent
Kvinnor	296	88,6%	298	84,7%
Män	72	85,7%	78	83,0%
Totalt	368	88,0%	376	84,3%

Visstidsanställda	2009		2008	
	Antal	Procent	Antal	Procent
Kvinnor	38	11,4%	57	16,2%
Män	12	14,3%	18	19,2%
Totalt	50	12,0%	75	16,8%

3.2.2 Sysselsättningsgrad

Anställda uppdelat efter det procentuella förhållandet heltid-deltid.

	Kvinnor		Män	
	2009	2008	2009	2008
Heltid	69,5%	70,5%	81,0%	79,0%
Deltid	30,5%	29,5%	19,1%	21,0%

Genomsnittlig sysselsättningsgrad i procent för samtliga anställningar

	2009	2008
Kvinnor	87,8%	88,0%
Män	91,7%	92,3%
Medel	88,5%	88,9%

3.2.3 Ålder

Procentuell åldersfördelning inom gruppen anställda.

Ålder	Totalt	Kvinnor	Män
-19	0,3%	0,0%	1,2%
20- 29	6,0%	6,3%	4,8%
30- 39	20,3%	21,0%	17,9%
40- 49	25,0%	24,0%	28,6%
50- 59	30,4%	31,1%	27,4%
60-	18,2%	17,7%	20,2%
Totalt	100%	100%	100%

Genomsnittlig ålder kvinnor och män

	2009	2008
Kvinnor	46,9	46,1
Män	47,2	47,1
Medel	46,9	46,3

3.2.4 Personalsammansättning

Befattningstyper 2009	Antal	Procent
Badidr hallsarbetare/vandrh värd	5	1,2%
Barnomsorgssekr	1	0,2%
Barnskötare	31	7,4 %
Bibliotekarie	4	1,0%
Bibl ass	4	1,0%
Bibliotekschef	1	0,2%
Bokbussförare	1	0,2%
Caféteriabit	1	0,2%
Förvaltningschef	1	0,2%
Dagbarnv	6	1,4%
Danspedagog	1	0,2%
Dramapedagog	1	0,2%
Ekonomibitr	1	0,2%
Elevass	4	1,0%
Fritidsled/ped/ass	9	2,2 %
Föreningsass	1	0,2%
Förskollär	77	18,4 %
Förvaltn ekonom	1	0,2%
Förvaltn sekr	1	0,2%
Lärare inriktn fsk/ferie	10	2,4%
Grundskollär/mel	1	0,2%
Hemspråkslärare	4	1,0 %
Integrationshandläggare	1	0,2%
Kanslist	4	1,0 %
Kulturass	1	0,2%

Skolledare/arbetsledare	15	3,6%
Utvecklingsledare	1	0,2%
Kontorspers	12	2,9%
Kultursekr	1	0,2%
Lärare gymn/svensk främ språk	3	0,7%
Lärare barn/fritid	1	0,2%
Lärare gr sen övr alm ämn	20	4,8%
Lärare gymn ekon ämnen	2	0,4%
Lärare gymn tekn ämnen, bygg	7	1,7%
Lärare handel/ekonomi	1	0,2%
Lärare gymn samhälls/ek ämnen	1	0,2%
Lärarass	1	0,2%
Lärare gymn ma/no	8	1,9%
Lärare gymn övr	15	3,6 %
Lärare gr ma/no/övr	94	22,5%
Lärare spec ped grundskolan	5	1,2%
Lärare gymn	18	4,3%
Lärare särskolan	4	1,0%
Lärare slöjd grundskolan	10	2,4%
Musiklärare	4	1,0%
Nämndsekr	1	0,2%
Projektlid, klassmorfar	2	0,4%
Skolbibl	3	0,7%
Psykolog/kurator	4	1,0%
Skolläkare/sköterskor	5	1,2%
Skolvaktm	1	0,2%
Skolvärd	3	0,7%
Studie- yrkesvägledare	2	0,4%
Teckenspr ass/talped	2	0,4%

Av förvaltningens barnskötare och förskollärare som arbetar i förskolan utgör förskollärarna 71,3%.

Bildningsnämnden har tagit beslut, att förvaltningen skall ha pedagogiskt utbildade förskollärare i förskolan. Bildningsnämnden beslutade 2006-08-24 att andelen förskollärare inom förskolan skall vara lägst 75%.

Några yrkeskategorier har total kvinnodominans såsom skolsköterska, barnskötare och bibliotekarie. Av förskollärarna är en man anställd.

3.2.5 Sjukfrånvaro

Sjukfrånvaro 2009			
Ålder	Män	Kvinnor	Totalt
- 29	0,18%	2,07%	1,73%
30 - 49	0,58%	3,61%	3,01%
50 - 99	0,66%	3,10%	2,58%
Genomsnitt	0,60%	3,26%	2,72%

Varav sjukfall 60 dagar eller mer		
Män	Kvinnor	Totalt
0,00%	0,00%	0,00%
0,00%	55,32%	53,16%
0,00%	44,25%	41,89%
0,00%	47,25%	45,69%

Sjukfrånvaro 2008			
Ålder	Män	Kvinnor	Totalt
- 29	0,22%	3,89%	2,73%
30 - 49	1,01%	3,77%	3,31%
50 - 99	2,12%	3,95%	3,94%
Genomsnitt	1,48%	3,86%	3,55%

Varav sjuktillfällen 60 dagar eller mer		
Män	Kvinnor	Totalt
0,00%	18,37%	14,50%
26,70%	96,99%	61,07%
56,13%	79,10%	49,37%
46,17%	81,19%	51,83%

3.2.6 Löner

Medellön kvinnor och män.

	2009	2008
Kvinnor	24131	23055
Män	27237	25868
Medel	24731	23638

Medellönen för kvinnorna har ökat med 1076 kronor i förhållande till 2008 och ökningen för männen är 1369 kronor.

Medellön för olika yrkesgrupper 2009

Skolsköterskor	28 758
Skolkuratorer	27 250
Förskollärare	22 690
Förskollärare med ferier	24 135
Gymnasielärare	27 733
Gymn lärare verkstad/bygg	30 218
Gymn lärare barn/fritid	26 000
Lärare grundskolan år 1-6	25 523
Lärare grundskolan år 7-9	27 600
Musiklärare/lärare kulturskolan	24 962
Lärare särskolan	24 045
Lärare i hemspråk	21 575
Specped/talped	30 800
Dagbarnvårdare	20 716
Studie y yrkesvägledare	26 675
Elepass	20 875
Badmästare	21 500
Bad/idrottshallsarb	19 586

3.2.7 Personalomsättning

Under 2009 lämnade 46 tillsvidareanställda sina befattningar vilket motsvarar 12,5 %. Motsvarande procent 2008 var 6,4% .

Pension	12
Egen begäran	10
Arbetsbrist	10
Annan befattn	14
Totalt	46

3.2.8 Arbetsplatsträffar

Arbetsplatsträffar genomförs regelbundet vid de flesta arbetsställena. De genomförs på olika sätt med olika stora arbetsgrupper beroende på antalet underställd personal. Vid gymnasiet och Tranängskolan t ex genomförs de med samtlig lärarpersonal oftast arbetslagsvis men även med all personal. Den administrativa personalen har regelbundna separata arbetsplatsträffar . I Långhem genomförs träffarna en gång per månad på resp arbetsställe. Var fjortonde dag sker träffar på biblioteket.

3.2.9 Personalutveckling

Läroplanen för förskolan styrs av skollagen. För att läroplanens mål skall kunna uppfyllas krävs kompetenta pedagoger. Förvaltningen har ett kontinuerligt samarbete med högskolorna och medverkar till att ett antal barnskötare är igång med sin vidareutbildning till förskollärare.

Det genomförs också enskilda kompetensutvecklingsinsatser för ett fåtal deltagare som t ex administratörsutbildning POBB.

Regeringen beslutade 2007 om en satsning för lärare, Lärarlyftet, för att stärka lärares kompetens. I förvaltningen är det 15 lärare, som har kompetensutbildat sig under året. De prioriterade utbildningsinsatserna i förvaltningen är skriv- språk- och läsutveckling, matematik, svenska som andraspråk, naturvetenskap, teknik och specialpedagogik. Det är 14 lärare som har kompetensutbildat sig i specialpedagogik. Varje år utbildar sig 80 st lärare och förskollärare i PIM (praktisk IT och - Mediakompetens). All fritidshemspersonal har kompetensutbildat sig. Alla lärare i år 7-9 har utbildat sig i BFL. Dessutom sker rektorsområdesvisa kompetensutvecklingsinsatser, som är riktade mot all person t ex PUG och matematik för all undervisande personal i F-6.

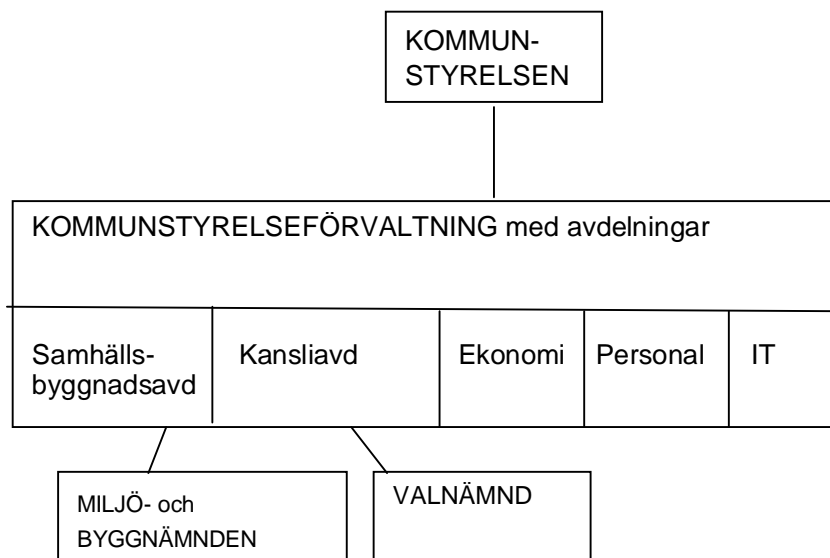
Sol-Britt Mattsson

2010-03-26

3.3 Kommunstyrelseförvaltningen

3.3.1 Organisation

Kommunstyrelseförvaltningens organisation ser ut på följande sätt:



Kommunfullmäktige beslutade hösten 2008 om en översyn av den politiska nämndsstrukturen och fullmäktiges arbetsformer.

IT enheterna i Tranemo och Ulricehamn har under större delen av året haft en gemensam enhetschef.

Under året har diskussioner påbörjats om utökad samverkan mellan Tranemo, Svenljunga och Ulricehamns kommuner. Dessa har mest intensivt gällt gemensam löneenhet liksom gemensam IT enhet mellan Tranemo och Ulricehamns kommuner.

3.3.2 Personalsammansättning

På kommunstyrelseförvaltningen var 2009-12-31 210 personer anställda.

Av dessa var 11 anställda med lönebidrag och 7 ingick i OSA-laget.

Av de anställda var 187 tillsvidareanställda och 23 visstidsanställda. Den genomsnittliga sysselsättningsgraden var för männen 95,7 % och för kvinnorna 82,1 %.

Förvaltningens könsfördelning var 132 kvinnor och 78 män.

3.3.3 Personalomsättning

Personalomsättningen har under året varit ganska normal. Under året har 20 medarbetare slutat sin anställning, varav 6 gått i pension.

3.3.4 Sjukfrånvaro

Sjukfrånvaron relaterad till kön och ålder har varit följande:

2008	Kön	-29	30-49	50--	Summa
	Män	3,02	2,82	2,92	2,88
	Kvinnor	2,11	5,20	3,56	4,18
	Genomsnitt	2,35	4,38	3,27	3,68

Varav sjukfrånvaro 60 dagar eller mer

Kön	-29	30 - 49	50--	Summa
Män	0,00	30,99	50,98	39,74
Kvinnor	13,00	30,54	43,31	34,13
Summa	8,60	30,63	46,32	35,80

2009	Kön	-29	30 - 49	50--	Summa
	Män	0,0	2,9	3,1	2,9
	Kvinnor	3,7	5,4	4,8	5,0
	Genomsnitt	2,9	4,5	4,1	4,2

Varav sjukfrånvaro 60 dagar eller mer

Kön	- 29	30- 49	50 --	Summa
Män	0,00	6,5	32,2	22,5
Kvinnor	26,2	37,5	32,2	34,3
Genomsnitt	26,2	30,8	32,2	31,2

3.3.5 Åldersfördelning

Procentuell åldersfördelning

Ålder	Totalt	Kvinnor	Män
- 19	0	0	0
20 – 29	5,2	6,8	2,6
30 – 39	16,2	16,7	15,4
40 – 49	26,7	28,0	24,4
50 – 59	31,4	31,1	32,1
60 -	20,5	17,4	25,7

Genomsnittlig ålder	2009	2008
Kvinnor	47,2	46,1
Män	49,2	49,1
Medel	48,0	47,2

3.3.6 Löneläge

Medellön	2009	2008
Kvinnor	21331	20731
Män	25952	25276

3.3.7 Kompetensfrågor

Förvaltningens grundkompetens, d v s kunskaper som behövs för att klara nuvarande uppgifter, är god. Inom kommunstyrelseförvaltningens verksamhetsområde sker en ständig utveckling och förändring, vilket medför att personalen har behov av kompetensutveckling för att även framöver på ett bra sätt klara sina uppgifter.

3.3.8 Personalsociala frågor

Arbetsplatsträffar har genomförts regelbundet på avdelningarna. Därutöver informeras all personal på kommunkontoret efter varje kommunstyrelsesammanträde.

Genom kansliavdelningens försorg sammanställs varje månad ett informationsblad till samtliga anställda.

Förvaltningsgemensamma Försam möten har hållits regelbundet inför varje kommunstyrelsesammanträde.

3.3.9 Framtid

Diskussioner om samverkan mellan kommunerna fortsätter under 2010.

Kommunfullmäktige gav vid sammanträde i februari i uppdrag att se över förvaltningsorganisationen och anpassa den till en kommande politisk organisation.

Detta arbete har inletts.

KOMMUNSTYRELSEFÖRVALTNINGEN

Arne Willhammar

4 Definitioner

Anställd; En fysisk personen som endast räknas en gång oavsett antal anställningar.

Anställning; En fysisk person kan ha flera befattningar, vilket innebär att en person med flera befattningar genererar flera anställningar.

Arbetsidentifikation/AID; Arbetsidentifikation kommuner och landsting (AID) är ett system för gruppering av arbetsuppgifter. AID är avsedd för att kunna analysera lönebildningen på central och lokal nivå samt att ge underlag för viss planering. Tidigare användes en sammanslagning av likartade befattningar utifrån det s k BSK- systemet (Befattningssystem Kommuner).

Deltidsanställd; Anställning där den anställde inte innehar heltid men kan om möjligt arbeta fyllnadstid eller mertid.

Frisknärvaro; Redovisning av de som inte varit frånvarande av sjukdom.

Medellön; Genomsnittlig heltidslön, ersättning för över-, mer och beredskapstid ingår ej.

Fyllnadstid; Arbetstid som deltidanställd fullgjort utöver ordinarie arbetstid upp till det arbetstidsmätt som gäller för heltidsanställning.

Personalkostnader; Lönekostnad för anställda inklusive PO kostnader på 41,94 %.

Visstidsanställning; Tidsbegränsad anställning vanligtvis på grund av vikariat eller allmän vistidsanställning.

Sysselsättningsgrad (SSG); Den anställdes arbetstid som anges i procent.

Tillsvidareanställd; Anställning som enligt avtal pågår tills uppsägning sker från någon part.

Årsarbetare; En årsarbetare motsvarar en heltidsanställning. Detta gäller oavsett vilket heltidsmätt den anställde har enligt anställningsavtalet. Heltidsmättet varierar mellan 36,33 och 40 timmar per vecka beroende på avtal.

Årsarbete; Ett årsarbete motsvarar enligt Sveriges kommuner och landstings rekommendationer 1700 h/ år, vilket motsvarar 38,5 h/ vecka under 44 veckor. De 44 möjliga arbetsveckorna erhålls genom att 52 veckor minskas med 6 veckors semester och 2 veckor helgdagar. Tiden varierar för olika avtal.

Övertid; Arbetstid som fullgjorts utöver ordinarie arbetstidsmätt för heltidsanställning.