



Personalredovisning

2008

Innehåll

1	Inledning	5
1.1	Sammanfattning av personalredovisningen.....	5
1.2	Nytt personalsystem	5
2	Personalredovisning Tranemo kommun	7
2.1	Nyckeltal 1	7
2.1.1	Anställda	7
2.1.2	Anställningar.....	8
2.1.3	Timavlönade	8
2.2	Nyckeltal 2	10
2.2.1	Anställda efter sysselsättningsgrad (SSG)	10
2.3	Nyckeltal 3	11
2.3.1	Åldersstruktur.....	11
2.3.2	Pensionsavgångar.....	12
2.3.3	Medelålder	14
2.4	Nyckeltal 4	15
2.4.1	Anställningar fördelade efter arbetsuppgifter per förvaltning.....	15
2.5	Nyckeltal 5	17
2.5.1	Anställningar fördelade efter arbetsuppgifter.....	17
2.6	Nyckeltal 6	18
2.6.1	Arbetad tid och frånvaro 2008	18
2.7	Nyckeltal 7	19
2.7.1	Genomsnittlig sjukfrånvaro	19
2.8	Nyckeltal 8	20
2.8.1	Frisknärvaro.....	20
2.9	Nyckeltal 9	20
2.9.1	Medellön.....	20
2.10	Nyckeltal 10.....	21
2.10.1	Personalkostnader	21
3	Definitioner	22

1 Inledning

Personalen är vår främsta resurs tillika vår största kostnad. Avsikten med redovisningen är att ge en bild av ett antal personalstrategiska frågor samt en samlad översikt av kommunens personal. Därför är personalredovisningen ett viktigt instrument i kommunens arbete för uppföljning och utveckling i syfte att trygga personal- och kompetensförsörjning samt fortsättningsvis vara en attraktiv arbetsgivare.

1.1 Sammanfattning av personalredovisningen

Sedan föregående år har både antalet anställda och anställningar minskat något. Den 31 december 2008 hade Tranemo kommun 1059 anställda, fördelat på 875 kvinnor och 184 män. Antalet tillsvidareanställningar har också minskat med 1,5 procentenheter. Andelen timvikarier har tyvärr ökat med 20% och de utgjorde sammanlagt 82,63 årsarbeten.

När det gäller sysselsättningsgrad har heltidsmättet blivit mer frekvent för både kvinnor och män, men tyvärr har den genomsnittliga sysselsättningsgraden minskat även i år och hamnar på 84,9%.

Kommunens åldersstruktur visar att 46% är 50 år eller äldre. Detta gör det alltså troligt att omkring 490 av vår nuvarande personal kommer att sluta inom 15 år till följd av ålderspension. Fram till 2013 kommer 147 medarbetare att bli 65 år. Bland dessa kan vi notera 35 vårdbiträden och undersköterskor, 20 lärare samt 12 arbetsledare eller nyckelpersoner.

Sjukfrånvaron har gått ner ytterligare under 2008 och den genomsnittliga sjukfrånvaron ligger på 4,4%, vilket är lägst i Västra Götaland och åttonde lägst i landet. Även långtidssjukskrivningarna har minskat bland de kommunanställda och ligger nu på 48,2% av den totala sjukfrånvaron, vilket också är en låg siffra i jämförelse med landets övriga kommuner.

Vid redovisningen av medellöner för kvinnor och män kan vi notera att männen har högre medellön i 11 av 13 personalkategorier där båda könen finns representerade.

De personalrelaterade kostnaderna för 2008 uppgick till 398 miljoner kronor vilket är en ökning med 4,74% från föregående år.

1.2 Nytt personalsystem

Från och med maj 2008 betalas samtliga kommunens löner ut genom det nya personalsystemet PersonecP. Eftersom systemskiftet kom mitt i verksamhetsåret så består personalredovisningen för 2008 av uppgifter från flera system, samt i några fall sammanslagningar av uppgifter. De fall där uppgifterna är sammanslagna mellan olika system medför också ökad sannolikhet till felkällor.

Merparten av uppgifterna är dock framtagna med statistikmodulen Personec Utdata. De uppgifter som vi inte kan ta fram för 2008 är uppgifter om arbetade timmar och kostnader för perioden januari till april. Mot bakgrund av detta hämtades därför en stor mängd data hem innan vi sade upp avtalet med föregående leverantör. Trots omsorgsfulla ansträngningar så missades vissa uppgifter om arbetad tid och frånvaro, för perioden januari till april. Då jämförelse med föregående

är vore direkt missvisande har vi därför valt att inte redovisa några uppgifter alls under nyckeltal 6.

Förutom ett nytt personalsystem så har även BSK-systemet (Befattningssystem kommuner) ersatts av AID-systemet (Arbetsidentifikation kommuner och landsting). Det föregående systemet användes för att kategorisera likartade befattningar medan det nya systemet används för att gruppera arbetsuppgifter. Detta har inneburit att vi har varit tvungna att anpassa uppställningen under nyckeltal 4, 5 och 9, eftersom de baserades på BSK-systemet, vilket således innebär att nämnda nyckeltal inte helt kan jämföras med föregående år.

Vid arbetet med att ta fram förvaltningsspecifika personalredovisningar så har vi fokuserat på att ta fram en enhetlig uppställning, som bygger på den kommungemensamma personalredovisningen, för att det ska vara enklare att kunna "borra" sig ner i statistiken. I det här arbetet märkte vi tyvärr att vissa av de förvaltningsspecifika uppgifterna från 2007 föreföll vara felaktiga och vi har därför beslutat att ta bort dessa jämförelser.

Utöver dessa bekymmer så har även systemet i sig försvårat arbetet genom att systemet har summerat antalet anställda på ett felaktigt sätt, då systemet förefaller inkludera ett litet antal anställningar till urvalet anställda. Felaktigheten i systemet tillför givetvis en osäkerhetsfaktor till uppgifterna i årets personalredovisning. På grund av detta har vi vidtagit åtgärder för att säkerställa att uppgifterna ändå är så tillförlitliga som förutsättningarna medger.

I det långsiktiga arbetet med de personalstrategiska nyckeltalen ser vi dock optimistiskt på framtiden – problemen till trots. Under 2008 påbörjade vi också arbetet med att likrikta de personalstrategiska nyckeltalen, så att uppgifter i årsredovisning och tertialrapport liknar uppgifterna i personalredovisningen och vice versa. Detta arbete avser vi fullfölja under 2009.

Under 2009 är ambitionen påbörja arbetet med att ta fram personalstrategiska styrta tillika kommunicera dessa till delar i verksamheten. Vi kommer också att arbeta extensivt med nyckeltal gällande medellöner till både personalredovisning och lönekartläggning, för att uppnå en ökad stringens dem emellan.

Ann-Christin Nilsson

Personalchef

14 maj 2009

2 Personalredovisning Tranemo kommun

2.1 Nyckeltal 1

2.1.1 Anställda

2008-12-31 hade Tranemo kommun 1059 personer anställda vilket är en minskning med sex anställda från föregående år.

Totalt antal anställda	2008		2007		2006	
	Antal	Procent	Antal	Procent	Antal	Procent
Kvinnor	875	82,6	885	83,1	-	-
Män	184	17,4	180	16,9	-	-
Totalt	1059	100	1065	100	1099	

Ovanstående tabell summer antalet kvinnor och män oberoende av anställningsform. Observera också att procentsatsen anger förhållandet mellan män och kvinnor. I de två nedanstående tabellerna anger procentsatsen förhållandet mellan tillsvidareanställning och visstidsanställning per kön.

Tillsvidareanställda	2008		2007		2006	
	Antal	Procent	Antal	Procent	Antal	Procent
Kvinnor	770	88,0	787	88,9	-	84,8
Män	157	85,3	161	89,4	-	82,2
Totalt	927	87,5	948	89,0	-	

Visstidsanställda	2008		2007		2006	
	Antal	Procent	Antal	Procent	Antal	Procent
Kvinnor	105	12,0	98	11,1	-	15,2
Män	27	14,7	19	10,6	-	17,8
Totalt	132	12,5	117	11,0	-	

Tillsvidareanställningarna har totalt sett minskat med 1,5 procentenheter från föregående år.

2.1.2 Anställningar

Anställningarna har ökat med 20 stycken från föregående år, vilket kan hänga ihop med att med att antalet visstidsanställda har ökat. En person kan ha flera anställningar i kommunen.

Anställningar	2008		2007	
	Antal	Procent	Antal	Procent
Kvinnor	952	83,4	938	83,6
Män	190	16,6	184	16,4
Totalt	1142	100	1122	100

Anställningar	2008		2007	
	Antal	Procent	Antal	Procent
Tillsvidareanställningar	997	87,3	993	88,5
Visstidsanställningar	145	12,7	129	11,5
Totalt	1142	100	1122	100

2.1.3 Timavlönade

Antalet arbetstimmar som utförs av timavlönade uppgick till 140467 under 2008, vilket är 385 timmar om dagen (under 365 dagar). Detta är också detsamma som 82,63 årsarbeten på heltid (baserat på årsarbete om 1700 timmar). Under 2007 arbetade de timavlönade 117049 timmar och vi har således en ökning på 20% under 2008. Under 2006 uppgick andelen arbetstimmar utförda av timavlönade till 109192 (64,23 årsarbeten).

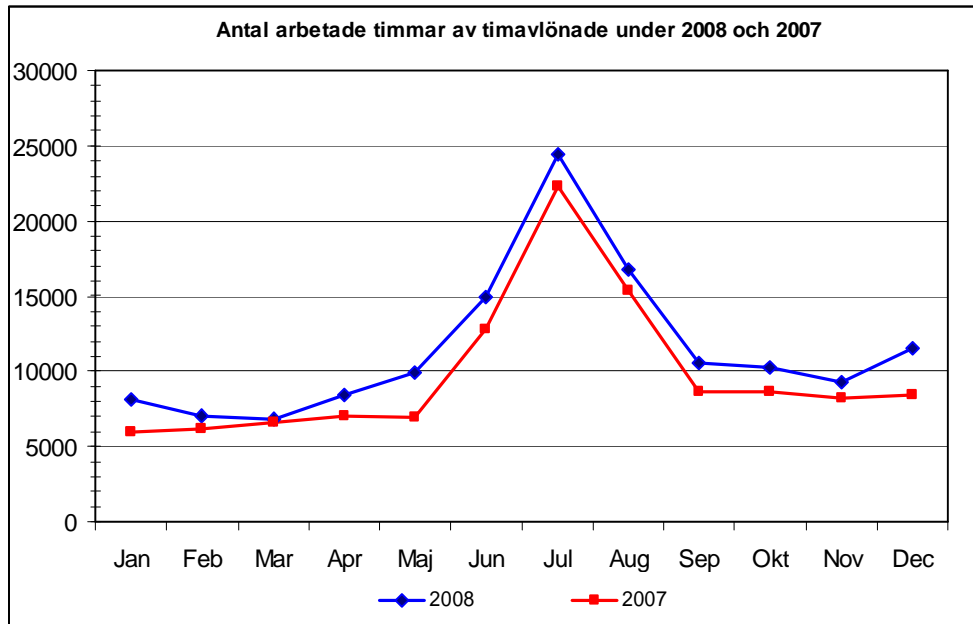
Timavlönade 2008	Timmar	Årsarbeten	Kostnad
Kommunstyrelseförvaltningen	18626	10,96	1 710 892
Bildningsförvaltningen	18510	10,89	2 197 408
Individ- och familjeomsorgen	963	0,57	112 541
Omsorgsförvaltningen	102368	60,22	10 394 503
Totalt	140467	82,63	14 415 344

Timavlönade 2007	Timmar	Årsarbeten	Kostnad
Kommunstyrelseförvaltningen	10045	5,91	1 234 065
Bildningsförvaltningen	16337	9,61	1 743 180
Individ- och familjeomsorgen	1135	0,67	141 782
Omsorgsförvaltningen	89622	52,72	9 899 689
Totalt	117049	68,91	13 018 716

De timavlönade går ofta in på kortare vikariat på grund av sjukdom, semester och annan ledighet.

De redovisade kostnaderna är exklusive OB, övertid etc. Uppgifterna är en sammanställning av uppgifter från det gamla och det nya personalsystemet samt från ekonomisystemet.

Den månadsvisa fördelningen av arbetade timmar av timvikarier, såg ut på följande sätt under 2008.



Vi kan notera att ökningen av arbetade timmar av timavlönade i stort sett har ökat över hela året. Vid en närmare granskning av timmarna ser vi likt föregående år att 44,3% av timmarna utförs under månaderna juni, juli och augusti, vilket är en period med många semestervikarier.

2.2 Nyckeltal 2

2.2.1 Anställda efter sysselsättningsgrad (SSG)

Heltidsmättet har blivit något vanligare för både tillsvidareanställda kvinnor och tillsvidareanställda män. Heltidsmättet har dock blivit mindre vanligt för kvinnor och män som är visstidsanställda. Den genomsnittliga sysselsättningsgraden för samtliga har också blivit något lägre jämfört med föregående år.

Tillsvidareanställdas sysselsättningsgrad heltid och deltid

SSG	Kvinnor	2007	Män	2007
	2008		2008	
Heltid	47,7%	46,7%	90,8%	90,3%
Deltid	52,3%	53,3%	9,2%	9,7%

Tillsvidareanställdas sysselsättningsgrad utifrån procentintervall

SSG	Kvinnor	2007	Män	2007
	2008		2008	
0 – 74%	18,9%	21,1%	6,6%	6,5%
75 – 99%	32,3%	32,2%	2,6%	3,2%
100%	47,7%	46,7%	90,8%	90,3%

Visstidsanställdas sysselsättningsgrad heltid och deltid

SSG	Kvinnor	2007	Män	2007
	2008		2008	
Heltid	26,7%	31,6%	55,6%	63,2%
Deltid	73,3%	68,4%	44,4%	36,8%

Visstidsanställdas sysselsättningsgrad utifrån procentintervall

SSG	Kvinnor	2007	Män	2007
	2008		2008	
0 – 74%	40,0%	32,70%	14,8%	15,80%
75 – 99%	33,3%	35,70%	29,6%	21,00%
100%	26,7%	31,60%	55,6%	63,20%

Genomsnittlig sysselsättningsgrad

	2008	2007
Kvinnor	83,1%	83,6%
Män	94,0%	93,9%
Medel	84,9%	85,3%

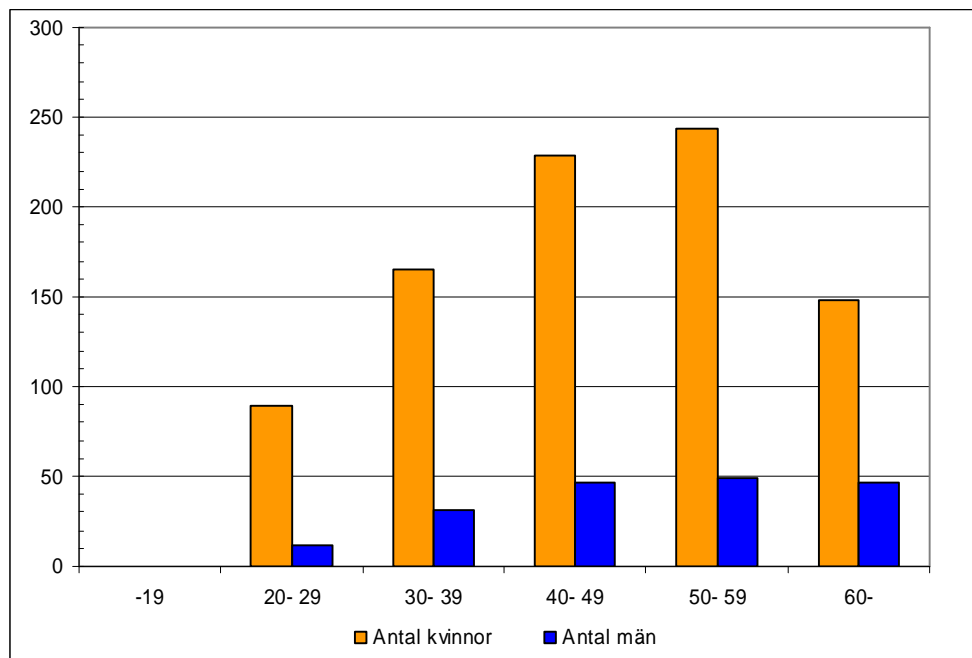
Inom gruppen tillsvidareanställda är det påfallande tydligt att heltidsanställning är regel för männen men undantag för kvinnorna. Den största andelen personal utan heltidsmätt återfinns inom omsorgsförvaltningen, vilken också är den förvaltning med störst andel kvinnor. Omsorgsförvaltningen påbörjar därför ett projekt under 2009 där målet är att kunna erbjuda tillsvidareanställd personal möjlighet att önska sysselsättningsgrad

2.3 Nyckeltal 3

2.3.1 Åldersstruktur

Antal och procentuell fördelning inom gruppen anställda vid 2008-12-31. Uppgifter från föregående år anges inom parentes.

Ålder			Antal kvinnor		Antal män	
	Totalt	Procent	Procent	Procent	Antal män	Procent
-19	-	-	-	-	-	-
20- 29	101 (97)	9,63 (9,1)	89 (87)	8,48 (8,2)	12 (10)	1,14 (1,0)
30- 39	196 (196)	18,68 (18,4)	165 (163)	15,73 (15,3)	31 (33)	2,96 (3,1)
40- 49	275 (283)	26,22 (25,6)	229 (239)	21,83 (22,4)	46 (44)	4,39 (4,1)
50- 59	293 (302)	27,93 (28,4)	244 (253)	23,26 (23,8)	49 (49)	4,67 (4,6)
60-	194 (187)	18,49 (17,6)	148 (143)	14,11(13,4)	46 (44)	4,39 (4,1)
Totalt	1059 (1065)	100	867 (885)	82,63 (83,1)	182 (180)	17,37 (16,9)

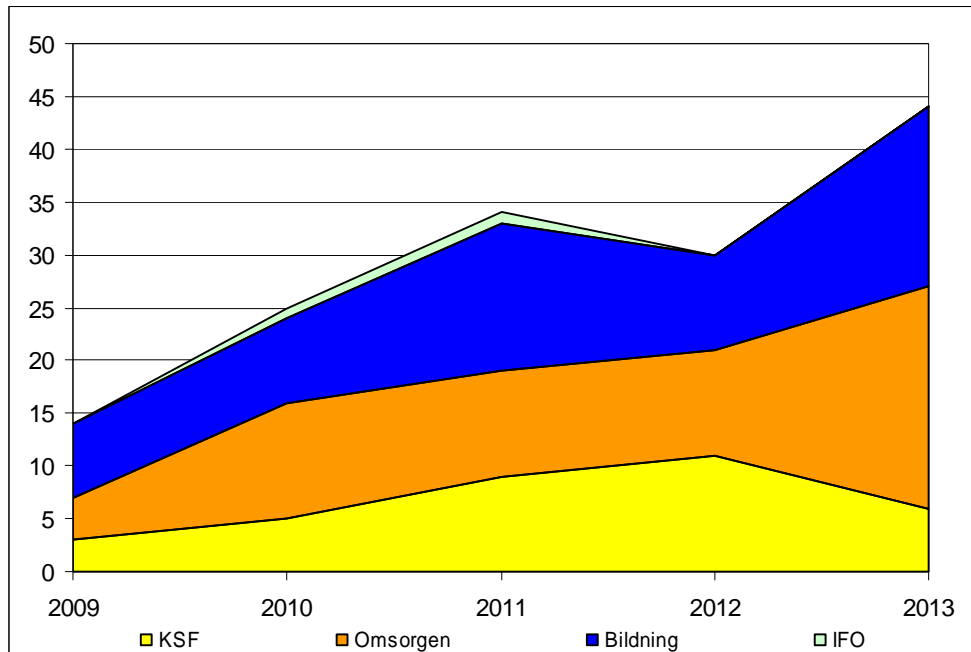


Tranemo kommun har inte en jämt fördelad åldersstruktur, utan det finns en övervikt av äldre medarbetare, då hela 46,42% är 50 år eller äldre.

2.3.2 Pensionsavgångar

I tabellerna med pensionsavgångar utgår vi från en pensionsålder om 65 år.

Förväntade pensionsavgångar per förvaltning, från år 2009 till och med år 2013.



I ovanstående diagram kan vi se att pensionsavgångarna kommer att bli markant högre år 2013. Ökningen är också i linje med en nationell struktur. Totalt kommer 147 av våra nuvarande medarbetare att bli 65 år under perioden. Per förvaltning kommer antalet 65-åringar att bli enligt följande: KSF med 35, omsorgsförvaltningen med 57, bildningsförvaltningen med 57 och IFO med två medarbetare.

De kommande pensionsavgångarna återfinns inom följande yrkesgrupper (observera att en person kan ha fler än en tjänst):

Kommunstyrelseförvaltningen	Totalt	Kvinnor	Män
Driftekniker	1	0	1
Lokalvårdare	7	7	0
Vaktmästare	2	0	2
Vaktmästare (arbetsledare)	1	0	1
Arkitekt	1	0	1
Måltidspersonal	8	8	0
Kock (föreståndare)	1	1	0
Finansassistent	1	1	0
Arbetsledare och nyckelpersoner	4	0	4
VA-tekniker	1	0	1
VVS-tekniker	1	0	1
Simhallspersonal	2	0	2
GIS-ingenjör	1	0	1

Assistent	3	3	0
Lönekamrer	1	1	0

Omsorgsförvaltningen	Totalt	Kvinnor	Män
Personlig assistent	3	3	0
Undersköterska	14	14	0
Vårdbiträde	21	21	0
Boendestödjare	2	1	1
LSS-handläggare	1	0	1
Assistent (adm.)	2	2	0
Distriktsköterska	1	1	0
Rehabiliteringsassistent	1	1	0
Vårdare	3	3	0
Arbetsledare och nyckelpersoner	3	3	0
Fritidspedagog	1	1	0
Distriktsarbetsterapeut	1	1	0
Distriktsjukgymnast	1	1	0
Lokalvårdare	1	1	0
Sjuksköterska	1	1	0
Tvättbiträde	1	1	0

Bildningsförvaltningen	Totalt	Kvinnor	Män
Barnskötare	13	13	0
Klassmorfar	1	0	1
Lärare	20	11	9
Bibliotekarie	1	1	0
Förskollärare	5	5	0
Assistent (adm.)	4	4	0
Skolläkare	1	1	0
Dagbarnvårdare	3	3	0
Arbetsledare och nyckelpersoner	5	4	1
Nämndsekreterare	1	0	1
Specialpedagog	1	1	0
Elevassistent	1	1	0
Syofunktionär	1	1	0

IFO	Totalt	Kvinnor	Män
Socialsekreterare	2	1	1

Vårdbiträden är yrkesgruppen som utmärker sig mest då totalt 21 stycken går i pension fram till och med 2013. Under samma period kommer också 14 undersköterskor att gå i pension. Totalt rör det sig om 57 anställningar på omsorgsförvaltningen.

På kommunstyrelseförvaltningen noterar vi att 9 medarbetare inom kostorganisationen och 7 inom städorganisationen kommer att gå i pension. Vidare kommer 4 medarbetare i en arbetsledande funktion eller i en jämförbar nyckelposition också kommer att gå i pension. Totalt rör det sig om 35 anställningar på kommunstyrelseförvaltningen.

På bildningsförvaltningen kommer 25 lärare och förskollärare, 13 barnskötare och 5 medarbetare i en arbetsledande funktion eller i en jämförbar nyckelposition att gå i pension. Totalt rör det sig om 57 anställningar på bildningsförvaltningen.

Gruppen "arbetsledare och nyckelpersoner" utgörs av arbetsledare och chefer samt personer som har befattningar vilka kräver hög grad av specialisering och/eller erfarenhet. Inom denna yrkeskategori kommer totalt 12 medarbetare att gå i pension.

2.3.3 Medelålder

Medelålder den 31 december 2007.

	2008	2007	2006
Kvinnor	45,8	45,7	45,8
Män	48,1	48,2	48,1
Medel	46,2	46,1	46,2

Medelåldern har förändrats obetydligt sedan föregående år.

2.4 Nyckeltal 4

2.4.1 Anställningar fördelade efter arbetsuppgifter per förvaltning

Under 2008 ersattes BSK-koderna med det nya AID-systemet. Detta medför att vi inte längre kan ta fram en tabell för 2008 som är direkt jämförbar med tabellen för 2007.

Bildningsförvaltningen	Totalt	Kvinnor	Män
Ledning skola	13	8	5
Ledning kultur, turism och fritid	3	2	1
Handläggare	2	0	2
Administratörer	16	15	1
Skolläkare	1	1	0
Psykolog	1	0	1
Skolsköterska	4	4	0
Skolkurator m.fl.	2	2	0
Lärare	238	166	72
Förskollärare och fritidspedagoger	82	79	3
Barnskötare, dagbarnvårdare, elevassistenter m.fl.	74	71	3
Bibliotekspersonal, lärare inom kultur och musik m.fl inom kultur	28	20	8
Personal inom fritidsverksamheten	10	10	0
Vaktmästare	2	0	2
Cafeteriapersonal	2	2	0
Totalt bildningsförvaltningen	478	380	98

IFO	Totalt	Kvinnor	Män
Nämndsekreterare/Utreddare	1	0	1
Socialassistent	1	1	0
Socialsekreterare	5	4	1
Behandlingsassistent	3	3	0
Flyktingsekreterare	2	2	0
Familjepedagog	2	2	0
Familjerådgivare	1	1	0
Familjerättsekr	1	1	0
Fältassistent	1	0	1
Totalt IFO	17	14	3

Kommunstyrelseförvaltningen	Totalt	Kvinnor	Män
Förvaltningschefer och avdelningschefer inom KSF	9	1	8
Chef och arbetsledare inom kost och städ	2	2	0
Handläggare	23	17	6
Administratörer	23	22	1
Facklig personal	2	2	0
Arbetsterapeut, folkhälsosamordnare och vägledare	3	3	0
Badmästare	1	0	1
Arkitekt, byggnadsinspektör, livsmedelsinsp. m.fl.	5	2	3
Ingenjörer	10	4	6
Tekniker och arbetsledare inom IT, VA, anläggning m.fl.	16	0	16

Anläggningsarbetare, vaktmästare, arbetsledare m.fl.	36	1	35
Hantverkare/förman	1	0	1
Köks- och måltidspersonal	57	57	0
Personal inom städ och renhållning	37	36	1
Totalt kommunstyrelseförvaltningen	225	147	78

Omsorgsförvaltningen	Totalt	Kvinnor	Män
Ledning inom äldreomsorg och funktionshinder	14	12	2
Administratörer	7	7	0
Sjuksköterskor och DSK	27	26	1
Undersköterskor	194	193	1
Vårdbiträden	105	103	2
Personliga assistenter	31	31	0
Grupphandledare	12	12	0
Övriga inom vård och omsorg	7	6	1
Arbetsterapeuter, sjukgymnaster och övrig rehabpersonal	18	16	2
Biståndshandläggare och handläggare inom LSS	5	4	1
Personal inom städ och tvätt	2	2	0
Totalt omsorgsförvaltningen	422	412	10
Totalt hela kommunen	1 142	953	189

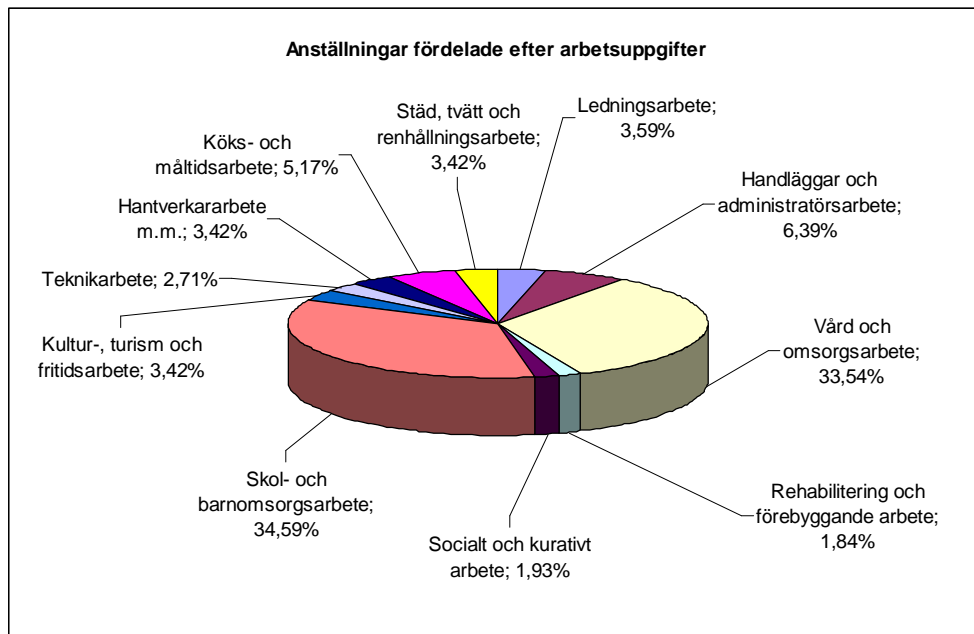
2.5 Nyckeltal 5

2.5.1 Anställningar fördelade efter arbetsuppgifter

Nedanstående tabell bygger samma uppgifter som ovanstående tabell men avser att ge en mer översiktlig bild av det arbete som utförs i kommunen.

	Totalt	Kvinnor	Män
Ledningsarbete	41	25	16
Handlägg- och administratörsarbete	73	62	11
Vård och omsorgsarbete	383	377	6
Rehabilitering och förebyggande arbete	21	19	2
Socialt och kurativt arbete	22	19	3
Skol- och barnomsorgsarbete	395	317	78
Kultur-, turism och fritidsarbete	39	30	9
Teknikarbete	31	6	25
Hantverkararbete m.m.	39	1	38
Köks- och måltidsarbete	59	59	0
Städ, tvätt och renhållningsarbete	39	38	1
Totalt	1 142	953	189

Nedanstående diagram ger en procentuell illustration över hur anställningarna fördelas över arbetsuppgifter i kommunen.



2.6 Nyckeltal 6

2.6.1 Arbetad tid och frånvaro 2008

Som nämndes i inledningen kan vi tyvärr inte ta fram uppgifter för helåret 2008. Vi har därför valt att inte redovisa dessa uppgifter för 2008 års personalredovisning.

2.7 Nyckeltal 7

2.7.1 Genomsnittlig sjukfrånvaro

Total sjukfrånvaro i procent fördelat på ålder:

Ålder	2008	2007	2006
-29	3,2	3,0	3,0
30-49	4,5	6,2	6,5
50-	4,7	5,2	5,5
Genomsnitt	4,4	5,5	5,7

Medelvärde¹ i landets kommuner uppgick till 6,5%.

Totalt sjukfrånvaro i procent fördelat på kön:

Kön	2008	2007	2006
Kvinnor	4,9	5,9	6,1
Män	2,2	3,5	3,7
Genomsnitt	4,4	5,5	5,7

Medelvärde² i landets kommuner uppgick till 7,2% för kvinnor och 4,1% för män.

Andel av den sjukskrivna tiden i procent som är långtidssjukskrivning (61 dagar eller mer)

Kön	2008	2007	2006
Kvinnor	49,0	63,5	67,5
Män	39,9	55,7	63,7
Genomsnitt	48,2	62,5	67,0

Medelvärde³ i landets kommuner uppgick till 61,5%.

Vi kan notera att sjukfrånvaron har gått ner på alla fronter och att Tranemo kommun utmärker sig i jämförelse med landets övriga kommuner då vi hamnar på en åttonde plats.

		Total sjukfrånvaro	61 dagar eller mer
1	Jönköpings län Gnosjö kommun	4,2%	61,4%
2	Jönköpings län Habo kommun	4,2%	49,8%
3	Kalmar län Västerviks kommun	4,2%	47,8%
4	Jönköpings län Sävsjö kommun	4,3%	66,7%
5	Västerbottens län Bjurholms kommun	4,3%	78,5%
6	Östergötlands län Valdemarsviks kommun	4,4%	45,9%
7	Kalmar län Emmaboda kommun	4,4%	62,8%
8	Västra Götalands län Tranemo kommun	4,4%	48,3%
9	Jönköpings län Värnamo kommun	4,5%	53,8%
10	Värmlands län Hammarö kommun	4,5%	88,5%

¹ Vägt medelvärde

² Vägt medelvärde

³ Vägt medelvärde

2.8 Nyckeltal 8

2.8.1 Frisknärvaro

Även om sjukfrånvaron har sjunkit så har faktiskt frisknärvaron har minskat något från föregående år. Frisknärvaro innebär att medarbetaren inte har några anmälda sjukdagar.

	2008		2007		2006	
	Antal	Procent	Antal	Procent	Antal	Procent
Kvinnor	417	42,0	445	43,7	430	42,7
Män	131	60,7	134	64,7	127	59,6
Totalt	548	45,3	579	47,2	557	45,6

2.9 Nyckeltal 9

2.9.1 Medellön

Följande tabell avviker något från föregående år då denna baseras på en gruppering av arbetsuppgifter enligt AID-systemet.

Personal grupperad efter arbetsuppgifter	Kvinnor	Män	Kvinnors lön i förhållande till männens lön i procent
Personal inom förskolan och skolbarnomsorgen			
Förskollärare	21 970	22 525	97,54%
Fritidspedagog	21 650	-	
Dagbarnvårdare	19 746	-	
Barnskötare	19 833	-	
Personal inom grund- och gymnasieskola			
Skolledare	34 575	36 250	95,38%
Lärare	24 604	25 977	94,71%
Elevassistent	19 594	-	
Personal inom omsorgen			
Arbetsledare omsorg	29 990	33 000	90,88%
Vårdbitråde	18 725	17 212	108,79%
Vårdbitråde hemtjänst	18 789	-	
Vårdare/vårdarinna	19 167	-	
Undersköterska	19 654	18 059	108,83%
Undersköt. Hemsjukvård	19 672	-	
Sjuksköterska	23 471	-	
Sjuksköterska natt	25 061	25 305	99,04%
Distriktssköterska	26 740	-	
Socialsekreterare	24 475	27 000	90,65%

Fritids/kulturpersonal

Fritidspersonal	20 042	20 942	95,70%
Bibliotekarier	23 227	-	

Personal inom teknik

Måltidspersonal	18 991	-	
Städpersonal	18 474	-	
Anläggningsarbetare	-	20 950	
Ingenjörer	28 213	28 835	97,84%
Vaktmästare	-	20 051	

Personal inom administration

Chefer	34 856	42 727	81,58%
Handläggare	26 127	31 177	83,80%
Kontorspersonal	20 873	23 070	90,48%

(Mätdatum den 31 jan 2009)

Det framgår att snittlönerna ligger högre för männen inom 11 av 13 grupper där både kvinnor och män arbetar.

2.10 Nyckeltal 10

2.10.1 Personalkostnader

Tranemo kommuns samlade personalkostnader uppgick till 398 mkr under 2008 och 419 mkr under 2007. Personalkostnaderna för 2007 var dock högre eftersom det har genomförts en grundändring i pensionsskulden⁴.

Personalkostnader	2008	2007	2006
Totalt	398	419	379
Exklusive grundändring pension	398	380	363

Vid jämförelse av personalkostnaderna exklusive grundändringen ser vi att de har ökat med 4,74% från 2007 till 2008. Ökningen från 2006 till 2007 uppgick till 4,68%.

Personalkostnaderna utgörs av ett flertal olika poster som t.ex. löner med arbetsgivaravgifter, arvoden och ersättning för förlorad arbetsinkomst, ob-ersättningar, olika pensionsavgifter, timlöner, kostnadsersättningar, bilersättningar och traktamenten, arbetsmarknadsinsatser, företagshälsovård och rehabinsatser, annonsering, m.m.

⁴ Se not jämförelsestörande poster i årsredovisningen för 2008

3 Definitioner

Anställd; En fysisk personen som endast räknas en gång oavsett antal anställningar.

Anställning; En fysisk person kan ha flera befattningar, vilket innebär att en person med flera befattningar genererar flera anställningar.

Arbetsidentifikation/AID; Arbetsidentifikation kommuner och landsting (AID) är ett system för gruppering av arbetsuppgifter. AID är avsedd för att kunna analysera lönebildningen på central och lokal nivå samt att ge underlag för viss planering. Tidigare användes en sammanslagning av likartade befattningar utifrån det s k BSK- systemet (Befattningssystem Kommuner).

Deltidsanställd; Anställning där den anställde inte innehar heltid men kan om möjligt arbeta fyllnadstid eller mertid.

Frisknärvaro; Redovisning av de som inte varit frånvarande av sjukdom.

Medellön; Genomsnittlig heltidslön, ersättning för över-, mer och beredskapstid ingår ej.

Fyllnadstid; Arbetstid som deltidanställd fullgjort utöver ordinarie arbetstid upp till det arbetstidsmätt som gäller för heltidsanställning.

Personalkostnader; Lönekostnad för anställda inklusive PO kostnader på 41,94 %.

Visstidsanställning; Tidsbegränsad anställning vanligtvis på grund av vikariat eller allmän vistidsanställning.

Sysselsättningsgrad (SSG); Den anställdes arbetstid som anges i procent.

Tillsvidareanställd; Anställning som enligt avtal pågår tills uppsägning sker från någon part.

Årsarbetare; En årsarbetare motsvarar en heltidsanställning. Detta gäller oavsett vilket heltidsmätt den anställde har enligt anställningsavtalet. Heltidsmättet varierar mellan 36,33 och 40 timmar per vecka beroende på avtal.

Årsarbete; Ett årsarbete motsvarar enligt Sveriges kommuner och landstings rekommendationer 1700 h/ år, vilket motsvarar 38,5 h/ vecka under 44 veckor. De 44 möjliga arbetsveckorna erhålls genom att 52 veckor minskas med 6 veckors semester och 2 veckor helgdagar. Tiden varierar för olika avtal.

Övertid; Arbetstid som fullgjorts utöver ordinarie arbetstidsmätt för heltidsanställning.

