

Personalredovisning Tranemo kommun 2006



Innehållsförteckning

Definitioner	3
Personalredovisning hela kommunen	4
Nyckeltal 1	4
Anställda	4
Nyckeltal 2:	5
Anställda efter sysselsättningsgrad (SSG)	5
Nyckeltal 3	6
Ålderstruktur	6
Nyckeltal 4:	7
Anställningar fördelade efter BSK	7
Nyckeltal 5:	9
Anställningar fördelade efter verksamhetsområde	9
Nyckeltal 6:	9
Arbetad tid och frånvaro 2006	9
Nyckeltal 7	10
Genomsnittligt sjukfrånvaro;	10
Nyckeltal 8	11
Frisknärvaro	11
Nyckeltal 9	11
Medellön	11
Nyckeltal 10	12
Personalkostnader	12
Arbetsmiljö	13
Friskvård	13
Arbetslivsinriktad rehabilitering	13
Arbetsskador	13
Redovisning av förvaltningar	15
Kommunstyrelsen	15
Bildningsförvaltningen	18
Omsorgsförvaltningen	21
Individ och familjeomsorgsförvaltningen	24

Definitioner

Anställd; En fysisk personen som endast räknas en gång oavsett antal anställningar.

Anställning; En fysisk person kan ha flera befattningar, vilket innebär att en person med flera befattningar genererar flera anställningar.

Deltidsanställd; Anställning där den anställde inte innehar heltid men kan om möjligt arbeta fyllnadstid eller mertid.

Frisknärvaro; Redovisning av de som inte varit frånvarande av sjukdom.

Medellön; Genomsnittlig heltidslön, ersättning för över-, mer och beredskapstid ingår ej.

Fyllnadstid; Arbetstid som deltidanställd fullgjort utöver ordinarie arbetstid upp till det arbetstidsmått som gäller för heltidsanställning.

Nettoarbetstid; Den del av överenskommen/kontrakterad tid som utförts efter avdrag för olika typer av frånvaro. Över- och mertid ingår ej.

Personalkategori; En sammanslagning av likartade befattningar utifrån det s k BSK-systemet (Befattningssystem Kommuner).

Personalkostnader; Lönekostnad för anställda inklusive PO kostnader på 41,94 %.

Verksamhetsområde; En uppdelning av personalkategorier som finns anställda inom verksamheten.

Visstidsanställning; Tidsbegränsad anställning p g a vikariat, arbetsanhopning eller viss arbetsuppgift.

Resursanvändning; Med resursanvändning avses arbetad tid (faktisk närvaro) och frånvaro.

Sysselsättningsgrad (SSG); Den anställdes anställningstid som anges i procent.

Tillsvidareanställd; Anställning som enligt avtal pågår tills uppsägning sker från någon part.

Årsarbetare; En årsarbetare motsvarar en heltidsanställning. Detta gäller oavsett vilket heltidsmått den anställde har enligt anställningsavtalet. Heltidsmättet varierar mellan 36,33 och 40 timmar per vecka beroende på avtal.

Årsarbete; Ett årsarbete motsvarar enligt Svenska kommunförbundets rekommendationer 1700 h/ år, vilket motsvarar 38,5 h/ vecka under 44 veckor. De 44 möjliga arbetsveckorna erhålls genom att 52 veckor minskas med 6 veckors semester och 2 veckor helgdagar. Tiden varierar för olika avtal.

Överenskommen arbetstid; Den arbetstid som är överenskommen i anställningsavtal.

Övertid; Arbetstid som fullgjorts utöver ordinarie arbetstidsmått för heltidsanställning.

Personalredovisning hela kommunen

Nyckeltal 1

Anställda

Tranemo kommun hade 2006-12-31 1099 personer anställda, fördelade på 1175 anställningar. En person med exempelvis två tidsbegränsade anställningsperioder genererar två anställningar - därav ett högre antal anställningar än anställda (timanställda ingår dock ej). Antalet anställda 2005-12-31 var 1078 och 2004-12-31 uppgick antalet till 1079. Ökningen av antalet anställda från 2005 till 2006 kan delvis förklaras med att vakanta tjänster från 2005 har blivit tillsatta samt att nya tjänster har inrättats under 2006. Tyvärr kan inte siffrorna för antalet anställningar för 2004 och 2005 tas fram på grund av en förändring i löneprogrammet.

	2006
Tillsvidareanställningar	991 (84,3%)
<u>Visstidsanställningar</u>	<u>184 (15,7%)</u>
Totalt antal anställningar	1175

därav

Kvinnor	973 (82,8%)
Män	202 (17,2%)

dessa är fördelade på;

Tillsvidareanställda	
Kvinnor	84,8%
Män	82,2%

Visstidsanställda	
Kvinnor	15,2%
Män	17,8%

Siffrorna visar på en mycket stor övervikt av kvinnliga medarbetare, då de utgör 82,8% av arbetskraften. Vidare framgår att visstidsanställningar procentuellt sett är vanligare bland män. Deltidsarbeten är vanligast inom vård och omsorg. Kvinnor inom administration och i bildningsförvaltningen jobbar mest heltid. Andelen visstidsanställda har också ökat markant i jämförelse med föregående år.

Timvikarier

Antalet arbetstimmar som utförs av timvikarier uppgår till 109192 per år, vilket är hela 299 timmar om dagen (under 365 dagar). Detta är också detsamma som 64 årsarbeten på heltid (baserat på årsarbete om 1700 timmar). Vid närmare granskning av dessa timmar kan vi notera att 43% av timmarna utförs under månaderna juni, juli och augusti, vilket är "sommarjobbperioden". Tittar man på gruppen av timvikarier, som uppgår till 417 personer, ser man att upp till 80% av denna grupp arbetar timmar som ryms inom den aktuella perioden. Av gruppen är det således 20% som arbetar mer än tre månader om året. Av hela gruppen är det ca. 6% som arbetar mer än motsvarande del för en halvtidstjänst.

Nyckeltal 2:

Anställda efter sysselsättningsgrad (SSG)

Tillsvidareanställda och visstidsanställda uppdelat i antal och procent

SSG	Kvinnor	Män
Heltid	41,7%	82,7%
Deltid	58,3%	17,3%
Totalt	100,0%	100,0%

Av dessa siffror kan man utläsa att det är betydligt vanligare att män arbetar heltid än kvinnor. Det visar också att nästan 60% av kvinnorna arbetar deltid.

Tillsvidareanställdas sysselsättningsgrad i procent

SSG	Kvinnor	Män
0 – 74	23,4%	7,8%
75 – 99	34,5%	3,6%
100	44,1%	88,6%
Totalt	100%	100%

Bland de tillsvidareanställda märker vi att nästan 25% av kvinnorna har en SSG som mindre än 75%. Vad gäller männen kan vi notera att endast 11,4% har anställningsform som är mindre än heltid.

Visstidsanställda (Vikarier, projektanställningar m.m.)

SSG	Kvinnor Antal	Män Antal
Heltid	29,1%	63,9%
Deltid	70,9%	36,1%
Totalt	100%	100%

Antalet visstidsanställningar uppgår till 184 stycken. Här kan man se att det är dubbelt så vanligt att kvinnor (71%) är deltidsanställda än män (36%).

Visstidsanställda sysselsättningsgrader i procent

SSG	Kvinnor	Män
0 - 74	33,1%	8,3%
75 – 99	37,8%	16,7%
100	29,1%	75,0%
Totalt	100%	100,00

Genomsnittliga sysselsättningsgrader samtliga anställningar

GSS samtliga	86,42%
GSS kvinnor	84,71%
GSS män	94,59%

Nyckeltal 3

Ålderstruktur

Procentfördelning i gruppen

Ålder	Antal kvinnor	Antal män	Kvinnor%	Män%
-19	1	0	0,1	0
20- 29	95	14	9,8	6,9
30- 39	190	35	19,2	17,3
40- 49	277	54	28,6	26,7
50- 59	293	62	30,2	30,7
60-	117	37	12,0	18,3
Totalt	973	202	100,00	100,00

Fram till och med 2011 kommer 130 personer att gå i pension (vid en pensionsålder om 65 år). Värt att notera är att männen är överrepresenterade i denna grupp då de utgör nära 25% av pensionsavgångarna. Detta gör det än mer angeläget att beakta jämställdhetsaspekter vid nyrekrytering, eftersom männen redan är underrepresenterade i organisationen.

Pensionsavgångar per förvaltning och år

	2007	2008	2009	2010	2011	Totalt:
KSF	4	5	1	7	4	21
Omsorgen	3	9	9	11	11	43
Bildning	7	14	14	10	17	62
IFO	0	2	0	2	0	4
Totalt:	14	30	24	30	32	130

Tabellen visar att pensionsavgångarna kommer att fördubblas fr.o.m. nästa år. Procentuellt är ökningen störst hos omsorgen, men det är dock bildningsförvaltningen som kommer att ha flest pensionsavgångar med sammanlagt 62 stycken 65-åringar under perioden 2007-2011.

De kommande pensionsavgångarna återfinns inom följande yrkesgrupper:

Kommunstyrelseförvaltningen

Arbetsledare och nyckelpersoner	4
Assistenter (adm.)	2
Handläggare	1
Lokalvårdare	3
Måltidspersonal	12
Drifttekniker	1
Vaktmästare	6

Omsorgsförvaltningen

Arbetsledare och nyckelpersoner	1
Assistenter (adm.)	1
Handläggare	2
Personl.ass	3
Sjuksköterskor	2
Distriktssjuksköterskor	3
Undersköterskor	10
Vårdbiträden	18

Bildningsförvaltningen

Arbetsledare och nyckelpersoner	10
Assistenter (adm.)	3
Barnskötare	13
Bibliotekarie	1
Förskollärare	2
Skolpsykolog	1
Nämndsekreterare	1
Lärare	25

IFO

Socialsekreterare	4
-------------------	---

Lärare är yrkesgruppen som utmärker sig mest då totalt 25 stycken går i pension fram till och med 2011. Även om tillgången på lärare anses vara tämligen god så kan det alltså bli problem eftersom pensionsavgångarna bland lärare kommer att vara stora i hela landet. Svårigheterna att rekrytera förskollärare kommer också att bli större, då det redan idag råder brist på denna kompetens, eftersom barnskötare i hög utsträckning ersätts med förskollärare. Inom omsorgen kommer 16 vårdbiträden inom hemtjänsten, 10 undersköterskor och 5 sjuksköterskor att gå i pension. Gruppen "arbetsledare och nyckelpersoner" utgörs av 6 rektorer (inkl. biträdande) samt i övrigt av arbetsledare och personer som har befattningar vilka kräver hög grad av specialisering och/eller erfarenhet.

Medelålder	2006	2005	2004
Kvinnor	45,8	46,1	45,6
Män	48,1	47,7	48,2
Medel	46,2	46,4	46,0

Medelåldern för kvinnor har sjunkit något det senaste året samtidigt som den har ökat något för männen. Medelåldern har totalt sett minskat något sedan föregående år.

Nyckeltal 4:

Anställningar fördelade efter BSK

Anställningar fördelade efter BSK redovisade i procent av totala antalet anställningar 2006.

Personal inom förskola och skolbarnomsorg

	Kvinnor			Män			Totalt
	Tillsv	Visstid	Summa	Tillsv	Visstid	Summa	
Förskollär/fritidsped	69	7	76	3		3	79
Arbetsled barnomsorg	2		2				2
Dagbarnvårdare	7	2	9				9
Barnskötare	53	8	61				61

Personal inom omsorgen

Kvinnor

Män

	Tillsv	Visstid	Summa	Tillsv	Visstid	Summa	Totalt
Arbetsledare omsorg	11		11	1		1	12
Vårdbitr/sjukvbitr	83	29	111	3	1	4	115
Undersköt	189	28	217	2	1	3	220
Sjuksköt	33		33	1		1	34
Socialekr	5	2	7	4	1	5	12
Övrig vård o omsorg	37	8	45	6	5	11	56

Skolpersonal

	Kvinnor			Män			Totalt
	Tillsv	Visstid	Summa	Tillsv	Visstid	Summa	
Skolledare	6	1	7	7		7	14
Gymnasielärare	19	8	27	15	8	23	50
Grundskollärare	90	18	108	26	10	36	144
Annan lärare	15	3	18	6	1	7	25
Elevassistent	15	3	18	1	2	3	21
Övrig skolpersonal	5	1	6	4		4	10

Fritids/kulturpersonal

	Kvinnor			Män			Totalt
	Tillsv	Visstid	Summa	Tillsv	Visstid	Summa	
Fritidspersonal	3		3				3
Bibliotekspers	7	1	8				8
Övrig fritid/kulturpers	19	4	23	10		10	33

Personal inom teknik

	Kvinnor			Män			Totalt
	Tillsv	Visstid	Summa	Tillsv	Visstid	Summa	
Måltidspersonal	57	9	66	2		2	68
Städpersonal	37	4	41				41
Anläggningsarbetare				11		11	11
Ingenjörer	5	1	6	9		9	15
Vaktmästare				21	3	24	24
Övrig pers inom teknik	2		2	19	2	21	23

Personal inom administration

	Kvinnor			Män			Totalt
	Tillsv	Visstid	Summa	Tillsv	Visstid	Summa	
Chefer	3	1	4	8	1	9	13
Handläggare	11	2	13	5	1	6	19
Kontorspersonal	42	8	50	2		2	52
Totalt	825	148	973	166	36	202	1175

I ovanstående sammanställning är det mycket tydligt att organisationen inte är balanserad vad gäller fördelningen kvinnor och män. Värt att notera är att fördelningen av skolledare är 50/50, vilket kan jämföras med chefer inom administration där fördelningen är 31/69. I övrigt är endast grupperna socialekreterare och ingenjörer jämställda.

Extra anmärkningsvärt är att knappt var tredje personalkategori speglar organisationens totala könsfördelning om 83/17, vilket innebär att organisationens relativa könsfördelning också är obalanserad.

Nyckeltal 5:

Anställningar fördelade efter verksamhetsområde

Månadsavlönade (exkl. lediga), samt timavlönade och PAN.

Verksamhet	Antal pers
Tekniska	51
Kultur o Fritid	49
Förskola o skolbarnomsorg	153
Utbildning	342
Äldre o funktionshindrade	487
Individ o familjeomsorg	19
Gemensam administration	5
Byggstenen och OSA	5
Affärsverksamhet	8
Politisk o gem verksamhet	37
	1156

Nyckeltal 6:

Arbetad tid och frånvaro 2006

	Kvinnor		Män		Totalt	
	Timmar	Procent	Timmar	Procent	Timmar	Procent
Antal anställningar (genomsnitt)	984,67	83,7	191,83	16,3	1176,5	100
Överenskommen arbetstid	1 589 518	81,9	350 841	18,1	1 940 359	100
Semester	108 621	5,7	20 002	6,83	128 623	6,63
Ferie/uppehåll	57 315	3,61	24 142	6,88	81 457	4,2
Sjukdom/sjukbidrag/rehab	84 141	5,29	12 042	3,43	96 183	4,96
Föräldraledig hel	37 260	2,34	2 380	0,68	39 640	2,17
Havandeskap	2 437	0,15	0	0	2 437	0,15
Föräldraledighet del	13 597	0,86	218	0,06	13 815	0,71
Vård av barn	8 287	0,52	744	0,21	9 030	0,47
Studier obetalda	14 380	0,9	44	0,01	14 424	0,74
Facklig verksamhet	1 855	0,12	204	0,06	2 058	0,11
Övrig tjänstledighet	56 940	3,58	10 811	3,08	67 751	3,49
					1 479	
Nettoarbetstid	1 199 638	75,47	280 256	79,88	1 479 893	76,27
Över/mertid	44 322		4 124		48 446	
					1 528	
Total arbetstid	1 243 960	100	284 380	100	1 528 339	100

I tabellen framgår det att; det är 2 ggr så vanligt att kvinnor stannar hemma för vård av barn, att det är 4 ggr så vanligt att kvinnor tar ut hel föräldraledighet, att det är 14 ggr så vanligt att kvinnor tar ut delföräldraledighet och att det är hela 90 ggr så vanligt att kvinnor studerar på obetald arbetstid än vad männen gör. Den sista anomalin väcker givetvis ett flertal frågor vilka förmodligen kan besvaras på ett flertal sätt, sanningsgraden av följande påståenden är dock angelägna att utreda vidare: att kvinnors

utbildningsnivå är låg från början, att det ställs högre utbildningskrav på kvinnor, att kvinnor är mer studiemotiverade, att kvinnor får för lite utbildning i jobbet – men frågorna kan också besvaras genom att det motsatta gäller för männen i organisationen.

Nyckeltal 7

Genomsnittligt sjukfrånvaro;

I procent fördelat på ålder

Ålder	2006	2005	2004
-29	3,0	4,9	2,8
30-49	6,5	7,1	6,5
50-	5,5	5,7	6,7
Summa	5,7	6,3	6,3

Sjukfrånvaron har minskat i samtliga åldersgrupper. Den i antal räknat största nedgången står gruppen 30-49 år för där sjukfrånvaron har gått ner 8,5%.

I procent fördelat på kön

Kön	2006	2005	2004
Kvinnor	6,1	6,8	4,4
Män	3,7	3,8	2,1
Summa	5,7	6,3	4,0

Bland kvinnorna märker vi att sjukfrånvaron har gått ner hela 10,3% från föregående år.

Andel av den sjukskrivna tiden som är långtidssjukskrivning (61 dagar och mer)

Kön	2006	2005	2004
Kvinnor	67,5	68,2	73,1
Män	63,7	38,0	50,4
Summa	67,0	63,1	70,5

Vad gäller långtidssjukskrivning så förefaller den öka, särskilt vad det gäller männen. Sammantaget visar dessa siffror att det är ett färre antal som är sjukskrivna men att de istället är sjukskrivna längre.

Folksams Hälsoindex 2006

Folksam gör årligen en sammanställning av kommunernas sjukfrånvaro. Tranemo kommun (som arbetsgivare) får i år ett sammanlagt värde av 4,46 (av 5 möjliga) i Folksams Hälsoindex. Vi har också förbättrat oss i jämförelse med föregående års index och är även i år sjuhärads friskaste kommunala arbetsgivare.

Nyckeltal 8

Frisknärvaro

	2006		2005		2004	
Kvinnor	430	42,7%	427	43,8%	452	50,4%
Män	127	59,6%	109	52,7%	115	63,1%
Totalt	557	45,6%	536	49,7%	567	70,5%

Det är 42,7% av kvinnorna som inte varit sjukskrivna och 59,6% av männen, vilket är nästintill oförändrat från 2005. Tendensen över tid är dock att frisknärvaron minskar men det behöver inte vara ett uttryck för ökad ohälsa, utan kan vara en konsekvens av att fler sjukanmäler sig istället för att exempelvis ta komplement.

Nyckeltal 9

Medellön

Redovisning kvinnor/män i respektive personalkategori

Personal inom förskolan och skolbarnomsorgen

	Kvinnor	Män
Förskollärare	20 652	21 378
Fritidspedagog	19 990	20 470
Arbetsledare barnomsorg	24 063	
Dagbarnvårdare	18 015	
Barnskötare	18 109	

Personal inom omsorgen

	Kvinnor	Män
Arbetsledare omsorg	26 241	27 245
Vårdbitr/sjukvbitr	17 463	17 766
Undersköterskor	18 091	21 565
Sjuksköterskor	23 430	23 605
Socialsekreterare	24 381	25 028
Övrig vård och omsorg	20 153	23 213

Personal inom grund- och gymnasieskola

	Kvinnor	Män
Skolledare	31 393	33 685
Gymnasielärare	24 463	24 797
Grundskollärare	23 604	24 245
Annan lärare	24 330	25 740
Elevassistent	18 058	
Övrig skolpersonal	20 692	21 843

Fritids/kulturpersonal

	Kvinnor	Män
Fritidspersonal	18 909	
Bibliotekspers	21 826	
Övrig fritid/kulturpers	18 891	21 340

Personal inom teknik

	Kvinnor	Män
Måltidspersonal	17 407	20 450
Städpersonal	16 935	

Anläggningsarbetare		19 382
Ingenjörer	25 021	26 847
Vaktmästare		18 112
Övrig pers inom teknik	22 485	21 776

Personal inom administration

	Kvinnor	Män
Chefer	37 050	41 093
Handläggare	24 158	24 806
Kontorspersonal	18 267	18 080

I dessa tabeller kan man utläsa snittlönen per anställd i respektive personalgrupp uppdelad efter BSK. Man kan se att snittlönerna ligger högre för det manliga kollektivet. I alla personalgrupper, förutom två, tjänar männen mer än kvinnorna. Störst skillnader är det dock inom följande personalgrupper (där kvinnorna i procent räknat tjänar mindre än männen): Undersköterskor (-16%), måltidspersonal (-15%), övrig vård o omsorg (-13%) och övrig fritid/kulturpers (-11%). Det finns alltså skillnader mellan kvinnor och män inom olika yrkesgrupper, huruvida skillnaderna är omotiverade kan dock inte utläsas av ovanstående översikt. Vad gäller gruppen undersköterskor så bör det dock tilläggas att gruppen består av 217 kvinnor och 3 män, samt att gruppen måltidspersonal består av 66 kvinnor och 2 män. Mer om löneskillnaderna och huruvida lönediskriminering föreligger kan man finna senare när lönekartläggningen kommer att redovisas.

Nyckeltal 10

Personalkostnader

Tranemo kommuns samlade personalkostnader uppgår till 378,5 mkr. Inom denna summa finns ett stort antal poster. De mest omfattande är löner med arbetsgivaravgifter, ob-ersättningar, arvoden, olika pensionsavgifter, kostnadsersättningar, bilersättningar och traktamenten, arbetsmarknadsinsatser, företagshälsövård och rehabinsatser, annonsering m.m.

Arbetsmiljö

Friskvård

Det avsattes 300 kronor/anställd i friskvårdspeng som kan användas till personalvårdande åtgärder med inriktning mot fysisk aktivitet.

Alla anställda har haft tillgång till fria bad i simhallen under ordinarie öppettider. Anställda kan också fritt använda omklädningsrum och bastu på Hagatorpet under deras öppettider.

Under året inköptes en massagestol som är placerad i källaren på Forum som kommunens anställda får använda.

Kommunen bidrog med 100.000 kronor till Personalföreningen som ordnade resor, linedance och andra aktiviteter för anställda.

Arbetslivsinriktad rehabilitering

När en anställd varit sjukskriven i 4 veckor eller haft 6 sjuktillfällen eller mer under en 12 månaders period är arbetsgivaren skyldig att göra en rehabiliteringsutredning tillsammans med den anställda. Under året har 25 rehabiliteringsutredningar kommit till personalavdelningens kännedom.

Respektive chef och rehabhandläggare på personalavdelningen arbetar aktivt tillsammans med Försäkringskassan och Företagshälsovården för att underlätta för den anställda att återgå i arbete. Det kan ske genom arbetsträning på eller utanför den egna arbetsplatsen. Målet är i första hand återgång till det ordinarie arbetet men ibland krävs omplacering till annat arbete. Under året har 8 personer inom omsorgen kunnat bryta sjukskrivningen genom omplacering till annat arbete.

”Må bra gruppen” som bildades hösten 2005 fortsatte att träffas under våren tillsammans med beteendevetare, sjuksköterska och sjukgymnast från Boråshälsan. Under hösten träffades gruppen på egen hand. Gruppen bestod av anställda som varit sjukskrivna för stressrelaterad ohälsa. I den utvärdering som gjordes upplevde deltagarna att träffarna varit värdefulla för deras rehabilitering och att det var bra att träffa andra i samma situation.

Under året har träffarna för sjukskrivna fortsatt. De flesta gångerna har det varit vattengympa och en gång linedance. Träffarna avslutas med enklare förtäring där personalhandläggaren informerar om aktuella frågor.

Arbetssskador

Under året anmäldes totalt 73 arbetssskador, 64 anmälningar kom från Omsorgsförvaltningen, 6 från Bildningsförvaltningen och 3 från övriga förvaltningar.

I omsorgen berodde 26 av anmälningarna på våld/hot från vårdtagare, 20 anmälningar orsakades av överbelastning oftast i samband med att vårdtagare föll, 8 fall var olika slags olyckor, 4 färdolycksfall och i 5 fall stack sig personal på sprutspetsar.

Övriga förvaltningars arbetssskadeanmälningar orsakades i 3 fall av olyckor, 1 färdolycksfall, 4 överbelastningar och 1 hot.

6 av de anmälda arbetssskadorna ledde till sjukskrivning. I ett fall av hot/våld var den anställda sjukskriven över 14 dagar på grund av psykiska besvär och en person var sjukskriven 1-3

dagar. 2 olyckor ledde till sjukskrivning i 4-14 dagar, 1 överbelastning och 1 färdolycksfall orsakade sjukskrivning 1-3 dagar.

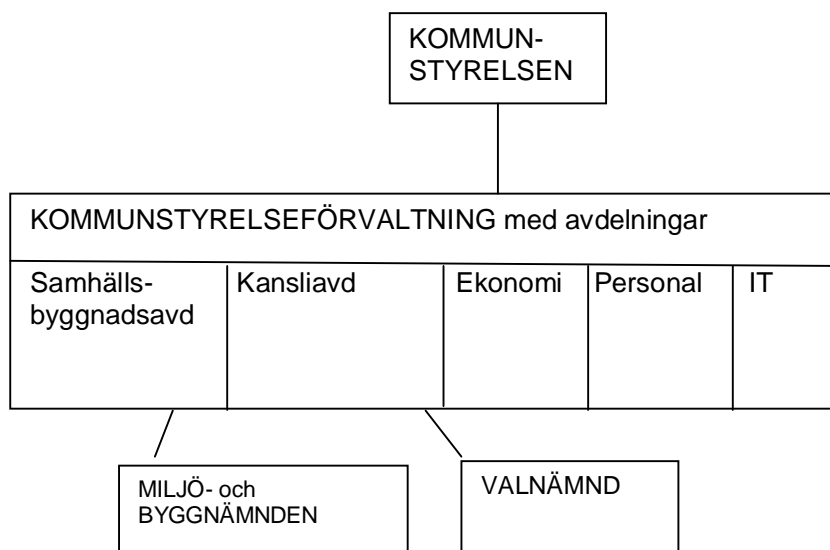
Redovisning av förvaltningar

Kommunstyrelsen

PERSONALBERÄTTELSE 2006

Organisation

Från och med 2007-01-01 ser kommunstyrelseförvaltningens organisation ut på följande sätt:



Under 2006 har en översyn av kommunstyrelseförvaltningens organisation vad avser uppgifter och personalbehov genomförts. Särskilt har kansliavdelningen och samhällsbyggnadsavdelning genomlyst.

Bakgrunden var dels nya uppgifter som kommunen erhållit, prioritering av vissa verksamhetsområden liksom att bildandet av en gemensam miljö- och byggnämnd och förvaltning med Svenljunga inte genomfördes.

Kommunstyrelsen har beslutat om de förändrade organisationerna 2006-11-27 och 2007-02-05.

Kommunfullmäktige beslutade 2006-10-30 att kommunens kostverksamhet skulle samordnas till en kostenhet under kommunstyrelseförvaltningens samhällsbyggnadsavdelning.

Kommunstyrelsen har 2007-03-05 föreslagit att vaktmästeri- och städfunktionerna samordnas under kommunstyrelseförvaltningens samhällsbyggnadsavdelning.

Detta visar att 2007 kommer att innebära mycket arbete att på ett bra sätt strukturera upp dessa nya verksamheter och på ett naturligt sätt foga in dem i en nuvarande organisation.

Personalsammansättning

På kommunstyrelseförvaltningen var 2006-12-31 87 personer anställda.

Av dessa är 3 anställda med lönebidrag.

Personalen fördelas på följande personalkategorier:

Arbetsterapeut 2

Vaktm/bilförare	5
Chef	7
Assistent	19
Ingenjör	12
Miljö- och hälsoskydd	4
Plan, ekonomi m m	11
Arbetsledare	4
Maskinist	7
Hantverkare	2
Lokalvårdare	2
Anläggningsarb	6
Renhållningsarb	1
Annan teknisk pers	5
Summa	87

Av de anställda var 77 heltidsbefattningar och 10 deltidsbefattningar. Den genomsnittliga sysselsättningsgraden var för männen 97,28 % och för kvinnorna 95,00 %.

Förvaltningen har en relativt jämn könsfördelning 46 män och 41 kvinnor. Inom vissa befattningsgrupper är könsfördelningen sämre.

Personalomsättning

Personalomsättningen har under året varit ganska normal. Under året har 6 medarbetare slutat sin anställning, varav bytt till annan förvaltning.

Sjukfrånvaro

En ny redovisning har genomförts från och med 2005. Någon jämförelse kan därför inte göras med tidigare år. Sjukfrånvaron inom förvaltningen är något lägre än för kommunen i sin helhet.

I sjukfrånvarostatistiken ingår även de som finns inom OSA-laget.

Sjukfrånvaron relaterad till kön och ålder har varit följande:

2005	Kön	-29	30-49	50--	Summa
	Män	9,4	3,7	3,5	4,3
	Kvinnor	26,9	4,7	5,9	6,5
	Summa	16,0	4,3	4,4	5,4
2006	Kön	-29	30-49	50--	Summa
	Män	6,2	3,8	3,02	3,71
	Kvinnor	1,54	7,53	6,93	6,83

Av sjukfrånvaron har 2 män och 5 kvinnor haft en frånvaro på mer än 60 dagar.

Löneläge

Medellön

	Belopp
Kvinnor	21 928
Män	24 615

Arbetsförändringar

Som redovisats ovan har flera beslut fattats som innebär förändringar i organisation och i vissa fall arbetsuppgifter.

Kompetensfrågor

Förvaltningens grundkompetens, d v s kunskaper som behövs för att klara nuvarande uppgifter, är god. Inom kommunstyrelseförvaltningens verksamhetsområde sker en ständig utveckling och förändring, vilket medför att personalen har behov av kompetensutveckling för att även framöver på ett bra sätt klara sina uppgifter. Det är därför mycket angeläget att tillräckliga resurser avsätts för kompetensutveckling. Denna utveckling medför också att kompetenskraven vid nyanställningar ökar.

Personalsociala frågor

Arbetsplatsträffar har genomförts regelbundet på avdelningarna. Därutöver informeras all personal på kommunkontoret efter varje kommunstyrelsesammanträde.

Genom beredning- och informationsavdelningens försorg sammanställs varje månad ett informationsblad till samtliga anställda.

KOMMUNSTYRELSEFÖRVALTNINGEN

Arne Willhammar

Bildningsförvaltningen

Personalekonomisk redovisning 2006

PERSONALOMFATTNING

Antalet tillsvidareanställda inom bildningsnämndens verksamhetsområden uppgick till 481 vid årsskiftet 2006/07.

De anställda fördelar sig på nedanstående befattningstyper redovisas i antal pers/% av totala antalet anställningar i bildningsförvaltningen.

fritidspersonal	19 (varav tre fritidsledare)	3,95 %
barnskötare/dbv	47	9,77 %
psykolog/läkare	2	0,41 %
barnomsorgssekr	2	0,42 %
skolledare	13 (varav 6 kvinnor)	2,70 %
ungdoms/syo/kurator	8	1,70 %
lärare träning- sär/skolan	10	2,07 %
skolsköterska	5	1,06 %
bibliotekspersonal	14 (inkl två skolbibl)	2,91 %
bokbussförare	1	0,20 %
lärare	136	28,27 %
lärare gymnasiet	43	8,93 %
förskollärare	75	15,59 %
elevassistent	18	3,74 %
kökspersonal	32	6,65 %
lokalvårdare	30	6,23 %
vaktmästare	10	2,07 %
kontorspersonal	14 (inkl 2 med lönebidrag)	2,91 %
skolvård	2	0,42 %

Inom gruppen barnskötare ingår 8 dagbarnvårdare. Antalet anställda barnskötare motsvarar 52 % i förhållande till förskollärarna. Inom en tioårsperiod skall andelen förskollärare vara 75 % i förhållande till barnskötarna enl nämndbeslut 2006-08.

De flesta av nämndens anställda arbetar inom förskola och skola. Några yrkeskategorier har total kvinnodominans såsom skolsköterska, barnskötare och bibliotekarier. Nästan varje enskild yrkeskategori inom bildningsförvaltningen domineras av antingen män eller kvinnor. Endast två män är anställda som förskollärare, varav den ene utbildar sig till lärare.

I förvaltningen tjänstgör 104 män och 377 kvinnor vilket motsvarar 21,7 resp 78,3 %. Medelåldern för kvinnorna är 47,1 och för männen 49,2

SYSSELSÄTTNINGSGRAD

Fördelningen mellan heltid och deltid för kvinnor respektive män framgår av nedanstående sammanställning

	Deltid %	Heltid %
kvinnor	31,64 (132 st)	68,36 (245 st)
män	13,89 (12 st)	86,11 (92 st)

LÖNER

Medellönen för männen är 24 455 och för kvinnorna 20 935 kronor. Lönespridningen inom bl a nedanstående yrkesgrupper är

	medellön männen	medellön kvinnorna
Skolledare	33 685	31 393
Förskollärare	21 378	20 652
Vaktmästare	18 699	
Barnskötare		18 109
Dagbarnvårdare		18 015
Bibliotekarier		21 826
Lärare gymnasiet	24 797	24 463
Lärare grundskolan	24 245	23 604
Annan lärare	25 740	24 330
Eleassistent		18 058
Skolassistent, kanslist		18 404

SJUKFRÅNVARO

Sjukfrånvaron inom bildningsförvaltningen fördelat på åldersgrupper enl. nedanstående:

			Varav sjuktillf. 60 dgr el mer	
	män %	kvinnor %	män %	kvinnor %
-- 29 år	0,81	3,56		
30-49	2,31	5,63	65,69	65,62
50--	5,01	5,33	81,82	65,36

Sjukfrånvaron totalt uppgår till 4,88 % i bildningsförvaltningen, vilket är 0,78 % lägre än kommunen som helhet.

PERSONALOMSÄTTNING

Under 2006 lämnade 30 tillsvidareanställda medarbetare sina befattningar, vilket motsvarar 6,2 %. Motsvarande procent 2005 var 9,5. Av dem som lämnade sina tjänster avgick 3 med pension, 14 slutade på egen begäran och 13 fick annan befattning inom förvaltningen.

ARBETSPLATSTRÄFFAR

Arbetsplatsträffar genomförs regelbundet vid de flesta arbetsställena även om de genomförs på olika sätt och med olika stora arbetsgrupper beroende på underställd personal.

Samverkansgrupper finns på områdena men i olika skepnader.

PERSONALUTVECKLING

Läroplanen för förskolan styrs av skollagen. För att läroplanens mål skall kunna uppfyllas krävs kompetenta pedagoger. Sju barnskötare avslutade sin lärarutbildning med inriktning mot förskola, förskoleklass och fritidshem den 19 december genom Tranemo lärocentrum. Ytterligare 2-3 barnskötare vidareutbildar sig. Två textillärare har utbildat sig för lokal behörighet.

Under året har förvaltningsövergripande utvecklings utförts såsom matematik för arbetslag i förskolan tillsammans med Navet, POdB, utbildning av 29 lärarutbildare tillsammans med högskolan, att se hela resan 1-20 år, individuella utvecklingsplaner i grundskolan, pedagogiskt café med naturvetenskap och teknik för alla samt Reggio Emilia.

Vid de olika arbetsenheterna har bl a genomförts:

Vid gymnasieskolan: IT-pedagogik och bedömning av betyg

7-9: arbetslagsutveckling och betyg och bedömning

F-6 samt fritids: barn och stress, barnmassage, vägra sitta still, Röris

särskolan: utbildning för olika funktionshinder, föreläsning om autism, bildhantering

förskolan: kvalitet i förskolan, mattepåsen, projekt för föräldrasamverkan, HLR-utbildning

kompetensutvecklingsinsatser för enskilda medarbetare och för ett fåtal deltagare har naturligtvis också genomförts.

2007-03-26

S-B Mattsson

Omsorgsförvaltningen

Personalekonomisk redovisning 2006

Som ett led i uppföljningen av det gångna årets verksamhet skall varje nämnd årligen upprätta en personalekonomisk redovisning.

I särskild skrivelse 2007-03-13 redovisar omsorgsförvaltningen förslag till personalekonomisk redovisning för vård- och omsorgsverksamheten under år 2006.

Av redovisningen framgår att antalet anställda inklusive personliga assistenter uppgick till 381 stycken vid årsskiftet 2006/2007.

Sjukfrånvaron mätt som %-andel av den totala arbetstiden för såväl tillsvidareanställda som visstids- och timanställda uppgick till 4,0 % för män och 6,9 % för kvinnor.

Under år 2006 lämnade 18 tillsvidareanställda medarbetare sina befattningar, vilket motsvarar 4,7 % av alla tillsvidareanställda. Av de som lämnade sina befattningar avgick 3 med pension.

FÖRSLAG TILL BESLUT

Omsorgsnämnden beslutar:

att fastställa upprättat förslag 2007-03-13 till personalekonomisk redovisning 2006 för vård- och omsorgsverksamheten.

Tranemo den 13 mars 2007

OMSORGSFÖRVALTNINGEN

Magnus Andersson
Omsorgschef

Personalekonomisk redovisning 2006

PERSONALOMFATTNING

Antalet tillsvidareanställda inom omsorgsnämndens verksamhetsområden uppgick vid årsskiftet 2006/2007 till sammanlagt 381 (föregående år 385).

De anställda fördelar sig på befattningstyper enligt följande:

Vårdbiträde/motsvarande	80
Fritidsledare	4
Undersköterskor	187
Vaktmästare	6
Personliga assistenter	23
Kökspersonal	27
Lokalvård	1
Distriktssköterskor/sjuksköterskor	26
Chef, avdchef	4
Enhetschefer	12
Arbetssterapeuter, sjukg, rehabass	5
Kontorspers/ass	6
Totalt	381

Inom gruppen ”vårdbiträde/motsvarande” finns befattningshavare med bl. a. följande yrkesbeteckningar; vårdarinna, grupphandledare och sysselsättningsbiträde!

Kvinnodominansen inom vård- och omsorgsverksamheten är massiv. Endast 16 anställda är män, vilket motsvarar 4,2 % av alla anställda inom omsorgsförvaltningen. Antalsmässigt är detta ändå en ökning med 3 män mot föregående år.

SYSSELSÄTTNINGSGRAD

Fördelningen mellan heltid och deltid för kvinnor respektive män framgår av nedanstående sammanställning:

	deltid	heltid	
kvinnor	82,5 %	17,5 %	(föregående år 18,1 %)
män	18,8 %	81,2 %	(- ” - ” 78,6 %)

Omsorgsnämnden arbetar målmedvetet för att anpassa tjänstgöringsgraderna till medarbetarnas individuella önskemål, men ändå har antalet heltidstjänster inte ökat. Däremot borde de anställdas sysselsättningsgrader ha ökat.

LÖNER

Omsorgsnämndens anställda tillhör kommunens lägst avlönade. Medellönen inom omsorgsförvaltningen var under 2006 följande.

kvinnor	18 698	(föregående år 18 630)
män	20 931	(- ” - ” 20 811)

SJUKFRÅNVARO

Av centrala direktiv framgår att sjukfrånvaron skall redovisas som %-tuell frånvaro pga sjukdom för samtliga som arbetat inom verksamheten under året dvs inte bara tillsvidareanställda utan också visstids- och timanställda.

Sjukfrånvaron inom vård- och omsorgsverksamheten uppgår till 4,0 % för män och 6,9 % för kvinnor. Detta är en minskning jämfört med föregående år då den totala (för både män och kvinnor) sjukfrånvaron var 8,1 %. Omsorgsförvaltningen har jämförelsevis låga sjukskrivningstal.

PERSONALOMSÄTTNING

Under året 2006 lämnade 18 tillsvidareanställda medarbetare sina befattningar, vilket motsvarar 4,7 % av alla tillsvidareanställda. Av de som lämnade sina befattningar avgick 3 med pension. Dessutom bytte 11 tillsvidareanställda befattning inom omsorgsförvaltningen. Över lag har omsorgsförvaltningen en liten personalomsättning.

Tranemo den 13 mars 2007

OMSORGSFÖRVALTNINGEN

Magnus Andersson
Omsorgschef

Individ och familjeomsorgsförvaltningen

Personalekonomisk redovisning 2006.

Som ett led i uppföljningen av det gångna årets verksamhet skall varje nämnd årligen upprätta en personalekonomisk redovisning.

I särskild skrivelse 2007-03-20 redovisar Individ- och familjeförvaltningen förslag till personalekonomisk redovisning för verksamheten under år 2006.

Av redovisningen framgår att antalet anställda uppgick till 20 stycken vid årsskiftet 2006/2007.

Ett program för förbättrad arbetsmiljö har påbörjats under 2006 och beräknas vara genomfört under 2007.

Sjukfrånvaron mäts som %-andel av den totala arbetstiden för såväl tillsvidareanställda som visstids- och timanställda och uppgick till 5,04% för män och 11,4% för kvinnor.

Under år 2006 lämnade 3 tillsvidareanställda medarbetare sina befattningar.

FÖRSLAG TILL BESLUT:

att Individ- och familjenämnden fastställer upprättat förslag 2007-03-20 till personalekonomisk redovisning 2006 för Individ- och familjeförvaltningen.

Tranemo 2007-03-20.

Sigward Stigheimer
Socialchef

Personalekonomisk redovisning 2006 för Individ- och familjeförvaltningen.

PERSONALOMFATTNING

Antalet tillsvidareanställda inom Individ- och familjenämndens verksamhetsområden uppgick vid årsskiftet 2006/2007 till sammanlagt 20 personer.

De anställda fördelar sig på befattningstyper enligt följande:

Socialsekreterare	6
Familjerättsekreterare	1
Fältsekreterare	1
Flyktingsekreterare	2
Behandlingsassistenter	4
Familjepedagoger	2
Familjerådgivare	1
Case Manager	1
Assistent	1
Socialchef	1

Av personalen är 14 kvinnor och 6 män. Andelen män är hög med hänsyn till att det är arbete inom Socialtjänsten. Normalt i en kommun av Tranemos storlek är vanligtvis 1 – 2 män på ett Socialkontor.

Åldersfördelningen i personalgruppen:

60 – 69 år	6
50 – 59 år	6
40 – 49 år	5
30 – 39 år	2
20 – 29 år	1

Medelålder.

Män 53,8 år och kvinnor 48,6 år.

SYSSELSÄTTNINGSGRAD

Fördelningen mellan heltid och deltid för kvinnor respektive män framgår av nedanstående sammanställning:

Heltid		Deltid	
Män	Kvinnor	Män	Kvinnor
5	11	1	3

LÖNER

Medellönen i Individ och familjeförvaltningen uttryckt i kronor.

kvinnor	22.357:-
män	27.522:-

SJUKFRÅNVARO

Av centrala direktiv framgår att sjukfrånvaron skall redovisas som %-tuell frånvaro p. g. a. sjukdom för samtliga som arbetat inom verksamheten under året d. v. s. inte bara tillsvidareanställda utan också visstids- och timanställda.

Sjukfrånvaron inom Individ- och familjeförvaltningen fördelat i åldersgrupper framgår av nedanstående sammanställning:

	Män	Kvinnor
29 år	0%	0%
30 - 49 år	0%	6,99%
50 -	6,19%	5,96%
Totalt	5,04%	11,4%

Helt klart är att största sjukfrånvaron beror på olyckor och sjukdom som inte är arbetsrelaterade.

PERSONALOMSÄTTNING

2002	Ingen slutade.
2003	En person omplacerades.
2004	Ingen slutade.
2005	Ingen slutade.
2006	Tre personer slutade.

ARBETSPLATSSTRÄFFAR

Arbetsplatsträffar (förvaltningsmöten) genomförs varje torsdag mellan kl. 09.30 – 11.00.

MEDARBETARSAMTAL

Under året har samtliga personal deltagit i ett enskilt medarbetarsamtal och två lönesamtal. Två personal har tackat nej till lönesamtal.

FRISKVÅRD

Friskvårdspengarna har utnyttjats till gymkort, massage och spa-behandling.

PERSONALUTVECKLING.

En ständigt pågående förändringen och utvecklingen med ökade krav på Socialtjänsten ställer krav på personalens kompetens och fortbildning.

Under 2006 genomfördes en arbetsmiljöutredning på hela förvaltningen av en utomstående konsult. Efter detta beslutades på förvaltningen att en arbetsmiljögrupp inrättas och gruppen fick i uppgift att ta fram ett åtgärdsprogram för att förbättra arbetsmiljön. Programmet kommer att slutföras under 2007.

Hel utbildningsdag i handläggning och dokumentation har genomförts för samtliga handläggare. Hela personalgruppen har haft genomgång av kommunens medarbetarpolicy. All personal har under året haft regelbunden handledning.

Tranemo 2006-03-20

Individ- och familjeförvaltningen

Sigward Stigheimer
Socialchef